

Jaarrekening 2012

Stichting Muzee Scheveningen

's-Gravenhage

VOOR WAARMERKINGSDOELEINDEN
BDO Accountants & Belastingadviseurs B.V.

datum 26 MRT 2013

Behorende bij briefnr. 130308/d.d. 26.3.2013
paraaf

RAPPORT
uitgebracht aan
Stichting Muzee Scheveningen
's-Gravenhage

inzake

Jaarrekening 2012

INHOUDSOPGAVE

	<u>Pagina</u>
<u>Rapport</u>	
Directieverslag	3
Verklaring	51
<u>Jaarrekening 2012</u>	
Algemene toelichting	53
Grondslagen voor de waardering van activa en passiva	53
Bijlage A : Balans per 31 december 2012	54
Bijlage B : Staat van baten en lasten over 2012	55
Bijlage C : Toelichting op de balans per 31 december 2012	58
Bijlage D : Overzicht van herkomst en besteding der middelen	63
Bijlage E : Toelichting op de staat van baten en lasten	64

VOOR WAARMERKINGSDOELEINDEN
BDO Audit & Assurance B.V.

datum

26 MRT 2013

paraaf



Jaarverslag 2012

23 maart 2013

VOOR WAARMERKINGSDOELEINDEN
BDO Audit & Assurance B.V.

datum 26 MRT 2013

paraaf

Inhoudsopgave

1. VOORBLAD	5
1.1 BASISGEGEVENS	5
1.2 AARD VAN DE INSTELLING	5
1.3 GEGEVENS ORGANISATIE	5
1.4 ONDERTEKENING	5
2. ALGEMENE INFORMATIE	6
2.1 MISSIE, VISIE EN DOELSTELLING INSTELLING	6
2.2 FUNCTIE IN HET CULTURELE VELD	6
2.3 POSITIONERING IN DE HAAGSE CULTURELE SECTOR	6
3. VERSLAG VAN DE ACTIVITEITEN IN 2011	7
3.1 INLEIDING	7
3.2 DE COLLECTIE	7
3.2.1 Collectieregistratie en documentatie	7
Registratie	7
Documentatie	8
3.2.2 Behoud en beheer	8
3.2.3 Collectievorming	9
Verwerven	9
Selecteren en afstoten	10
3.3 HET PUBLIEK	10
3.3.1 Samenstelling en omvang publiek	10
3.3.2 Publieksactiviteiten	11
Permanente presentatie van de collectie	11
Tijdelijke tentoonstellingen	11
Educatieve taken	16
Activiteiten voor volwassenen	16
Activiteiten voor jongeren	17
Publicaties	19
Maatschappelijke functie als centrum van wijkcultuur	19
Communicatie, marketing en public relations	20
Overige publieksactiviteiten	22
3.4 BEDRIJFSVOERING	24
3.4.1 Huisvesting en veiligheid	24
Pand Neptunusstraat	24
Vuurtoren	25
Veiligheid	25
3.4.2 Personeel en organisatie	25
Personeel	25
Automatisering	27
Financiën en begroting	30
4. BIJLAGEN	31
BIJLAGE 1: ORGANIGRAMMEN	31
BIJLAGE 2: OVERZICHT VAN HET AANTAL BEZOEKERS IN 2012	33
BIJLAGE 3: OVERZICHT VAN HET AANTAL BEZOEKERS IN 2011	34
BIJLAGE 4: OVERZICHT VAN PERSONEELSLEDEN, VRIJWILLIGERS EN VRIENDEN	35
BIJLAGE 5: PERSONALIA LEDEN STEUNCOMITÉ BEHOUD MUZEE SCHEVENINGEN	38
BIJLAGE 6: OVERZICHT VAN BIJZONDERE ACTIVITEITEN IN 2012	38
BIJLAGE 7: OVERZICHT VAN MUSEUMLESSEN EN WORKSHOPS IN 2012	44
BIJLAGE 9: KENGETALLEN	48

VOOR WAARMERKINGSDOELEINDEN
BDO Audit & Assurance B.V.

datum

26 MRT 2013

paraaf

1. Voorblad

1.1 Basisgegevens

Statutaire naam: Stichting Muzee Scheveningen
Roepnaam: Muzee Scheveningen
Jaar van oprichting: 2006
KvK-nummer: 27291868
Fiscaal nummer: 8171.03.521 B01
Post- en bezoekadres: Neptunusstraat 92, 2586 GT Den Haag
Telefoon: 070 – 350 08 30
Fax: 070 – 354 99 80
Email adres: info@muzeescheveningen.nl
Website: www.muzeescheveningen.nl
Contactpersoon: P.R. de Kievit, directeur
Tel.nr. en mailadres: 06 – 125 22 455; p.dekiewit@muzee.nl

1.2 Aard van de instelling

Categorie: Museum

1.3 Gegevens organisatie

Organisatievorm: Stichting
Soort bestuursorgaan: Bestuur
Samenstelling bestuur: mr. H.C. Grootveld, m, geb. 21-09-1950, voorzitter, benoeming 09-09-2006, herbenoemd 09-09-2011;
G.J. Gulden, m, geb. 21-06-1947, secretaris, benoeming 26-03-2008;
M.P. Mos RA RC RBA, m, geb. 09-10-1963, penningmeester, benoeming 25-09-2008;
W.J. Harteveld, m, geb. 22-03-1945, bestuurslid, benoeming 09-09-2006, herbenoemd 09-09-2011;
G.J.W. Voerman, m, geb. 04-06-1966, bestuurslid, benoeming 28-05-2009;
mr. F. Basters, v, geb. 16-11-1955, bestuurslid, benoeming 27-08-2009;
N. Vrolijk RMT, v, geb. 25-10-1964, bestuurslid, benoeming 25 april 2012.
Benoemingstermijn: Vijf jaar; een aftredend bestuurslid is éénmaal herbenoembaar voor vijf jaar.
Samenstelling directie: P.R. de Kievit, m, geb. 07-08-1955, directeur, indiensttreding 01-05-2007.

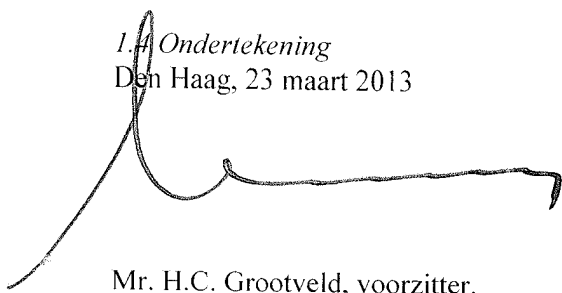
	<i>Begin 2012</i>	<i>Eind 2012</i>
Organisatiestructuur: Directie	1 fte	1 fte
Beheer cultuurhistorische collectie	0,33 fte	0,33 fte
Beheer natuurhistorische collectie	0,77 fte	0,77 fte
Externe dienstverlening, w.o. educatie	0,92 fte	0,92 fte
Receptie en museumwinkel	1,19 fte	0,83 fte
Algemene zaken (huismeester)	1 fte	0,8 fte
Secretariaat / administratie / financiën	2,10 fte	1,37 fte
Schoonmaakwerkzaamheden	0,89 fte	0,53 fte
Totaal	8,2 fte *	6,55 fte **

* waarvan 4,89 fte vaste krachten en 3,31 fte gedetacheerd via Startbaan Detacheringen

** waarvan 4,12 fte vaste krachten en 2,43 fte gedetacheerd via Startbaan Detacheringen

1.4 Ondertekening

Den Haag, 23 maart 2013



Mr. H.C. Grootveld, voorzitter.

VOOR WAARMERKINGSDOELEINDEN
BDO Audit & Assurance B.V.

datum

26 MRT 2013

op

2. Algemene informatie

2.1 Missie, visie en doelstelling instelling

Missie: Muzee Scheveningen wil het cultureel erfgoed van Scheveningen en een zeebiologische collectie beheren, behouden en selectief uitbreiden en deze op een actuele, inspirerende wijze voor een zo breed mogelijk publiek ontsluiten en presenteren.

Visie: Muzee Scheveningen wil door meer aandacht voor beheer en behoud van de collecties het gebruik door toekomstige generaties veiligstellen. Hiertoe wordt intensief samenwerking gezocht met andere Haagse erfgoedpartners.

Muzee Scheveningen wil door het aanbieden van een breed scala aan publieksactiviteiten een zo groot en zo divers mogelijk samengesteld publiek kennis laten maken met de museale collecties en presentaties.

Muzee Scheveningen wil door digitalisering een groter gebruik van de museale collecties stimuleren en via online dienstverlening nieuwe klantengroepen aanboren.

Muzee Scheveningen wil een educatieve functie vervullen voor de basisscholen uit Den Haag en omstreken met een uitgebreid lesprogramma op zowel cultuurhistorisch als zeebiologisch gebied.

Muzee Scheveningen beschikt over een cultureel netwerk op Scheveningen en ambieert met het programmeren van lezingen, toneel-, muziek- en kleinkunstvoorstellingen tevens een rol te vervullen als cultuuranker in het stadsdeel.

Muzee Scheveningen positioneert zich als het kenniscentrum voor de cultuurhistorie van Scheveningen en tevens als kenniscentrum op het terrein van de zeebiologie.

Doelstelling: Muzee Scheveningen heeft ten doel het bevorderen van kennis en belangstelling op het gebied van a) de geschiedenis, de cultuur en het dagelijks leven van Scheveningen en haar bewoners, haar relatie met de zee (visserij, strandrecreatie); en b) de zeebiologie in de ruimste zin.

Muzee Scheveningen streeft dit doel na door het vormen, documenteren, beheren en onderhouden van een cultuurhistorische collectie (het cultureel erfgoed van Scheveningen) en een natuurhistorische collectie (collectie zeebiologie). Deze collecties worden voor een breed publiek ontsloten via een permanente presentatie, tijdelijke tentoonstellingen, educatieve programma's, publicaties en diverse publieksactiviteiten. Dit alles geschiedt met inzet van zowel professionele medewerkers als vrijwilligers.

2.2 Functie in het culturele veld

Muzee Scheveningen vervult de functie van 1) beheerder van zowel een cultuurhistorische als een natuurhistorische collectie, 2) inrichter en onderhouder van een vaste presentatie en organisator van tentoonstellingen op deze beide terreinen, 3) informatie- en documentatiecentrum, 4) aanbieder van educatieve programma's en 5) cultuuranker en cultuurpodium.

2.3 Positionering in de Haagse culturele sector

Muzee Scheveningen is ten aanzien van de cultuurhistorische collectie vooral gericht op inwoners van het stadsdeel Scheveningen, inwoners van de regio Den Haag en bezoekers van de badplaats Scheveningen. De natuurhistorische collectie trekt ook landelijk belangstelling. Er wordt op projectmatige basis samengewerkt met collega-musea, maar ook met bewonersorganisaties (Scheveningen-Dorp, Belgisch Park), ondernemersverenigingen (winkeliers, hoteliers, strandpaviljoenhouders), welzijnsorganisaties en kunstenaars. Met twee zeer diverse collecties onder één dak biedt Muzee Scheveningen een gevarieerd aanbod aan zijn bezoekers. Bezoekersaantallen zijn stijgende, in 2012 **30.110** betalende en **10.882** niet-betalende bezoekers (van commerciële activiteiten als recepties), totaal **40.992** bezoekers. Muzee profileert zich niet alleen als museum, maar tevens als cultuuranker voor het stadsdeel Scheveningen, de natuurlijke plek voor ontmoeting tussen kunstenaars en bewoners.

VOOR WAARMERKINGSDOELEINDEN
BDO Audit & Assurance B.V.

datum

26 MRT 2013

paraaf

3. Verslag van de activiteiten in 2012

3.1 Inleiding

2012 was een enerverend jaar voor Muzee Scheveningen. Het jaar stond voor een groot deel in het teken van de vraag, of de gemeentelijke meerjarensubsidie van het museum in de periode 2013-2016 gecontinueerd zou worden. Hoewel het museum al jaren kans ziet voor meer dan de helft in eigen inkomsten te voorzien, is een exploitatie zonder gemeentelijke financiële steun niet mogelijk. Uiteindelijk besloot de gemeenteraad na een positief advies op 8 november 2012 de subsidie van het museum de komende jaren te continueren. De route naar dit raadsbesluit staat in paragraaf 3.4.2 *Personeel en organisatie* op pag. 29 e.v. beschreven.

In 2011 en 2012 werden alle culturele instellingen geconfronteerd met een generieke korting van 7,69% op hun subsidie. Die korting blijft ook de komende jaren gehandhaafd, en daar bovenop verliest Muzee Scheveningen vanaf 2012 een aanzienlijk deel van de vaste formatie door het wegvallen van de WIW- en Ooievaarsbanen. Ook moest in 2012 noodgedwongen een vacature intern worden vervuld, waardoor in de toekomst een nog groter beroep op vrijwilligers zal moeten worden gedaan.

Daarnaast vroegen in 2012 vooral twee tentoonstellingen de aandacht: de voorjaarsexpositie *Prikkeldraad: het boek, de film, de natuur* welke 9.284 bezoekers trok, en de zomerexpositie *Isaac Israel en het mondaine Scheveningen*. Met 17.294 bezoekers was deze laatste expositie de meest succesvolle tentoonstelling ooit in de geschiedenis van het museum.

2012 was ook het jaar, waarin de inschrijving van Muzee Scheveningen in het Museumregister opnieuw onder de loep werd genomen. Het Museumregister is een register van museale instellingen, die aantoonbaar voldoen aan criteria voor een kwalitatief hoogwaardige invulling van de functies van een museum. Het doel van museumregistratie is het zichtbaar maken, bewaken en verbeteren van de kwaliteit van de Nederlandse musea en daarmee bijdragen aan het verantwoord beheer van het culturele erfgoed in Nederland.

Voor de herijking moest veel informatie worden aangeleverd. Dit kostte de nodige tijd aan de vaste medewerkers, die in deze taak werden ondersteund door de heer W. Wedman, stagiaire van de Reinwardt Academie. Na een strenge audit en herijkingsprocedure werd eind oktober 2012 bevestigd, dat Muzee Scheveningen de museale taken op een verantwoorde wijze vervult. Op grond daarvan heeft het bestuur van Stichting Museumregister Nederland besloten dat de registratie in het Museumregister kan worden voortgezet, waarmee Muzee Scheveningen zich ook het komende jaar 'Geregistreerd Museum' mag noemen.

Op 12 juni 2012 was het precies zestig jaar geleden dat de Stichting Oud-Scheveningen werd opgericht door de heren T.J. Van Leeuwen, K. Roeleveld, C. Vrolijk en P.J. de Mos. Met andere vrijwilligers van het eerste uur zijn zij tal van voorwerpen gaan verzamelen met betrekking tot de visserij, oude ambachten, het badleven en de Scheveningse klederdracht. In de loop der jaren werd een grote collectie opgebouwd, die in 2006 werd aangevuld met de omvangrijke zeebiologische collectie van het voormalige Zeemuseum. Het initiatief uit 1952 is van groot belang geweest om het verleden van het dorp Scheveningen te doen herleven en bewaren. Zonder dit initiatief zou Muzee Scheveningen er niet zijn geweest.

3.2 De collectie

3.2.1 Collectieregistratie en documentatie

- Registratie

Helaas moest de vrijwilliger, die met de registratie van de cultuurhistorische collectie is belast zijn werkzaamheden begin 2012 wegens ziekte beëindigen. Kort daarop meldde zich echter een nieuwe vrijwilliger voor deze taak, zodat de registratiewerkzaamheden in 2012 konden worden gecontinueerd. Er werden in 2012 104 nieuwe aanwinsten geregistreerd, vaak bestaande uit meerdere objecten. Het aantal geregistreerde objecten van de cultuurhistorische collectie bedroeg eind 2012 8.119.

VOOR WAARMERKINGSDOELEINDEN
SDO Audit & Assurance B.V.

datum

26 MRT 2013

De aansluiting van de fotocollectie bij de beeldbank van het Haags Gemeentearchief ondervond in 2012 vertraging door de overgang naar nieuwe software bij het archief. Naar verwachting kan het eerste deel van de Scheveningse fotocollectie in 2013 digitaal online worden geraadpleegd via de beeldbank van het Haags Gemeentearchief.

Van de natuurhistorische collectie wordt ieder voorwerp ingeboekt in een chronologisch register en voorzien van een nummer, en daarna ingevoerd in een geautomatiseerde registratie in *Microsoft Office Access*. Het invoeren van de nieuwe voorwerpen voor de natuurhistorische collectie is voortgezet in 2012. Het totaal aantal nieuwe records bedroeg 193 (bestaande uit 516 objecten), waarvan 186 schelpenrecords en 7 ander materiaal (etnografica, zeezoogdieren, etc.). Op 31 december 2012 omvatte de collectie 145.898 objecten, verdeeld over 8.063 verschillende diersoorten.

Door bezuinigingen op de personeelsformatie kon ook in 2012 nog geen onderzoek worden gedaan naar vervanging van de oude registraties door een nieuwe standaard multi-user applicatie ten behoeve van het beheer en de ontsluiting van alle collecties.

Voor 2013 wordt ingezet op online aansluiting bij registraties elders: voor de cultuurhistorische collectie op de applicatie *Adlib* van het Haags Historisch Museum, en voor de natuurhistorische collectie op de applicatie *The Museum System* van het Haagse Museon. Deze beide instellingen zijn vergevorderd met het digitaal vastleggen van hun collecties en hebben de bijbehorende kostbare programmatuur in huis. Het Museon heeft al een eerste stap gezet: de mogelijkheden van het overzetten van het databasebestand van Muzee naar TMS zijn onderzocht. Dit blijkt zonder al te veel kosten gerealiseerd te kunnen worden.

- Documentatie

Het verzamelen van relevante literatuur en documentatie betreffende de collectie is in 2012 gecontinueerd. Zowel de natuurhistorische als de cultuurhistorische bibliotheek is ontsloten in *Microsoft Office Access*. Van de cultuurhistorische bibliotheekcollectie werden 300 titels ingevoerd.

Aan het einde van het verslagjaar was daarmee ongeveer 96% (4.050 objecten) in de cultuurhistorische registratie ingevoerd. In 2012 zijn 68 nieuwe cultuurhistorische aanwinsten binnengekomen.

Ook werd veel aandacht besteed aan het corrigeren en stroomlijnen van de collectieplaatsing, zodat verschillende rubrieken dichter bij elkaar staan. Het zoeken naar onderwerpen wordt daardoor vereenvoudigd.

Het Scheveningen Informatiecentrum (SIC), beheerd door de Historische en Genealogische Vereniging Scheveningen (HGVS) beschikt over een aanzienlijke handbibliotheek en een grote verzameling familieadvertenties. Daarnaast is er een fotocollectie opgebouwd met een groot aantal portretten van Scheveningse families. Ook beschikt de Vereniging over een collectie dossiers. De daarin opgenomen gegevens worden door leden bijeengebracht en hebben betrekking op 'echte Scheveningse' families zoals onder andere Pronk, Taal, Toet of Van der Zwan.

Dankzij de vrijwillige inzet van leden van de HGVS was het Centrum in 2012 op de zaterdagen voor belangstellenden geopend.

Het Zeebiologisch Informatiecentrum (ZIC) omvat een uitgebreide documentatie aan boeken en tijdschriften. Deze documentatie is van essentieel belang voor onderzoek en bestudering van de museumcollectie. In 2012 kon het Centrum met 6 publicaties worden uitgebreid, deels door aankoop (1 boek) en deels door een schenking (5 boeken).

Ook zijn er abonnementen op negen tijdschriften. Voor het publiek was het Centrum in 2012 op afspraak toegankelijk.

3.2.2 Behoud en beheer

De bewaaromstandigheden in het grote objectendepot voor de cultuurhistorische collectie op de zolder van Muzee Scheveningen bleven in 2012 onvoldoende. Dit depot blijkt onderhevig aan grote temperatuurswisselingen en kent een hoge relatieve luchtvochtigheid. Er konden in 2012 nog geen middelen worden gegenereerd om met isolerende maatregelen aan de binnenzijde van het dak verbeteringen aan te brengen; ook ontbrak hiertoe de menskracht. In de komende beleidsperiode zal worden bezien of het Haags Historisch Museum aan Muzee Scheveningen depotruimte beschikbaar kan stellen voor objecten uit de cultuurhistorische collectie van het museum.

In 2012 werd een herinrichting en herstructurering van de schilderijencollectie in het foto- en schilderijendepot in gang gezet, met als doel een betere vindbaarheid en minder kans op beschadigingen.

Aan het onderhoud van de zgn. buitencollectie (voorwerpen onder het afdak van de binnenplaats) werd in 2012 niet toegekomen. De cultuurhistorische objecten in de vaste presentatie worden geregeld onderhouden en schoongemaakt door leden van de Vereniging Vrienden Muzee Scheveningen.

De registrator van de natuurhistorische collectie was in 2012 verantwoordelijk voor het meten van het binnenklimaat in alle ruimten waar de collectie centraal staat met behulp van zes dataloggers. Deze kunnen flexibel in alle museumruimtes worden ingezet en via de computer worden uitgelezen.

Voor aanvang van de Isaac Israelstentoonstelling werden een luchtbevochtigings- en een luchtontvochtigingsapparaat aangeschaft, waarmee de relatieve luchtvochtigheid in de Scheveningenzaal kan worden gereguleerd.

De textielcollectie blijft dankzij een aantal schenkingen nog steeds groeien. De beperkte ruimte en de toegankelijkheid van het textieldepot blijven een probleem, waarvoor ook in 2012 nog geen oplossing voorhanden was.

In 2012 werd ook verder gegaan met het aanbrengen van een laagje zuurvrij museumfoam in de lades van het depot voor de natuurhistorische collectie. Tevens is begonnen met het vervangen van de kartonnen zuurhoudende doosjes waarin de schelpen worden bewaard door zuurvrije kunststof doosjes. Deze doosjes zijn in diverse formaten beschikbaar. Daarbij hebben ze een deksel en zijn dus stapelbaar. Hierdoor leveren deze nieuwe doosjes behalve een zuurvrije omgeving ook een aanzienlijke ruimtebesparing op. Dat is gezien de gestage uitbreiding van de collectie een belangrijk voordeel.

3.2.3 Collectievorming

- **Verwerven**

Cultuurhistorische museale objecten worden overwegend uit schenkingen, legaten en bruiklenen verkregen. In 2012 waren op de begroting geen structurele middelen opgenomen voor acquisitie ten behoeve van de cultuurhistorische collectie. Op incidentele basis kunnen voor de aankoop van bijzondere objecten intern middelen worden vrijgemaakt of extern via sponsoring worden verkregen.

Bij de natuurhistorische collectie wordt gestreefd naar het opbouwen van een zo volledig mogelijke schelpencollectie. Hierbij is niet alleen het totale soortenaantal van belang. Bij de selectie van te acquireren objecten moet ook de publiekswaarde een rol spelen. Gedacht wordt aan bijvoorbeeld vreemde diepzeesoorten, spectaculaire vormen, extreme afmetingen, enz. Waar mogelijk wordt de natuurhistorische collectie uitgebreid met materiaal uit andere diergroepen en met bijvoorbeeld relevante etnografica. Ook hier geldt dat het educatieve karakter van de voorwerpen van groot belang is. Ook voor acquisitie ten behoeve van de natuurhistorische collectie waren in 2012 op de begroting geen structurele middelen opgenomen. Het overgrote deel van het nieuwe materiaal is afkomstig uit schenkingen. Daarnaast worden bijzondere schelpensoorten in meerdere exemplaren aangekocht. Uit de winst die de verkoopexemplaren in de museumwinkel opleveren wordt dan het collectie-exemplaar bekostigd.

Schenkingen

Schenkingen op cultuurhistorisch gebied variëren van schilderijen, kleding, gereedschappen, scheepsmodellen en huisraad tot foto's, prentbriefkaarten, boeken en persoonlijke documenten. Een schenking bestaat vaak uit meerdere voorwerpen. In 2012 ontvingen wij onder andere van mevr. M. Bos-Dekker een drietal gietijzeren strijkijzers en een setje gewichten, van de heer G. Knoester een viskist, van mevr. M. Dersjant-Roorda drie zilveren hoofdijsers, van de heer C.J. van der Zwan een collectie zeekaarten, van mevr. L.M. Molenaar een Carnegiemedaille, van de heer P. Hilgersom een loodsladder die in gebruik is geweest bij de Norfolkline, van de heer M. Keus een hangklok en naaimachine en van de heer C.A. Tjepkema een trouwjak, kinderkleding en haakwerk.

ROGON WAARMERKINGSDOELEINDEN
SDC Audit & Assurance B.V.

datum

26 MRT 2013

oaraaf

Bijzondere aanwinsten waren een drietal straatnaamborden van de Magneetstraat en de Ducdalfstraat, die het museum ontving uit handen van de heer L. Erberveld. De straatnaamborden zijn afkomstig uit de buurt de Woeste Hoogte nabij de keerlus van lijn 11. De 'Magneet' ontstond in 1928, maar genoot al snel een ongunstige reputatie. Om die reden werd de straatnaam in 1970 op verzoek van het buurtberaad 'de Naald' door de gemeenteraad gewijzigd in Ducdalfstraat. De schermutselingen met de politie bleven, vooral tijdens de jaarwisseling. Eind 2001 zijn de woningen in de Ducdalfstraat gesloopt om plaats te maken voor nieuwbouw. In juni 2006 werd op deze locatie het appartementencomplex de Olieberg geopend. De straatnaamborden zijn een laatste herinnering aan deze bijzondere buurt. Een andere bijzondere aanwinst was een 17^{de}-eeuws kanon, dat via de KNRM en Stichting Trix zijn weg terugvond naar Muzee Scheveningen. Het kanon is naar verluidt opgevoerd door een Scheveningse visser bij Ter Heijde. Vermoedelijk is het een overblijfsel van de Slag bij Ter Heijde. Op 10 augustus 1653 vond tijdens de Eerste Engels-Nederlandse Oorlog voor de kust van Zuid-Holland een zeeslag plaats tussen de Engelse vloot en de vloot van de Republiek der Zeven Verenigde Nederlanden. Deze staat bekend als de Slag bij Ter Heijde of in het Engels: *Battle of Scheveningen*. De Stichting Trix heeft het kanon kosteloos voor Muzee Scheveningen geconserveerd en van een rolpaard (houten onderstel) voorzien. Naar de exacte herkomst en datering van het kanon zal nog nader onderzoek worden gedaan.

In 2012 zijn ook meerdere (negen) schelpencollecties aan het museum geschonken. Een aantal hiervan is vrij omvangrijk: een deel van dit materiaal zal aan de museumcollectie worden toegevoegd. Het resterende deel zal in de museumwinkel worden verkocht. De kleinere schenkingen omvatten veel schelpenmateriaal met vooral educatieve waarde. Tevens zijn er voor een relatief klein bedrag twee schelpencollecties aangekocht: uit een van deze collecties zijn al meerdere fraaie exemplaren aan de museumcollectie toegevoegd. De verkoop van het resterende deel heeft het aankoopbedrag ruim gedekt. De andere collectie is nog in bewerking.

Ook is er een fors aantal boeken op zeebiologisch gebied aan het museum gedoneerd.

Aankopen

In 2012 zijn geen aankopen gedaan ten behoeve van de cultuurhistorische collectie. De natuurhistorische collectie heeft zich in 2012 weer uitgebreid. Op beperkte schaal zijn aankopen gedaan.

Bruiklenen

In 2011 heeft Muzee Scheveningen diverse objecten uitgeleend, onder andere een collectie badmode aan de Openbare Bibliotheek in Ypenburg en diverse visserijobjecten ten behoeve van een schoolreünie.

- Selecteren en afstoten

Tijdens de verbouwing van het museum in 2005-2006 is een verzamel- en afstotingsbeleid opgesteld. Op grond hiervan is de gehele collectie geherwaardeerd en gedeeltelijk afgestoten. In 2012 zijn geen cultuurhistorische objecten afgestoten. Bij de natuurhistorische collectie is de kwaliteit van de collectie belangrijk: kwalitatief minder collectiemateriaal wordt indien mogelijk vervangen door hoogstaand materiaal, onder andere uit in 2012 verworven particuliere schelpencollecties.

3.3. Het publiek

3.3.1 Samenstelling en omvang publiek

Muzee Scheveningen is een laagdrempelige en klantgerichte instelling, die vooral wordt bezocht door ouders met kinderen c.q. grootouders met hun kleinkinderen, 55+-ers, senioren (65+-ers) en bewoners van verzorgingshuizen. Leerlingen van het basisonderwijs vormen daarnaast zo'n 10% van het bezoekersaantal. Zij bezoeken Muzee Scheveningen vooral in klasverband. Een groot deel van deze leerlingen komt uit de krachtwijken van Den Haag of de brede buurtscholen in Scheveningen. Ook groepen expats en inburgeraars bezoeken met regelmaat het museum.

Een specifieke doelgroep zijn de schelpenverzamelaars, die zowel voor de museumwinkel als voor de natuurhistorische presentatie komen. Twee keer per jaar vindt er in het museum een schelpeninformatie- en verkoopdag plaats, die veel publiek trekt. De Scheveningse achterban wordt extra gestimuleerd tot een bezoek aan het museum in juni, tijdens de zogenaamde Scheveningse Dag, en in december,

tijdens de jaarlijkse kerstmarkt. Beide evenementen zijn populair en trekken doorgaans meer dan duizend bezoekers.

Om het bezoek van kinderen (4-12 jaar) aan het museum te stimuleren, worden er in de schoolvakanties workshops en extra activiteiten georganiseerd. Jongeren (18-35 jaar) bezoeken het museum vooral tijdens specifiek op die doelgroep gerichte projecten en exposities.

Muzee Scheveningen verleent faciliteiten aan groepen kunstenaars en bewoners om te vergaderen en te exposeren. Daarnaast is er een cultuurpodium in de Scheveningenzaal met een capaciteit van 110 stoelen. Regelmatig worden hier met succes lezingen, toneel-, muziek- en kleinkunstvoorstellingen geprogrammeerd. Uit een onderzoek naar cultuurparticipatie in Den Haag blijkt dat Muzee Scheveningen vooral populair is onder laagopgeleiden. Bezoekers aan de theatervoorstellingen en kamermuziekconcerten in Muzee zijn veelal juist weer hoog opgeleid.

Muzee Scheveningen kan bogen op een breed draagvlak. Binnen het stadsdeel Scheveningen is Muzee Scheveningen dé plek waar men bijeenkomt voor huwelijken, recepties, vergaderingen en informatiebijeenkomsten. Het gebruik van het museum voor deze doeleinden wordt gestimuleerd om zoveel mogelijk mensen te laten kennismaken met de vaste presentatie en tijdelijke tentoonstellingen, en daarnaast om zoveel mogelijk eigen inkomsten te genereren.

In 2012 ontving Muzee Scheveningen een recordaantal van 40.992 bezoekers (2011: 30.876), waarvan 30.110 betalende (2011: 18.263). Ten opzichte van 2011 betekent dit een stijging van maar liefst 33% aan totale bezoeken. Voor het eerst werd daarmee de grens van 40.000 bezoekers overschreden. Dit is vooral toe te schrijven aan de succesvolle zomertentoonstelling over Isaac Israëls.

Tijdens de zomermaanden van 2012 werd een bezoekersenquête uitgevoerd en de uitkomsten daarvan gaven soms verrassende inzichten. Meer hierover hierna in de paragraaf *Communicatie, marketing en public relations* op pag. 21.

3.3.2 Publieksactiviteiten

- Permanente presentatie van de collectie

In 2012 is verder gegaan met de herinrichting van de Zeezaal met als doel de zeebiologische collectie uit het depot te halen en zichtbaar te maken voor het publiek. Een wens van Muzee Scheveningen maar ook van vele bezoekers. Tevens sluit dit aan bij de aanbeveling van de Adviescommissie Verploeg om de zeebiologische collectie veel zichtbaarder te maken in de vaste presentatie van het museum.

Muzee Scheveningen beschikt over een bijzondere collectie die getoond mag worden. Tot deze collectie behoren niet enkel schelpen, alhoewel die de hoofdmoot vormen. Ook zijn er deelcollecties zoals zee-egels, krabben, koralen en etnografica.

Ook in 2012 zijn er flinke vorderingen met de herinrichting gemaakt. Evenals in 2011 zijn er weer enkele vitrines aangepast en opgefrist: de aangekondigde inktvissenvitrine is bijna gereed. De schelpen 'familie' vitrine is zo ingericht dat er regelmatig materiaal kan worden gewisseld, en dat is in 2012 ook al een keer gebeurd.

Enkele topstukken uit de zeebiologische collectie zijn in de vaste presentatie geplaatst: een fraaie narwaland, een groot schelpenfossiel en een alcoholpreparaat van een Nautilus zijn hier voorbeelden van.

De bezoekers reageren positief op de vernieuwingen: de ruimte is veel minder donker dan voorheen en nodigt uit om rond te kijken.

Het tropisch zeeaquarium kon in 2012 nog niet worden herbouwd en heringericht, onder andere in verband met verzekerings- en aansprakelijkheidskwesties. Inmiddels zijn er plannen ontwikkeld voor herbouw van het aquarium: bij voldoende financiële middelen zal met de opbouw in 2013 worden begonnen.

- Tijdelijke tentoonstellingen

In 2012 werden vier wisselexposities gerealiseerd in de tentoonstellingszaal op de eerste etage van het museum. De zomerexpositie over Isaac Israëls werd getoond op de begane grond, in de Scheveningenzaal en de Bad- en strandzaal die meer allure bezitten voor een dergelijke expositie.

Aan het eind van het verslagjaar was er een kleine expositie met foto's van meeuwen van fotograaf Erik Snelleman in museumcafé De Halve Vleet en een gedeelte van de centrale gang van het museum.

Van de zee doordrongen

Van zaterdag 26 november 2011 tot en met zondag 29 januari 2012 was de kunstenaarsgroep de *Zeegangers*, samengesteld uit leden van het Schilderkundig Genootschap Pulchri Studio, te gast in Muzee Scheveningen. Zij exposeerden een collectie van tekeningen, schilderijen, foto's en objecten die het thema zee gemeen hebben. Niet alleen in artistieke interpretatie maar ook in uitvoering getuigden de werken van een grote diversiteit.

Prikkeldraad: het boek, de film, de natuur

In mei 1943 werden dienstplichtige ex-militairen in Nederland opgeroepen om zich te melden voor terugvoering in krijgsgevangenschap. De militairen stonden voor de keuze zich vrijwillig te melden of onder te duiken. In totaal meldden zich 20.000 militairen. Zij werden overgebracht naar diverse kampen in Duitsland en Polen. Deze groep militairen is bij terugkomst niet met open armen ontvangen en heeft daarom nooit meer over die tijd gesproken.

Het boek *Prikkeldraad* van Bob Entrop sr. uit 1946 en de gelijknamige film van zijn zoon Bob Entrop jr. uit 2010 zijn het bewijs van een stuk vergeten geschiedenis. Op dit stukje onderbelichte historie heeft de tentoonstelling *Prikkeldraad: het boek, de film, de natuur* in Muzee Scheveningen zich gericht.

Behalve dit verleden als krijgsgevangene heeft Bob Entrop sr. ook een verleden als museumdirecteur. Het Zeemuseum heeft vele jaren een gewaardeerd onderdeel gevormd van het Haagse museumaanbod. In 1987 werd Entrop onderscheiden met de Staf van het Anjerfonds 's-Gravenhage wegens zijn museale en culturele verdiensten voor Den Haag. Het oorlogsverhaal vormde de helft van een tweeluik waarvan het andere (kleinere) deel gericht was op Bob Entrop's leven na de oorlog als oprichter en directeur van het voormalige Zeemuseum. Velen kennen de naam Bob Entrop ook als schrijver van schelpenhandboeken die nog steeds door verzamelaars worden gebruikt. Uit deze hoek kwam ook het verzoek om Bob Entrop in een expositie te eren. Bob Entrop was een markante persoonlijkheid die in deze wisseltentoonstelling ook in deze context in de schijnwerpers werd gezet. En waar kon dat beter dan in Muzee Scheveningen, waar zijn levenswerk, de schelpencollectie, een veilige en goede plek heeft gevonden.

De tentoonstelling *Prikkeldraad* is op zaterdag 11 februari 2012 geopend door de cineast Bob Entrop jr. en zou oorspronkelijk lopen tot 20 mei 2012, maar is - mede door de belangstelling van scholen in de maand juni voor het bijbehorende educatieve programma - verlengd t/m 1 juli 2012. Uiteindelijk kon de tentoonstelling ook in de zomerperiode blijven staan, aangezien de zomerexpositie van Muzee Scheveningen over Isaac Israels op de begane grond van het museum werd gehouden. Een groot deel van de bezoekers aan de Isaac Israelsexpositie nam de gelegenheid te baat om ook de tentoonstelling *Prikkeldraad* te bekijken. Uiteindelijk is de expositie op 10 september 2012 afgebroken. De panelen zijn vervolgens in bruikleen gegeven aan het Verzetsmuseum Amsterdam, waar zij vanaf december 2012 opnieuw te zien waren.

De tentoonstelling kon worden gerealiseerd dankzij financiële steun van Fonds 1818, het Prins Bernhard Cultuurfonds en de Stichting Donateurs Muzee Scheveningen. Veel werkzaamheden werden in eigen beheer uitgevoerd. De vormgeving van de tentoonstelling was geheel in handen van de Muzeevrijwilligers mev. C.M.M. Okkerman en de heer E. Scholten. Delen uit de film *Prikkeldraad* werden speciaal voor de tentoonstelling gemonteerd door Bob Entrop van SOL FILMproducties. Veel aandacht trok de muurschildering van een zeegezicht door kunstenaar Janny Volkerts.

Ten behoeve van deze tentoonstelling is een bijbehorend educatief programma ontwikkeld. Voor het educatieve programma hebben zich 10 scholen aangemeld met in totaal 274 leerlingen. In totaal zijn er in de periode 11 februari t/m 1 juli 2012 9.284 bezoekers geweest. De tentoonstelling is op diverse manieren onder de aandacht van het publiek gebracht, via publicaties in plaatselijke en landelijke dag- en weekbladen, de website en nieuwsbrief van Muzee Scheveningen en via flyers.

In de maand mei zijn er extra rondleidingen door de tentoonstelling geweest. Op vrijdag 4 mei 2012 is de film *Prikkeldraad* van filmproducent Bob Entrop uitgezonden door de NTR op Nederland 2. Hieraan is een artikel gewijd in de VPRO-gids van 28 april, waarin de tentoonstelling in Muzee Scheveningen ook genoemd werd. Daarnaast is er op 17 april 2012 een speciale vertoning geweest van de film *Prikkeldraad* in het Joods Historisch Museum te Amsterdam, in aanwezigheid van de regisseur en

enkele hoofdpersonen. Beide activiteiten hebben het bezoekersaantal in Muzee Scheveningen positief beïnvloed.

Tijdens de tentoonstelling ontstond regelmatig vraag naar het boek *Prikkeldraad* uit 1946. Deze publicatie is nog slechts sporadisch antiquarisch verkrijgbaar. Dankzij de vele vraag naar het boek kon worden overgegaan tot een herdruk van de originele publicatie, verzorgd door Bob Entrop jr.

Isaac Israels en het mondaine Scheveningen

Naar een concept van mevr. W. de Vlieger-Moll werd in de zomer van 2012 in een unieke samenwerking tussen het Haags Historisch Museum (HHM), Louis Couperus Museum (LCM), Muzee Scheveningen, Panorama Mesdag (PM), Rijksbureau voor Kunsthistorische Documentatie (RKD) en het Haags Gemeentearchief (HGA) een samenhangende tentoonstelling georganiseerd over het leven en werk van Isaac Israels in Den Haag, de stad waarmee deze kunstenaar zo sterk verbonden was.

Het idee voor de tentoonstelling werd in de afgelopen jaren ontwikkeld door Willemien de Vlieger-Moll, die dat idee heeft voorgelegd aan de genoemde partijen. Het idee werd positief ontvangen en op 10 september 2010 vond een eerste gezamenlijke bespreking plaats. Al snel werd besloten een projectorganisatie in te richten en een Stichting Isaac Israels Den Haag in het leven te roepen. De projectorganisatie bestond uit de directie van de participanten, aangevuld met een onafhankelijke projectsecretaris. Uit deze projectgroep werden commissies benoemd die de voorbereiding van de publicatie, de inrichting van de tentoonstelling en de marketing ter hand namen. In de Stichting waren de participanten vertegenwoordigd en de Stichting kende een dagelijks bestuur van drie leden. Een sponsorplan werd opgesteld, waarbij besloten werd alleen een financiële bijdrage extern te zoeken voor de gemeenschappelijke kosten, dat wil zeggen de kosten die niet specifiek toe te schrijven waren aan één museum. Aan 31 partijen is een verzoek tot bijdrage gedaan; 12 partijen hebben daar positief op gereageerd door een financiële bijdrage of een bijdrage in natura (notaris, transport van schilderijen).

Een onderzoek naar leven en werk van Isaac Israels in Den Haag en Scheveningen is veelomvattend. Naast de al meer bekende werken van Isaac, geschilderd in Den Haag en Scheveningen, werd een onderzoek opgezet naar de meer 'onbekende' werken, die zich in particuliere collecties of in onvermoede bronnen bevinden. Dit gebeurde onder meer met behulp van oproepen in diverse kunstbladen en de website van het RKD. Tevens werd een groot archiefonderzoek opgezet; hierin werden onder meer het Haags Gemeentearchief, de Koninklijke Bibliotheek en het RKD betrokken. De ontwikkeling van de stad Den Haag en de mondaine badplaats Scheveningen tussen 1870 en 1935 werden eveneens meegenomen in dit onderzoek.

De verzamelde gegevens van 500 kunstwerken, waar onder de tentoongestelde werken, zijn toegevoegd aan de database RKD-images.

De gezamenlijke opening van de tentoonstelling vond plaats op 1 juni 2012 in Pulchri Studio aan het Lange Voorhout, een plaats waar ook Isaac Israels als lid van de Haagse kunstenaarsvereniging in zijn tijd menigmaal is geweest.

De vier musea toonden elk aan de hand van een thema het leven en werk van Isaac Israels:

- Haags Historisch Museum Isaac Israels en de stad Den Haag
- Louis Couperus Museum Isaac Israels en Louis Couperus, portretten
- Muzee Scheveningen Isaac Israels en het mondaine Scheveningen
- Panorama Mesdag Isaac Israels en zijn vrouwen

Het Haags Gemeentearchief toonde in zijn tentoonstellingsruimte in het Atrium van het stadhuis historisch materiaal en foto's.

Bij de tentoonstelling werd gebruik gemaakt van het specifieke karakter van elk van de museumlocaties, maar tegelijkertijd waren vormgeving en informatievoorziening op ieder van deze locaties op elkaar afgestemd.

De tentoonstelling werd op 23 september 2012 gesloten, met uitzondering van het Louis Couperus Museum dat zijn deur op 4 november 2012 sloot.

De tentoonstelling is zeer succesvol geweest met ruim 108.000 betaalde bezoeken aan de gezamenlijke musea (geraamd 75.000). Het aantal bezoekers dat de presentatie in het Atrium van het Haagse stadhuis heeft bezocht is niet exact bekend vanwege de opstelling in de open ruimte, maar bedraagt ongeveer 30.000. De ervaringen van bezoekers waren positief.

Bij de opening van de tentoonstelling verscheen een boek over het leven en werk van Isaac Israels in Den Haag. Geschreven door Willemien de Vlieger-Moll, met ondersteuning en onder redactie van het RKD. Van dit boek zijn reeds meer dan 2.500 exemplaren verkocht.

Buiten de tentoonstelling waren er publieksactiviteiten, zoals lezingen, rondleidingen, fiets- en wandeltochten en een picknicklunch. Van deze flankerende activiteiten is uitgebreid gebruik gemaakt. Bijvoorbeeld zijn er 8.500 kaarten verstrekt van de wandel- en fietsroute.

De tentoonstelling en het boek hebben veel aandacht in de pers gekregen. Ondanks de beperkte uitgaven voor reclame en publiciteit (€ 22.382) is twaalf keer zoveel gekapitaliseerde media-aandacht gegenereerd (€ 279.000). Daarbij is gebruik gemaakt van free publicity zoals in het bulletin van de Museumjaarkaart. Ook een item in het televisieprogramma *Nieuwsuur* heeft veel publiciteitswaarde gehad. Verder zijn de gebruikelijke media-kanalen gebruikt: abri's, posters op A0 en A3-formaat, folders, busreclame, advertenties, websites, app's enz.

De kosten voor de realisatie van deze tentoonstelling bedroegen ongeveer € 400.000. Daarvan werd ongeveer € 300.000 gedragen door de deelnemende instellingen.

Voor de gemeenschappelijke kosten was oorspronkelijk een bedrag begroot van € 140.000. Op het moment dat duidelijk werd dat dit bedrag niet verkregen zou worden uit sponsoring is een herziene begroting opgesteld. De uitgever bleek bereid de kosten voor het vormgeven en het drukken van het boek op zich te nemen en ook op enkele andere posten werd bezuinigd. De realisatie is aangepast aan het verkregen bedrag uit sponsoring van € 102.500. De realisatie is binnen de begroting gebleven.

Het project is meer dan geslaagd. Met meer dan 108.000 bezoekers in de musea en 30.000 in het Atrium, heeft dit ruim de verwachtingen (75.000 bezoekers) overtroffen. De samenwerking tussen de instellingen heeft een grote meerwaarde gehad. Veel bezoekers werden verleid om meerdere musea te bezoeken, musea waar men vaak nog niet eerder was geweest. De tentoonstelling in Muzee Scheveningen trok in de periode 1 juni-23 september 2012 **17.294** bezoekers. Aangevuld met **3.238** niet-betalende bezoekers van recepties e.d. kwam dit neer op een totaal bezoekersaantal van **20.532**, ruim een verdubbeling van het bezoekersaantal in diezelfde periode in 2011 (9.726). Daarnaast leidde samenwerking tot beperking van de inspanning en kosten. De inbreng van kennis van het RKD bij het onderzoek en publicatie bleek van grote waarde. De realisatie van het project is binnen de begroting gebleven.

Daags na de gezamenlijke opening, werd op 2 juni 2012 de tentoonstelling in Muzee Scheveningen geopend. Tijdens deze drukbezochte opening gaf gastconservator Willemien de Vlieger-Moll een toelichting op de tentoonstelling, waarna zij een exemplaar van haar boek *Isaac Israels in Den Haag* overhandigde aan de heer drs. J.J.Th. Sillevius, oud-hoofdconservator van het Gemeentemuseum Den Haag. Deze hield een boeiende inleiding over vader en zoon Jozef en Isaac Israels en verklaarde daarna de tentoonstelling voor geopend. Muzeevoorzitter mr. H.C. Grootveld markeerde de tentoonstelling als een nieuwe fase in de professionalisering van Muzee Scheveningen en bedankte iedereen die heeft bijgedragen aan de totstandkoming van de expositie, met name medesamensteller mevr. drs. L. Levert en de musea, kunsthandels en particuliere bruikleengevers die hun werken voor bijna vier maanden aan het museum hebben afgestaan. 24 schilderijen van Isaac Israels, aangevuld met vele foto's, verbeeldden Scheveningen rond 1900, in de tijd dat het uitgroeide tot dé mondaine badplaats van Europa. Muzee Scheveningen toonde de zonnige aquarellen, olieverven en gouaches van Isaac Israels in de recent beveiligde trouwzaal, samen met een unieke collectie Scheveningse sieraden en ijzers. Die verlevendigden de schilderijen van Scheveningse vrouwen nog meer. Foto's van de boulevard en het strand zoals Isaac ze schilderde waren in de historische context in de Bad- en strandzaal te bewonderen. Op het Panoraschilderij van de badplaats (1904) van Andreas Carl Sommer was te zien waar Isaac en zijn vader Jozef Israels hun zomers doorbrachten.

De expositie in Muzee Scheveningen kwam in de media nadrukkelijk naar voren. *De Telegraaf* noemde de expositie in Muzee zelfs 'Verreweg de aardigste van de vijf Haagse presentaties'.

VOOR WAARMERKINGSDOELEINDEN
BDO Audit & Assurance B.V.

Tijdens de tentoonstelling vulden bezoekers vragenlijsten en het gastenboek in. Daaruit blijkt dat zowel nieuwe als vertrouwde bezoekers Muzee Scheveningen zeer waardeerden; zowel de Isaac Israëls tentoonstelling als de vaste collectie werden geroemd en Muzee Scheveningen scoorde een dikke 8.

Kunstenaars op Scheveningen

Het nieuwe kunstenaarscollectief Kunstenaars op Scheveningen (KopS) met een veertigtal leden kwam op 25 januari, 11 april, 10 mei en 22 augustus 2012 in Muzee Scheveningen bijeen. KopS is een netwerk van professionele kunstenaars en getalenteerde amateurs. De kunstdisciplines zijn zeer divers en bestaan onder andere uit schilderkunst, tekenen, fotografie, edelsmeden, beeldhouwen, drukkunst en werken van brons, keramiek, glas, textiel, leer, klei en assemblages.

Doel van het netwerk is het onder de aandacht brengen van werk van Scheveningse kunstenaars, het bevorderen van onderling contact, het uitwisselen van kennis en ervaring en het bijdragen aan culturele en educatieve activiteiten.

Op 14 september 2012 opende wethouder van Cultuur mevr. M.D. de Jong in Muzee Scheveningen een overzichtstentoonstelling van het werk van 34 kunstenaars van KopS die werken en/of wonen op Scheveningen. De wethouder complimenteerde de organisatie met de mooie uitnodiging, waar een kunstroute in de bij Scheveningen passende vorm van een platvis was uitgebeeld. Bijzonder noemde de wethouder het feit dat het merendeel van de kunstenaars ook meewerkte met de organisatie van de expositie.

De opening vormde de aftrap van de kunstroute Kunst op Scheveningen die plaatsvond op zaterdag 15 en zondag 16 september 2012 langs zo'n 19 locaties op Scheveningen. De expositie en kunstroute werden mogelijk gemaakt door verschillende sponsors, winkeliers en ondernemers uit Scheveningen en door bijdragen van de kunstenaars zelf. De expositie in Muzee Scheveningen was te zien t/m 14 oktober 2012.

Scheveningse Salon

Van 20 oktober t/m 20 november 2012 bood Muzee Scheveningen voor het tweede achtereenvolgende jaar onderdak aan de expositie *Scheveningse Salon*. Er waren werken te zien van 26 Scheveningse hedendaagse kunstenaars, die zich hebben verenigd in de Stichting Art&Jazz. Deels gaat het hier om bekende schilders, maar ook om jong afgestudeerde kunstenaars en talentvolle amateurs die allen op Scheveningen werken of wonen.

De tentoonstelling werd op 20 oktober 2012 geopend door de directeur van Muzee Scheveningen, die de *Scheveningse Salon* een speelse verwijzing noemde naar de beroemde *Parijse Salon*, een grote kunsttentoonstelling die regelmatig in Parijs plaatsvindt. De *Salon de Paris* was vooral in de 19de eeuw van groot belang voor de kunst. Voor schilders en beeldhouwers, die hun naam wilden vestigen, was het absoluut noodzakelijk hieraan deel te nemen.

Ook in 2012 was de *Scheveningse Salon* geen op zichzelf staand evenement. Het was onderdeel van een groter programma, dat begonnen is tijdens de Open Havendag op 6 oktober 2012. In het Havengebied en Scheveningen-Dorp was toen een kunstroute uitgezet die veel belangstelling trok, evenals een tweede kunstroute door het gehele stadsdeel op zondag 7 oktober 2012. De activiteiten op 6 oktober 2012 werden afgesloten met een kunstveiling, waarvan de opbrengst gedeeltelijk ten goede is gekomen aan de Stichting Donateurs Muzee Scheveningen. Agnes Kamstra, bekend van TV West, veilde diverse kunstwerken die met elkaar gemeenschappelijk hadden het thema 'vis'.

De kunstenaars, verenigd in de Stichting Art&Jazz, vergaderden op 24 januari, 16 februari, 15 maart, 26 april, 24 mei, 21 juni, 23 augustus en 15 november 2012 in Muzee Scheveningen.

Prenters aan boord – de Prenter Xperience

De tentoonstelling *Prenters aan boord – de Prenter Xperience* was te zien in Muzee Scheveningen van 9 december 2012 t/m 17 maart 2013. Tijdens de kerstmarkt op 15 december 2012 was de tentoonstelling tegen gereduceerd tarief te bezichtigen.

Veel Scheveningse jongens – en zelfs ook een enkel meisje – gingen vroeger in de zomervakantie met vader, moeder, broer of oom op de logger als 'prenter' een reisje mee naar zee. Het was voor het plezier of, voor wie wilde gaan varen, om alvast kennis te maken met het visserijbedrijf. De jeugdige passagier was voor niets in de kost, maar hielp veelal een handje mee. Aan boord noemde men hem 'prenter' en haar 'prentermeisje', vermoedelijk afkomstig van het Engelse apprentice, dat leerling betekent.

Met behulp van zo'n 150 foto's die door vele oud-prenters – tevens lid van de Vereniging van Scheveningse Oud-Prenters (VSOP) – ter beschikking zijn gesteld, werd in deze expositie een beeld gegeven van het prenterschap aan boord van een Scheveningse logger. Men zag prenters meewerken bij de vangst of spelletjes doen aan dek. Op de tentoonstelling stonden ook de nodige voorwerpen die zich vroeger aan boord bevonden en waartussen het prenterleven zich afspeelde, zoals kantjes, blazen en een warrebak. Oude filmbeelden en geluidsfragmenten completeerden het geheel.

Bij de tentoonstelling verscheen de publicatie *Prenters aan boord* onder redactie van mr. H.C. Grootveld. Het boek bevat maar liefst 65 verhalen van Scheveningse oud-prenters over hun belevenissen en ervaringen aan boord. Niet alleen van jongens, maar ook van prentermeisjes. Het oudste prenterverhaal dateert uit 1909, het tijdperk van de zeillogger. Het laatste verhaal is uit 1983, de tijd van de hektrawler. Het boek geeft een mooi beeld van het leven aan boord en van de ontwikkeling die zich in de visserij heeft voorgedaan.

De opening van de expositie vond plaats op 8 december 2012 en werd verricht door de Scheveningse oud-prenter en oud-wethouder van de gemeente Den Haag de heer N.M. Dijkhuizen. Maar liefst 240 Scheveningse oud-prenters en andere genodigden waren bij de opening aanwezig. De bestuursvoorzitter van Muzee Scheveningen en initiatiefnemer van het prenterproject, de heer mr. H.C. Grootveld, vertelde tijdens de opening over de totstandkoming van boek en tentoonstelling. Muzeevrijwilliger de heer C. Bal ging daarna in op zijn rol als vormgever van de tentoonstelling. Hij heeft de expositie als een 'Experience' ingericht, dat wil zeggen een bezoeker ervaart in woord, foto- en filmbeeld en geluid bijna aan den lijve hoe het leven van een prenter aan boord was. De heer Dijkhuizen las hierop een onlangs teruggevonden brief voor, die hij indertijd als jonge prenter naar huis had gestuurd en verrichtte met het hijsen van een 'schievtlag' de openingshandeling.

Vervolgens werden tal van sponsoren en vrijwilligers die financieel of anderszins hebben bijgedragen aan de totstandkoming van boek en tentoonstelling bedankt met een exemplaar van *Prenters aan boord*. Het boek en de tentoonstelling werden financieel mogelijk gemaakt door bijdragen van de Stichting Van der Toorn, Stichting Schevenings Steunfonds, het Stadsdeel Scheveningen, Rederij W. van der Zwan & Zonen B.V., Rederij Groen, haringhandel Jac. den Dulk & Zonen B.V., erven Grootveld-Bruijn, Grootveld Holding B.V., T.J. Oyevaar en mevr. M.A. van der Toorn (www.geregeld.net).

Meeuwen dus, deel 1

Van 24 november 2012 tot medio januari 2013 sierden enkele tientallen foto's van meeuwen de wanden van museumcafé De Halve Vleet en een deel van de centrale gang van het museum. De tentoonstelling werd ingericht door de maker, fotograaf Erik Snelleman, en op 24 november 2012 in het bijzijn van een veertigtal genodigden geopend door de heer dr. J.J. van der Zwan, bekend van zijn op Scheveningen spelende trilogie *Het Brakke Water*.

- Educatieve taken

Activiteiten voor volwassenen

Lezingen

L'Amitié-Club de La Haye verzorgde in 2012 voor haar leden een zestal Franstalige lezingen in Muzee Scheveningen. De Vereniging Kust & Zee organiseerde in het kader van de Gezonde Zee campagne in 2012 drie filmavonden in Muzee.

Met uitzondering van de zomermaanden juni, juli en augustus werd elke derde vrijdag van de maand het museumcafé 'De Halve Vleet' getransformeerd tot 'Haags Historisch Café' (HHC). Een genodigde spreker vertelt dan in kort bestek iets over de geschiedenis van Den Haag en Scheveningen. Belangstellenden in de Haagse en Scheveningse cultuur kunnen elkaar hier ontmoeten en onder het genot van een drankje en een hapje van gedachten wisselen.

In 2010 en 2012 organiseerde de Stichting Geschiedschrijving Scheveningen in samenwerking met de Stichting Scheveningen Viering Gedenkdagen telkens op de 30^{ste} november de '30 Novemberlezing'.

De lezingen staan mede in het teken van het op initiatief van de Stichting Geschiedschrijving

Scheveningen uit te geven tweedelig boekwerk *Geschiedenis van Scheveningen*, waarvan het eerste deel op 30 november 2013 zal verschijnen.

In 2012 vond geen 30 Novemberlezing plaats, aangezien op die datum reeds een feestelijke bijeenkomst plaatsvond in de Lourdeskerk, precies een jaar voordat de festiviteiten rondom de viering van 200 jaar Koninkrijk der Nederlanden van start gaan. Tijdens deze bijeenkomst werden de plannen voor de viering ontvouwd. Muzee Scheveningen was op deze bijeenkomst met een informatiestand vertegenwoordigd.

Cursussen

In 2012 werden regelmatig cursussen gegeven over diverse onderwerpen. De cursussen kunstgeschiedenis onder leiding van een eerstegraads lesbevoegde kunsthistorica trokken opnieuw veel belangstelling. Er vonden in totaal 32 van dergelijke cursusbijeenkomsten plaats in Muzee Scheveningen.

De Vereniging Vrienden Muzee Scheveningen (VVMS) organiseerde opnieuw een cursus nettenbreien in het museum. Deze cursus omvat het leren breien van netwerk, het maken van visnetten en tasjes en het breien van dassen. In totaal werden in 2012 vijf cursusbijeenkomsten nettenbreien gehouden.

Vuurtoren

Op de woensdag- en zaterdagmiddagen werden om 14.00 uur rondleidingen op de vuurtoren van Scheveningen gegeven. In de zomer waren er bij voldoende deelname ook rondleidingen om 15.00 uur. Op 18 en 19 augustus 2012 namen radiozendamateurs hun intrek in de vuurtoren voor het *International Lighthouse & Lightship Weekend*. Er vonden in 2012 twee huwelijksaanzoeken op de vuurtoren plaats.

Wandelingen door Oud Scheveningen

Onder leiding van een oud-schipper of oud-visser werden incidenteel in groepsverband wandelingen gemaakt door het oude vissersdorp Scheveningen.

Groepsarrangement voor ouderen via Stichting Welzijn Scheveningen

In vervolg op de in 2011 stopgezette arrangementen voor ouderen via het project de Haagse Museumbus is in 2012 aan de Stichting Welzijn een soortgelijk arrangement aangeboden, bestaande uit een ontvangst met consumptie en rondleiding door het museum. De ouderen konden alleen in groepsverband gebruik maken van dit arrangement, vervoer van de zorginstellingen naar Muzee en vice versa moest echter zelf verzorgd worden.

Activiteiten voor jongeren

Lesprogramma

Muzee Scheveningen biedt een educatief lesprogramma voor leerlingen van het primair onderwijs, van het speciaal onderwijs en van brugklassen in het voortgezet onderwijs. Het lesprogramma omvat lessen op zowel cultuurhistorisch als zeebiologisch gebied.

Totaal 137 klassen (2011: 130) met 3.223 leerlingen (2011: 2.843) volgden de verschillende lessen uit het lesprogramma, waarvan twee klassen van het Voortgezet Onderwijs en 135 klassen van het Basisonderwijs

De lessen die werden aangevraagd waren:

'De Wondere dierenwereld van de Noordzee' (85x), 'Speuren in de vloedlijn' (13x), 'Kinderkabinet' (6x), 'Noordzeestrandproject' (1x), 'Scheveningen Toen en Nu' (7x), 'Bescherming tegen de zee' (1x), 'Tijdreizen' (1x), 'Verstopperkje in de Noordzee' (11x), 'Prikkeldraad' (11x) en 'Voedselkringloop' (1x).

Het educatieve lesprogramma in het kader van het Haags Cultuurmenu werd in 2012 wederom voortgezet.

De les 'De Wondere dierenwereld van de Noordzee' is onderdeel van het Cultuurmenu, een initiatief van de Stichting Gezamenlijke Projecten Haagse Musea waaraan 17 Haagse erfgoedinstellingen deelnemen. Het Cultuurmenu wordt ieder schooljaar aangeboden aan alle Haagse basisscholen. Doel is de leerlingen kennis te laten maken met verschillende erfgoedinstellingen. Iedere erfgoedinstelling verzorgt een les voor een specifieke groep van de basisschool. Deze les sluit aan op het curriculum van de leerlingen uit de desbetreffende groepen. De les van Muzee Scheveningen is bestemd voor de

onderbouw, leerlingen van groep één en twee. De lessen zijn door de scholen geëvalueerd en goed van kwaliteit en op niveau bevonden.

De educatieve medewerkster nam ook in 2012 actief deel aan de Werkgroep Educatie van het Haags Museum Platform en daarnaast aan de werkgroep 'Toekomst Cultuurmenu'.

In het kader van de ondersteuning van de Brede Buurtschool Scheveningen is in 2010 een voorstel gemaakt voor een nieuw lesprogramma. Het doel hiervan is een lesprogramma met een doorgaande leerlijn aan te bieden aan de Scheveningse en Haagse basisscholen binnen de vakgebieden cultuurhistorie en zeebiologie. De cultuurhistorische lessen beogen een groter cultuurhistorisch besef bij de leerlingen te creëren en de zeebiologische lessen een breder inzicht in de natuurlijke leefomgeving en de milieuaspecten die hierop van invloed kunnen zijn.

In 2011 is een projectplan opgesteld waarin de ontwikkeling van deze lessen nader uitgewerkt wordt. Met behulp van financiële middelen van Fonds 1818, het Prins Bernhard Cultuurfonds, de M.A.O.C. Gravin Van Bylandtstichting en Stichting Levi Lassen is in 2011 een aanvang gemaakt met het ontwikkelen van dit lesprogramma.

Een aantal lessen is aan de scholen aangeboden in de vorm van een pilot. Deze lessen zijn goed ontvangen door de scholen. Het nieuwe lesprogramma is in 2012 via een presentatie aan de leerkrachten en/of aan de directeuren van een aantal Scheveningse basisscholen aangeboden. De scholen zijn allemaal enthousiast over het nieuwe lesprogramma. Het blijkt alleen financieel lastig voor de scholen om gebruik te maken van het lesprogramma, mede doordat het openbaar vervoer door de komst van de OV-chipkaart met een groep erg duur geworden is. In de loop van 2013 wordt het lesprogramma nog verder ontwikkeld en via een mailing aangeboden aan de Haagse basisscholen.

Naast bovenstaande lessen is bij de tentoonstelling 'Prikkeldraad' een les ontwikkeld. De leerlingen werden in een interactieve les bewust gemaakt dat mensen in tijden van oorlog vaak keuzes moeten maken waar ze eigenlijk niet achter staan. De les was bestemd voor de bovenbouwleerlingen van de basisscholen (groep 7 en 8) en past binnen de kerndoelen 51 (gebruik maken van historische bronnen) en 52 (wereldoorlogen).

Stichting Hollands Boegbeeld heeft op de basisscholen de interactieve voorstelling 'Den Haag Kustverhalen' verzorgd. De basisscholen konden aanvullend op deze voorstelling een les volgen bij Muzee Scheveningen. Door de subsidie van Fonds 1818 en het Prins Bernhard Cultuurfonds kregen de scholen het bedrag van de voorstelling terug als deze gecombineerd werd met een les bij Muzee Scheveningen.

Workshops, vakantieactiviteiten, kinderpartijtjes en educatieve rondleidingen

In het museum en op de vuurtoren werden door de suppoosten regelmatig rondleidingen gegeven aan schoolklassen. Tijdens de schoolvakanties waren er extra activiteiten en workshops voor kinderen.

In de kerstvakantie konden de kinderen tijdens de workshops (6x) een kaarsenstandaard maken, versierd met schelpen.

In de voorjaarsvakantie konden kinderen tijdens de workshops (7x) een bloembakje versieren.

In de meivakantie konden kinderen tijdens de workshops (4x) een fotolijstje versieren met schelpen voor Vader- of Moederdag. In de zomervakantie konden de kinderen bij de workshops in Muzee Scheveningen (25x) een schatkistje versieren met schelpjes en glitters.

Daarnaast konden zij in aansluiting op de Isaac Israelstentoonstelling tevens workshops (13x) volgen bij de vuurtoren. Na een korte rondleiding in de vuurtoren gingen de kinderen met schildersezels naar buiten om een impressionistisch schilderij van de kust te maken.

In de herfstvakantie konden de kinderen tijdens de workshops (6x) kaarten versieren met zee- en strandtaferelen.

In de zomer- en herfstvakantie konden kinderen verkleed in Scheveningse klederdracht op de foto.

Alle activiteiten van de zomervakantie werden aangeboden via de Haagse Vakantiepas, de Vakantiepasclub en de Zoetermeerpas. Deze passen worden aangeboden aan de leerlingen van de basisscholen van Den Haag en Zoetermeer, attendeert hen op de diverse activiteiten tijdens de zomervakantie en biedt hun mogelijkheden om deze te bezoeken met een aantrekkelijke korting. De activiteiten in de overige schoolvakanties worden aangeboden via de Vakantiepasclub.

Aan de 61 workshops hebben totaal 837 (2011: 585) kinderen deelgenomen. De 392 begeleiders konden ook meedoen en indien gewenst samen met de kinderen knutselen.

Op woensdag- en zaterdagmiddag organiseert Muzee Scheveningen op verzoek feestelijke verjaarspartijtjes. Er is redelijk veel belangstelling voor deze activiteit, die door vrijwilligers wordt begeleid. Kinderen kunnen kiezen voor een zeedierenfeestje, een knutselverjaardag of een Schevenings partijtje. De vrijwilligers waren in 2012 niet altijd beschikbaar, waardoor een aantal aangevraagde partijtjes helaas geen doorgang kon vinden. In totaal zijn er in 2012 16 kinderpartijtjes georganiseerd.

Permanente educatieve activiteiten in het museum

Kinderen kunnen in Muzee Scheveningen een fotospeurtocht doen, de speurtocht voor Zeepaardjes is voor de allerkleinsten tot 5 jaar, de speurtocht voor Zeehonden is voor kinderen van 6 tot 9 jaar en de speurtocht voor Zeesterren is voor de oudere kinderen van 9 tot 12 jaar.

De speurtochten worden zowel door individuele bezoekers als door leerlingen die in schoolverband komen gemaakt. Na het voltooien van deze speurtochten hebben de kinderen al spelenderwijs het hele museum verkend.

In de Bad- en strandzaal kunnen de kinderen met een zoekblad in het zand op zoek gaan naar verschillende schelpen uit de Noordzee en zo de naam van de desbetreffende schelp te weten komen. Het leslokaal is in 2012, buiten de lessen om, opengesteld voor het publiek. In het leslokaal bevinden zich een Noordzee-aquarium en diverse vitrines met zeebiologisch materiaal.

- Publicaties

Muzee Journaal

Donateurs van het museum werden tot 2012 via het *Muzee Journaal* twee keer per jaar geïnformeerd over het Muzee en zijn collectie. Alle afleveringen bevatten een gedeelte met algemene informatie, een cultuurhistorisch gedeelte en een gedeelte met natuurhistorische onderwerpen. In 2011 verschenen nog twee afleveringen, in juni en november, elk in kleur en met een omvang van 56 bladzijden.

Door de structurele korting op de gemeentelijke subsidie en op de gesubsidieerde werkplekken moest in 2012 efficiënter met de tijd en middelen worden omgegaan.

De verschijning van het *Muzee Journaal* werd daarom met ingang van 2012 stopgezet. In plaats daarvan ontvingen de donateurs in juni en december een bondige *Nieuwsbrief*, waarin de belangrijkste nieuwsfeiten werden aangekondigd. Om tot een verdere kostenreductie te komen werd de *Nieuwsbrief* zoveel mogelijk digitaal via de e-mail verstuurd.

Historische Reeks Muzee Scheveningen

Om de hierboven geschetste redenen zal ook niet meer als vanzelfsprekend elk jaar een nieuw deeltje in de Historische Reeks van het museum kunnen verschijnen. Eind 2012 was een nieuw deel in bewerking, de *Canon van Scheveningen*, die in het voorjaar van 2013 zal verschijnen.

Van het voorgaande deel in de reeks, *Vesting Scheveningen*, verscheen in januari 2012 een herdruk.

Website, digitale Nieuwsbrief, Facebook en Twitter

In 2012 werd de website www.muzeescheveningen.nl 43.213 keer bezocht.

Donateurs en andere belangstellenden worden daarnaast geregeld over nieuwe ontwikkelingen geïnformeerd via een digitale *Nieuwsbrief*, waarop men zich via de website kan abonneren. De nieuwsbrief werd eind 2012 onder 879 (2011: 663) e-mailadressen verspreid.

Eind 2012 volgden 538 (2011: 253) twitteraars de Muzeetweets op account [@muzeeschevening](https://twitter.com/muzeeschevening).

De Facebook account www.facebook.com/muzee-scheveningen werd door 191 vrienden gevolgd.

- Maatschappelijke functie als centrum van wijkcultuur

Trefcentrum

Het beleid was er ook in 2012 op gericht om zoveel mogelijk groepen uit het Scheveningse maatschappelijke- en verenigingsleven gebruik te laten maken van de faciliteiten die Muzee Scheveningen kan bieden, variërend van vergaderlocatie tot cursusruimte. Door de multifunctionaliteit van de Scheveningenzaal en het naastgelegen visserscafé 'De Halve Vleet' zijn er goede voorzieningen beschikbaar, zoals stoelen voor een theateropstelling, een beamer en een geluidsinstallatie. Muzee Scheveningen is vaste vergaderlocatie voor de Historische en Genealogische Vereniging Scheveningen (HGVS), de Vereniging Vrienden Muzee Scheveningen (VVMS), de Stichting Geschiedschrijving Scheveningen (SGS) en de Stichting VissersNamenMonument Scheveningen (VNMS).

In 2012 vonden 250 bijzondere activiteiten in het museum plaats (2011: eveneens 250), waaronder 37 cursussen, 10 historische caf s, 8 huwelijken en 2 huwelijksaanzoeken, 161 kinderpartijtjes, 6 lezingen, 22 ontvangsten, informatiebijeenkomsten en workshops, 41 recepties, 5 religieuze bijeenkomsten en 5 vergaderingen van Verenigingen van Eigenaren. Voor een volledig overzicht wordt verwezen naar bijlage 6.

Vele vrijwilligers staan 's avonds en in het weekend klaar om bij te dragen aan een rendabele exploitatie. Ook de leden van de Vereniging Vrienden Muzee Scheveningen fungeerden geregeld als gastheer en gastvrouw tijdens deze bijeenkomsten. Zonder hun ondersteuning op vrijwillige basis zou het Muzee dergelijke activiteiten niet kunnen organiseren.

Trouwlocatie

Muzee Scheveningen is sedert april 2007 trouwlocatie. In 2012 werden acht huwelijken in het museum gesloten. Sedert 2007 zijn per heden in totaal 61 huwelijken in Muzee Scheveningen gesloten.

Cultuuranker

Naast de museale taak heeft het museum een functie als cultuuranker c.q. cultuurpodium in het stadsdeel Scheveningen. De cultuurankers hebben een veelzijdige taak: zij moeten informatie bieden over culturele activiteiten in de gehele stad en daarnaast faciliteiten bieden aan scholen en culturele instellingen in het kader van binnenschoolse cultuureducatie. Ook bieden zij cursusruimte en podia aan en bemiddelen ze voor verschillende vormen van actieve cultuurparticipatie. Tot slot leggen zij verbindingen met maatschappelijke organisaties en bewonersgroepen in het stadsdeel teneinde een groter publiek te bereiken.

Sinds 2008 werden al regelmatig en met succes in Muzee Scheveningen lezingen, toneel-, muziek- en cabaretvoorstellingen geprogrammeerd. Niet alleen versterkt dit de positie van Muzee Scheveningen op Scheveningen, het zorgt vanuit het oogpunt van cultureel ondernemerschap ook voor extra inkomsten en voor het aanboren van nieuwe categorie n bezoekers.

Vanaf 2013 mag Muzee Scheveningen zich officieel cultuuranker noemen van het stadsdeel Scheveningen. Aldus besloot de Haagse gemeenteraad op 8 november jl. tijdens de vaststelling van het Meerjarenbeleidsplan Kunst en Cultuur 2013-2016 'Haagse Nieuwe'. In de stadsdelen Laak, Escamp, Segbroek en Centrum waren de cultuurankers al eerder ontwikkeld. Scheveningen is nu het vijfde stadsdeel waar een cultuuranker wordt gerealiseerd.

Muzee Scheveningen richt zich met de activiteiten op dit gebied in de eerste plaats op bewoners in het eigen stadsdeel, aansluitend bij de eigen identiteit van Scheveningen, met als doel het vergroten van de cultuurparticipatie in het stadsdeel. Vanuit die basis wordt de samenwerking worden gezocht met bewoners en met andere culturele partners in het stadsdeel, zoals de stadsdeelbibliotheek Scheveningen en de exploitanten van Chizone Event Center in de voormalige Lourdeskerk.

In 2012 werden vier keer vergaderfaciliteiten geboden aan het collectief Kunstenaars op Scheveningen (KopS). De kunstenaars, verenigd in de Stichting Art& Jazz, vergaderden in 2012 acht keer in Muzee Scheveningen.

De succesvolle uitvoeringen van het historisch belevingstheater en de serie klassieke kamermuziekconcerten werden in 2012 voortgezet. Als voorproefje op de nieuwe status van cultuuranker vond er op 12 oktober 2012 een eerste jazzconcert plaats met het trio Rob van Kreeveld. Ook werd op 21 november 2012 een filmavond georganiseerd, waar de film *Op Hoop van Zegen* (de versie uit 1934) werd vertoond. In december 2012 werden een twaalfstal podiumdelen aangeschaft voor gebruik achterin de Scheveningenzaal. De eerste ervaringen zijn positief: het publiek heeft achterin de zaal een beter zicht op het podium en ervaart de hogere opstelling van de stoelen ook als een verbetering van de akoestiek.

- **Communicatie, marketing en public relations**

Een communicatieadviseur hield zich afgelopen jaar op vrijwillige basis bij Muzee Scheveningen bezig met communicatie, marketing en public relations. Dat resulteerde in frequenter overleg met directie en medewerkers van Muzee Scheveningen en incidenteel overleg met het bestuur.

In mei 2012 werd door het bestuur een Communicatieplan voor 2012 en 2013 aangenomen met de volgende aanbevelingen:

- Voor het komende jaar focus op het uitdiepen van kennis over identiteit, imago, doelgroepen van Muzee Scheveningen en evaluatie van de bestaande middelen;
- Zo snel mogelijk een begin maken met het aanpassen en uitbreiden van de website;

- ‘Pilot’ communicatieacties uitvoeren om meer zicht te krijgen op nieuwe mogelijkheden;
- Met partnernusea gezamenlijke communicatieplannen uitwerken. De gezamenlijke Isaac Israelsexpositie biedt een unieke gelegenheid een en ander te beproeven;
- Voor uitvoering van zowel de interne als externe (marketing, public affairs, public relations en sponsoring) communicatieplannen taken verdelen en gericht zoeken naar vrijwillige ondersteuning;
- Het museumbezoek over de laatste twee jaar laat zien dat gedurende de zomermaanden (mei tot augustus) en ook in de maanden januari en december het aantal betalende museumbezoekers terugloopt. Juist in die maanden kunnen via speciale museumarrangementen andere doelgroepen worden benaderd.

In de zomermaanden bleek dat samenwerking tussen de deelnemers van de Isaac Israels zomermanifestatie veel extra publiciteit genereerde en ook een ander publiek naar Muzee Scheveningen trok. De tentoonstelling zorgde voor veel extra rondleidingen en Muzee Scheveningen werd onderdeel van speciale arrangementen voor een specifiek publiek. Populair was een arrangement samen met Panorama Mesdag, waar een boottocht aan verbonden was. Ook een bezoek aan Muzee Scheveningen met een wandeling door het Scheveningen van Israels en een borrel in het Kurhaus werd zeer gewaardeerd. Verder was er aandacht voor ‘internationale’ bewoners van Den Haag. De partners van de ambassadeurs in Nederland bezochten Muzee Scheveningen en werden rondgeleid over de Isaac Israelstentoonstelling. Een pilotactie met de NS Spoordeelwinkel zorgde voor zowel publiciteit op de NS-website als extra bezoekers. Ook was er een high tea-arrangement in samenwerking met het Scheveningse Badhotel.

Tijdens de zomermaanden werd een bezoekersenquête uitgevoerd en de uitkomsten daarvan gaven soms verrassende inzichten:

- Muzee Scheveningen kreeg een dikke 8 van de bezoekers die de vragenlijst van het museum invulden;
- Voor twee derde van de bezoekers was het de eerste keer dat ze Muzee Scheveningen bezochten. De helft van hen besloot pas in de week dat ze Muzee Scheveningen bezochten, naar het museum te gaan en voor één vijfde was het een impulsieve daad waartoe ze op die dag hadden besloten;
- De meeste bezoekers combineerden hun bezoek aan Muzee Scheveningen met andere activiteiten: bezoek aan Scheveningen, aan andere musea of aan familie en andere activiteiten;
- Bijna zestig procent van de bezoekers kwam speciaal voor de Isaac Israelstentoonstelling;
- Bezoekers kwamen veelal naar Muzee Scheveningen door: ‘artikelen in de pers’, advies van vrienden en familie of de Isaac Israelfolder. Eigen communicatiemiddelen van Muzee Scheveningen werden nauwelijks genoemd;
- Het authentieke beeld dat Muzee Scheveningen laat zien, de sfeer, vriendelijkheid, het gebouw worden zeer gewaardeerd. Echt veel verbeterpunten geven de respondenten niet aan. ‘Vooral zo houden’ werd regelmatig gemeld. En ‘meer media-aandacht genereren’.

Muzee Scheveningen was met een informatie- en verkoopstand aanwezig op 14 april 2012 tijdens de Dag van de Haagse Geschiedenis op de Grote Markt, op 9 juni 2012 tijdens Vlaggetjesdag in Scheveningen, op 13 juni 2012 tijdens de Lentebeurs van de Respect Zorggroep Scheveningen in woonzorgcentrum Het Uiterjoon, op 2 september 2012 tijdens het Haags Uitfestival aan het Lange Voorhout en op 6 oktober 2012 tijdens de tweede Open Havendag in Scheveningen. Een informatievitruine in de Bibliotheek Scheveningen werd geregeld van nieuwe informatie voorzien. Ook werd reclame voor Muzee Scheveningen gemaakt op informatieborden voor passanten in de jachthaven. De schuttingen rond de bouwwerkzaamheden aan de Dr. Lelykade en aan de Boulevard zijn gedeeltelijk voorzien van oude foto’s van de badplaats Scheveningen uit de fotocollectie van Muzee Scheveningen, met een verwijzing naar het museum. Ook in het Informatiecentrum Nieuwe Boulevard werden bezoekers tot 1 oktober 2012 geattendeerd op de historie van de badplaats Scheveningen en voor meer informatie doorverwezen naar Muzee Scheveningen. Bij tal van bijzondere evenementen werden posters en flyers verspreid op Scheveningen. Muzee Scheveningen was enkele keren met een aanbieding te vinden op www.groupon.nl.

Reclamebureau Noclichés verzorgde de vormgeving van al het drukwerk in de huisstijl van Muzee.

De voorzitter van het museumbestuur, de heer mr. H.C. Grootveld, vestigde in zijn vaste rubriek ‘Praaiberichten’ in het tweemaandelijks verschijnend huis-aan-huisblad van het WijkOverleg Scheveningen-Dorp *De Klinker* geregeld de aandacht op activiteiten van Muzee Scheveningen.

Het museum was gratis toegankelijk tijdens het Museumweekend op 14 en 15 april, de Scheveningse Dag op 23 juni en tijdens de kerstmarkt 'Kerstland' op 15 december 2012.

Muzee Scheveningen was ook in 2012 'partner in promotie' van de Stichting Den Haag Marketing. Daarnaast is de directeur bestuurslid van de Stichting Directieoverleg Haagse Musea, waar gezamenlijke promotie-activiteiten worden ontwikkeld.

- Overige publieksactiviteiten

Schelpenbeurs

Op 21 april 2012 is een kleinschalige schelpenbeurs in Muzee georganiseerd met alleen Nederlandse en Belgische handelaren en natuurlijk de verkoop vanuit de eigen museumwinkel. Dit concept bleek een groot succes: het aanbod voor de klanten was groter dan normaal door de aanwezigheid van externe handelaren, maar het knusse en gezellige karakter dat men van deze schelpendagen gewend is, bleef behouden. Wel staat hier tegenover dat door de aanwezigheid van handelaren de verkoopopbrengst van de eigen museumwinkel wat minder groot was. Op 3 november 2012 was er een traditionele schelpendag zonder extern aanbod maar wel weer met een lezing op zeebiologisch gebied. Ook deze dag werd goed bezocht.

Scheveningse Dag

Mooi weer zorgde op 23 juni 2012 voor een topdrukte bij Muzee Scheveningen. Maar liefst 1.375 bezoekers bezochten de gezellige braderie van oude ambachten in en om het museumgebouw aan de Neptunusstraat.

De Scheveningse Dag werd om 11.00 uur geopend door wethouder van Cultuur mevr. M.D. de Jong. De timing van haar bezoek was perfect, want juist de dinsdag daarvoor had het College van B&W besloten om het positieve advies van de commissie Hirsch Ballin over continuering van de cultuursubsidie van Muzee Scheveningen integraal over te nemen. De wethouder werd met applaus verwelkomd en bij haar vertrek met bloemen en een heerlijk vers gerookt makreeltje bedacht.

Tijdens de drukbezochte opening had wethouder De Jong ook een leuke verrassing in petto voor vijf vrijwilligers van Muzee Scheveningen met een lange staat van dienst. Deze zijn door het college van b&w voor hun langdurige verdiensten bedacht met de stadsspeld van de gemeente Den Haag. Zie voor meer gegevens paragraaf 3.4.2 *Personeel en organisatie* op pag. 27.

De Scheveningse Dag werd dit jaar muzikaal omlijst door het Shantykoor Scheveningen en de combo's Quiet Colours en Fine & Mellow. De klederdrachtpresentaties uit Enkhuizen en Goes trokken daarnaast veel belangstelling. Een geslaagde dag dus voor het museum, dat met de verkoop van allerlei Scheveningse artikelen een goede omzet maakte.

Haagse Museumnacht

Omdat de belangstelling voor de Haagse Museumnacht in 2011 erg tegenviel, ook bij de andere deelnemers in Scheveningen, werd besloten in 2012 niet meer deel te nemen aan de Museumnacht.

Kerstland

De gezellige kerstmarkt 'Kerstland' in Muzee Scheveningen trok op 15 december 2012 weer veel belangstelling. Bijna 1.100 (2011: 1.196) bezoekers namen een kijkje in het museum, genoten van de diverse optredens of kochten kerstartikelen in een van de vele kraampjes van de Vereniging Vrienden Muzee Scheveningen. Ook maakten veel bezoekers van de gelegenheid gebruik om de nieuwe tentoonstelling 'Prenters aan boord – de Prenter Xperience' te bezoeken. Het bij deze tentoonstelling verschenen boek vond gretig aftrek.

Het was de 25^{ste} editie van dit telkenjare weer bijzondere en druk bezochte kerstevent met een optreden van het Schevenings Vissersvrouwenkoor, orgelmuziek van draaiorgel Willem Parel, drie voorstellingen van de Scheveningse poppenkast en optredens van het blokfluitensemble De Medeklinkers en Kees 'Kingsize' den Heijer. Wie het Schevenings dialect in kerstsfeer wilde horen kon gaan luisteren naar de heer L. van der Plas die twee keer op z'n Schevenings een door hemzelf geschreven kerstvertelling deed. De toegang tot Kerstland was gratis. Voor een bezoek aan de tentoonstelling werd ter bestrijding van de kosten een geringe bijdrage gevraagd.

Kerstland wordt georganiseerd door de Vereniging Vrienden Muzee Scheveningen. De opbrengst komt ten goede aan het museum.

Historisch belevingstheater van Stichting Het Portret Spreekt

Sinds 2008 is Muzee het thuis theater van de Stichting Het Portret Spreekt, welke stichting de uitvoering en presentatie van verhalen op historische grondslag rond de inrichting van de Nederlandse staat bevordert. Dit zgn. 'historisch belevingstheater' van de Haagse toneelschrijver Michel Meissen vergroot het inzicht in het karakter van personen uit de Nederlandse geschiedenis. Alle theaterstukken en monologen in dit genre zijn geschreven in de tegenwoordige tijd en in de ik-vorm. De verhalen vinden hun oorsprong in het historisch bronnenmateriaal en tonen steeds een heel leven, van geboorte tot dood en met hoogte- en dieptepunten tegen de achtergrond van hun eigen tijd. Door deze aanpak komen de hoofdpersonages op een indringende manier tot leven. Eerder waren in Muzee Scheveningen uitvoeringen te zien van Michel Meissen's *Rokken rond Constantijn* over Constantijn Huygens, *Juliana en Bernhard van Nederland*, *Hugo de Groot, de vredebrenger*, *Simon Stevin (1548-1620) een monoloog*, *De vier vrouwen van Willem van Oranje* en *Erasmus en zijn Zotheid*.

Wegens groot succes vond in de Scheveningenzaal op 17 en 19 februari 2012 een herhaling plaats van *Erasmus en zijn Zotheid*. Onder regie van Fred Vaassen speelden Edo Douma en Karin Schaub onvergetelijk Erasmus en vrouwe Zotheid. Deze twee voorstellingen werden goed bezocht. In het najaar van 2012 vond een zestal opvoeringen plaats van het nieuwe theaterstuk *Stadhouders Lief. Het leven van Margaretha van Mechelen (1581-1662) en Amalia van Solms (1602-1675)*. In dit historisch spel van Michel Meissen speelde Gepke Witteveen de rol van Margaretha van Mechelen en Anna Nicolaï de rol van Amalia van Solms. De regie was in handen van Gepke Witteveen en de productie van Gerda van der Vecht. Vier van de zes voorstellingen waren uitverkocht, waarna besloten werd tot een herhaling met enkele voorstellingen in het begin van 2013.

Muziek in Muzee

De concertserie 'Muziek in Muzee', georganiseerd door Muzee Scheveningen en Heleen Kuiper, kreeg een vervolg in het voorjaar en najaar van 2012.

Violiste Heleen Kuiper liet met collega-musici in wisselende samenstellingen opnieuw het rijke kamermuziekoeuvre aan een groter publiek horen in de sfeervolle ambiance van de Scheveningenzaal in Muzee Scheveningen. Door de gekozen dag en tijdstip (zondag 12.00 uur), de lengte van het programma (maximaal een uur zonder pauze) en de locatie is deze concertserie bij uitstek geschikt voor ouders die hun kinderen willen laten kennismaken met klassieke muziek. Na afloop van elk concert was er gelegenheid het museum te bezoeken of voor een drankje in museumcafé 'De Halve Vleet'.

Centraal in de voorjaarsserie van 2012 stonden strijkkwartetten van Italiaanse operacomponisten, hoogromantiek in sonates van onze zuiderburen en elegantie in trio's uit Frankrijk.

In het najaar werd gekozen voor het thema 'Highlights!'. De uitslag van een publieksenquête onder de luisteraars in het voorjaar van 2012 was de leidraad voor de programmering van de najaarsserie, een programma dus met publieksfavorieten.

De najaarsserie besloot met een concert op 16 december 2012 met composities van Vivaldi, Bruch en Dvorák, uitgevoerd door het *Moszkowski Ensemble*. Omdat muziek een universele taal is én er in Den Haag en Scheveningen veel expats wonen, was er een opmerkelijke opening van dit concert: een groep scholieren, gedeeltelijk hier geboren en getogen en anderen hier woonachtig voor enkele jaren, presenteerden zich als het *International Violin Ensemble of The Hague* gezamenlijk aan het publiek. Ze waren afkomstig van verschillende scholen uit de regio, zoals The International School of The Hague, het Lycée Français en de British School. Anderen kwamen van het Maerlant Lyceum, Gymnasium Haganum en het VCL. Het concert werd bijgewoond door veel leden van de internationale gemeenschap in Den Haag en maakte deel uit van het project Haagse Brug, bedoeld om Hagenaars en expats te verbinden.

De concerten trokken een gemiddeld aantal van 50 bezoekers en waren in 2012 dankzij financiële bijdragen van reclamebureau Noclichés, pianohandel W.P.Joh. de Liefde, Bloemsierkunst 't Toefje en de gemeente Den Haag (Haagse Brug) kostendekkend.

VOOR WAARMERKINGSDOELEINDEN
BDO Audit & Assurance B.V.

datum

26 MRT 2013

Los van de serie 'Muziek in Muzee' was er op 15 januari 2012 een concert van het barokensemble *Camerata Delft* en op 18 maart 2012 een leerlingenconcert van de Scheveningse pianodocente mevr. Jos Kee.

Op 26 februari, 13 mei, 9 november en 7 december 2012 verzorgde cellist Wouter Mijnders in Muzee Scheveningen celloconcerten die vergezeld werden van een wijnproeverij.

3.4 Bedrijfsvoering

3.4.1 Huisvesting en veiligheid

- **Pand Neptunusstraat**

Het groot onderhoud van het gebouw blijft ten laste van de gemeente komen. In 2012 werd de binnenplaats van het museum in opdracht van de gemeente opnieuw bestraat. In juli 2012 werd een grote iep in de voortuin van het museum, die besmet bleek te zijn met iepziekte, gerooid.

In het klein onderhoud wordt intern voorzien door de huismeester en enkele vrijwilligers.

In maart 2012 hebben twee milieu-inspecteurs van de gemeente Den Haag een energiescan uitgevoerd in Muzee Scheveningen. In de rapportage werden de volgende aanbevelingen gedaan: vervang gloeilampen door spaar- of led-lampen; pas high power led-spots toe, pas hoogfrequente tl-verlichting toe, schakel verlichting door een bewegingssensor; optimaliseer het starttijdstip voor het opwarmen van het gebouw; zet ventilatie uit buiten openingstijden; verbeter de kierdichting; registreer en monitor energie en maak de condensor van de bierkoelinstallatie geregeld schoon.

Voor zover de financiële mogelijkheden dit toelieten werd uitvoering gegeven aan de aanbevelingen. In 2012 werden defecte lampen zoveel mogelijk vervangen door alternatieve lichtbronnen (led-verlichting en spaarlampen), om op termijn op de energiekosten te kunnen bezuinigen. De verlichting met halogeenspots in de Scheveningenzaal werd eind 2012 in zijn geheel vervangen door led-verlichting.

Voor 2013 en latere jaren staat vervanging van de verlichting in de Tentoonstellingsruimte en de Baden strandzaal op het programma. Ook nam een medewerker van Muzee Scheveningen in 2012 deel aan de bijeenkomsten van de Duurzaamheidskring Haagse Musea. Een onderdeel daarvan is het gebruik van de Milieubarometer, een internetapplicatie waarmee energie, water en afvalgegevens vertaald worden in kengetallen, grafieken en een CO₂-balans. Hiermee kan de milieuprestatie van Muzee Scheveningen worden gemonitord.

Dankzij een gift van de Vereniging Vrienden van Muzee Scheveningen konden in december 2012 akoestische tegels worden aangebracht op het plafond van museumcafé De Halve Vleet. De akoestiek in het museumcafé werd daardoor aanzienlijk verbeterd.

De parkeersituatie in de omgeving van het Muzee blijft ernstig zorgen baren. Met de invoering van betaald parkeren in het vergunninggebied Scheveningen-Dorp-Oost per 1 februari 2009 verviel de mogelijkheid voor bezoekers van het Muzee tot gratis parkeren met de auto aan de nabijgelegen Badhuiskade, Havenkade en rond stadsboerderij 't Waaygat aan de Havenkade. In de directe omgeving van het Muzee geldt een maximale parkeertijd van één uur, terwijl dit regime in de verder weg gelegen Badhuisstraat en aan de Havenkade kort na invoering weer is uitgebreid tot twee uur. Slechts op het kleine parkeerterrein bij zwembad De Blinkerd en in de verder weg gelegen parkeergarages in Scheveningen-Bad kan langer (betaald) geparkeerd worden. Vooral oudere bezoekers die voorstellingen of recepties in het museum bezoeken zijn gebaat bij uitbreiding van de parkeerduur. Helaas werd een herhaald verzoek om de maximale parkeerduur in de omgeving van Muzee uit te breiden naar twee uur opnieuw door de wethouder van Verkeer afgewezen. Het museum derft hierdoor aantoonbaar inkomsten; wegens de slechte parkeervoorzieningen ter plaatse worden evenementen geannuleerd. Muzee Scheveningen wordt door de weinig flexibele opstelling van het gemeentebestuur ernstig geremd in de uitvoering van zijn cultureel ondernemerschap. Een onderbouwd verzoek tot overleg met de wethouder werd helaas niet gehonoreerd. Om tot een oplossing van dit parkeerprobleem op de langere termijn te komen hebben bestuur en directie van Muzee Scheveningen zich in het voorjaar beijverd voor de komst van een parkeergarage in de directe omgeving, onder het Kanaalpark in Scheveningen.

- Vuurtoren

De Scheveningse vuurtoren aan de Zeekant 12 is eigendom van het rijk en heeft de status van rijksmonument. De vuurtoren is voor de bevolking van Scheveningen het natuurlijke icoon van het havengebied. Daarnaast is de vuurtoren een niet weg te denken onderdeel van de skyline van Scheveningen en daarmee ook – als (wereld)stad aan zee – van Den Haag. De toren wordt beheerd door de directie Noordzee van Rijkswaterstaat in Vlissingen. Muzee Scheveningen treedt sinds 1993 op als feitelijke beheerder en organiseert op de woensdag- en zaterdagmiddagen rondleidingen in de vuurtoren.

In 2013 zal worden ingezet op een nieuwe beheersovereenkomst met Rijkswaterstaat die erop is gericht de gebruiksmogelijkheden voor Muzee in de vuurtoren te vergroten.

- Veiligheid

Het museum is voorzien van een adequate brandmeldinstallatie en van een inbraakalarm. Tevens is er een ontruimingsplan en calamiteitenplan voor het personeel en de collectie aanwezig, met een overzicht van schilderijen die in geval van een calamiteit het eerst buiten het gebouw in veiligheid moeten worden gebracht. Drie medewerkers volgden in 2012 de (herhalings)opleiding Bedrijfshulpverlener en EHBO. Eind 2012 werd een AED (automatische externe defibrillator) aangeschaft. De Bedrijfshulpverleners werden getraind in het omgaan met dit apparaat, dat op een centrale plek bij de receptie is opgehangen.

In maart werd door het bedrijf Museum Security Consultancy een quick scan uitgevoerd naar de beveiliging van het museum, dit vooral met het oog op de naderende Isaac Israelstentoonstelling. Op basis van de gedane aanbevelingen werd de Scheveningenzaal in april-mei rondom van rolluiken voorzien en werd het cameratoezicht verbeterd.

3.4.2 Personeel en organisatie

- Personeel

Bij Muzee Scheveningen waren begin 2012 zes personeelsleden in dienst. Vier van hen werkten in parttime dienstverband en twee fulltime, met een totaal aantal fte van 4,89. Via de Stichting Werkbij waren begin 2012 vier medewerkers in het kader van de WIW-regeling bij het Muzee gedetacheerd, die samen 3,31 fte bezetten. De totale formatie kwam daarbij begin 2012 uit op 8,2 fte.

Diep geschokt waren wij door het plotselinge overlijden op 11 januari 2012 van Catharina Wilhelmina (Krina) Harteveld-Vink (1947-2012). Krina was sinds 1973 werkzaam bij Muzee Scheveningen, aanvankelijk als vrijwilligster en sinds 1985 in de functie van financieel-administratief medewerkster. Daarnaast was zij verantwoordelijk voor de organisatie van partijen en daardoor voor velen het aanspreekpunt bij Muzee Scheveningen.

Bijna 40 jaar heeft Krina Harteveld zich met hart en ziel voor het museum ingezet.

Het overlijden van Krina Harteveld drie weken voor haar pensionering heeft iedereen die is betrokken bij Muzee Scheveningen zeer aangegrepen. We zullen haar tomeloze inzet, grote betrokkenheid en warme persoonlijkheid missen.

In de vacature die mevr. Harteveld achterliet werd intern voorzien. Schoonmaakmedewerkster mevr. C.C. van der Zwan werd m.i.v. 1 februari 2012 voor 0,56 fte ingezet voor financieel-administratieve werkzaamheden en voor 0,33 fte voor schoonmaakwerkzaamheden. De huismeester/conciërge de heer K.S. Badri verrichtte per 1 februari 2012 tevens voor 0,2 fte van zijn tijd schoonmaakwerkzaamheden. Op deze wijze bleef de schoonmaak van het gebouw op een minimumniveau en kon dankzij het intern vervullen van de vacature financieel-administratief medewerkster een aanzienlijke besparing op de post salarissen worden verkregen.

In 2012 werd het dienstverband van educatief medewerkster mevr. P.D. Demper-Hartwijk dankzij diverse sponsorbijdragen voor een jaar uitgebreid van 15 tot 20 uur per week.

De arbeidsovereenkomst met technisch medewerker en huismeester de heer K.S. Badri kon dankzij een financiële bijdrage in de salariskosten van stadsdeelwethouder drs. J.M. Norder worden verlengd van 10

VOOR TIJDELIJKE VERLENINGSDOELINDEN
BDG Audit & Assurance B.V.

april t/m eind december 2012. Met ingang van 2013 werd hem een vast dienstverband bij het museum aangeboden.

De detachering in het kader van de WIW-regeling van administratief medewerkster mevr. J.M. Roos (0,88 fte) werd per 1 juli 2012 als gevolg van de versnelde afbouw van WIW-functies beëindigd. Mevr. Roos is sindsdien op vrijwillige basis enkele dagen bij Muzee Scheveningen werkzaam, hetgeen uiteraard zeer op prijs wordt gesteld.

Ondanks de versnelde afbouw van de WIW-regeling per 1 juli 2012 konden twee bij Muzee Scheveningen gedetacheerde medewerkers ingevolge een in 2012 vastgesteld sociaal plan hun werkzaamheden bij het museum tot hun 62^{ste} jaar voortzetten. Wethouder SWE, de heer H.P.M. Kool, nam de detacheringskosten van deze medewerkers in het tweede halfjaar van 2012 voor zijn rekening. Vanaf 2013 komen deze kosten weer voor rekening van Muzee Scheveningen.

Het betreft de functie registrator van de natuurhistorische collectie (0,88 fte), vervuld door de heer R. van Rees, die voor 0,44 fte werd ingezet als registrator van de natuurhistorische collectie, voor 0,11 fte voor het beheer van de cultuurhistorische collectie en voor 0,33 fte als administratief medewerker (met name ten behoeve van vormgeving en automatiseringstaken). De heer Van Rees blijft gedetacheerd bij Muzee Scheveningen tot 1 september 2013. In 2013 wordt ingezet op werving van een of meer vrijwillige medewerkers, die deze functie kunnen overnemen.

De medewerkster receptie en museumwinkel mevr. G.A. van Zwam (0,55 fte) blijft gedetacheerd bij Muzee Scheveningen tot 1 april 2014. Ook bij deze functie wordt gestreefd naar opvolging door een of meer vrijwillige medewerkers in 2014.

Van de medewerker externe dienstverlening de heer drs. J.J. Zeeuw (1 fte) kon de detachering dankzij een financiële bijdrage van wethouder SWE, de heer H.P.M. Kool, tot eind december 2012 worden verlengd. Daarna is deze medewerker een vast dienstverband bij Muzee Scheveningen aangeboden.

De functie van conservator cultuurhistorie, met als kerntaak het behoud en beheer van de Scheveningen-collectie, bleef ook in 2012 noodgedwongen oningevuld. Daarom werd in 2012 intern tijd vrijgemaakt bij de educatief medewerkster, tevens erfgoedpecialiste (0,11 fte), de conservator (0,11 fte) en de registrator van de natuurhistorische collectie (0,11 fte) om de meest essentiële onderdelen van deze taak in te vullen.

Op 6 april 2012 is oud-medewerkster mevr. A.M.A. (Arna) Janssen op slechts 69-jarige leeftijd overleden. Zij is vanaf 1 november 1991 tot haar pensionering op 1 augustus 2007 in Museum Scheveningen en later in Muzee Scheveningen werkzaam geweest als receptioniste en administratief medewerkster. Zij was een bekend en vertrouwd gezicht zowel achter de balie als in het kantoor, waar zij tal van administratieve werkzaamheden verrichtte.

In 2012 zijn tevens twee suppoosten van Muzee Scheveningen overleden. Op 16 juni overleed in de leeftijd van 77 jaar de heer M. (Maarten) Rog. In 2011 openbaarde zich bij hem een ongeneeslijke ziekte, waartegen hij de strijd uiteindelijk moest opgeven.

Volkomen onverwacht overleed op 13 december op 73-jarige leeftijd de heer W.C. (Wout) Vink. Beiden hebben geruime tijd met veel trouw, toewijding en betrokkenheid hun suppoostschap bij het museum vervuld. Zij verzorgden beiden tevens rondleidingen in de vuurtoren. Met hun kennis over Scheveningen en de visserij waren zij deskundige gidsen en boeiend vertellende rondleiders en daarnaast goede gastheren voor de museumbezoeker.

In de loop van 2012 dienden zich twee nieuwe suppoosten aan in de persoon van de heren N. Graaf en C. Vrolijk, terwijl de vrijwilligers de heer H. Boin en mevr. C.P.W. Boon geregeld in het weekend als suppoost assistentie verlenen. De heer J. van der Toorn, die in augustus 2011 wegens gezondheidsproblemen zijn suppoostschap voor Muzee Scheveningen moest beëindigen, kon zijn werkzaamheden begin 2013 hervatten. De heer C.J. van der Zwan verzorgt sinds 2012 rondleidingen in de vuurtoren. Mevr. M.J. Overduin en de heer N. Spaans beëindigden in 2012 hun werkzaamheden als suppoost; mevr. Overduin is nog wel verbonden aan de Vereniging Vrienden Muzee Scheveningen.

Naast de 18 suppoosten en rondleiders (2011: 16) waren er eind 2012 55 vrijwilligers bij Muzee actief (2011: 41) voor administratieve taken (6), de catering (10), communicatie en public relations (1), fotografie (2), kinderpartijtjes en workshops (2), het beheer van de cultuurhistorische collectie (7), het beheer van de natuurhistorische collectie (6), de bemensing van receptie (5) en museumwinkel (6), de technische en huishoudelijke dienst (8) en de donateursstichting (3). Het totale aantal vrijwilligers bedroeg eind 2012: 73. Met hen werd geregeld werkoverleg gehouden. De omvang van dit vrijwilligersaantal maakt de aanstelling van een vrijwilligerscoördinator noodzakelijk.

Er meldden zich nieuwe vrijwilligers aan in de persoon van de heer H. Boin (cateringteam en weekendassistentie suppoosten), mevr. N. Ding (cateringteam), mevr. A(nn)emarie Keus en mevr. A(ty) Keus (cateringteam), de heer C(hristian) Bal (vormgever tentoonstellingen en multimediatoepassingen), mevr. M. Kriek (assistent-conservator cultuurhistorische collectie, tevens medewerkster tentoonstellingen), de heer R.A. van der Stelt (registrator cultuurhistorische collectie), de heer C. (Kees) Bal (medewerker onderhoud cultuurhistorische collectie en inrichting tentoonstellingen), de heer dr. A. Haaze (tuinman), mevr. A. Breukelaar (medewerkster inventarisatie oud archief), mevr. M. de Jong (medewerkster archivering en fotografie), mevr. J.M. Roos (administratief medewerkster), mevr. M. Groen (kinderpartijtjes) mevr. drs. L. Levert (communicatie en public relations) en de heer J.P. Nelisse (voorzitter donateursstichting).

De vrijwillige medewerkers de heer E.T.P. van Boles (film en ict-medewerker), mevr. M. de Moor (medewerkster digitalisering fotobestanden), mevr. J. Stuiver (tuinmedewerkster), mevr. R. van der Touw-Dispa (medewerkster receptie) en de heer G.H. Turfboer (medewerker registratie cultuurhistorische collectie) beëindigden in de loop van 2012 hun activiteiten voor Muzee Scheveningen.

De heer Turfboer moest zijn vrijwillige werkzaamheden voor het museum in januari noodgedwongen beëindigen nadat zich bij hem een ernstige ziekte had geopenbaard. Aan hem werd tijdens de opening van de Scheveningse dag op 23 juni 2012 door wethouder van Cultuur mevr. M.D. de Jong wegens zijn langdurige inzet voor Muzee Scheveningen de stadsspeld van de gemeente Den Haag uitgereikt. Ook vrijwilliger de heer L. van den Berg, die in de loop van 2011 zijn langdurige werkzaamheden als technisch medewerker van het museum had beëindigd, werd op 23 juni voor zijn verdiensten voor het museum met de stadsspeld onderscheiden. Bij die gelegenheid ontvingen tevens mevr. J.C. Buijs-Harteveld, mevr. J. Hofland en de heer G. Rog de stadsspeld van de gemeente Den Haag. Zij zijn allen reeds 20 jaar of langer actief in de Vereniging Vrienden van Muzee Scheveningen.

De heer A.C. Spaans sr. ontving, mede voor zijn verdiensten als suppoost van Muzee Scheveningen, op 1 december 2012 samen met zijn echtgenote mevr. C. Spaans-den Heijer uit handen van wethouder van Welzijn de heer K.P. Klein de stadspenning van de gemeente Den Haag.

De leden van de Vereniging Vrienden Muzee Scheveningen verrichtten in 2012 weer veel ondersteunende taken ten behoeve van de collectie, museale evenementen en partijen. De Vrienden doneerden in 2011 een bedrag voor onder andere het verbeteren van de akoestiek in museumcafé De Halve Vleet. Voor een overzicht van personeelsleden, vrienden en vrijwilligers wordt verwezen naar bijlage 4.

- Automatisering

Het uit 2006 daterende computernetwerk van Muzee Scheveningen is inmiddels nodig aan vervanging toe. Voor het vervangen van alle hard- en software is in de meerjarenbegroting 2013-2016 een bedrag van € 35.000 opgenomen.

In mei 2012 werd in de Scheveningenzaal een professioneel access point geplaatst, met als doel de Scheveningenzaal zelf, museumcafé De Halve Vleet en de binnenplaats van het museum van een voldoende krachtig wifi-signaal voor internettoegang te voorzien. Bezoekers stellen deze nieuwe faciliteit zeer op prijs.

In 2012 werd ook onderzoek gedaan naar de functies, waaraan een nieuwe website zou moeten voldoen.

VOOR WAARMERKINGSDOELEINDEN
BDO Audit & Assurance B.V.

datum

26 MRT 2013

paraaf

- Organisatie

Bestuur

De vacature in het bestuur werd op 25 april 2012 met de benoeming van mevr. N. Vrolijk RMT, directeur van Nelisse Makelaarsgroep, ingevuld. Zij beheert de portefeuille sponsoring en public relations. De functies van voorzitter, secretaris en penningmeester bleven in 2012 ongewijzigd. Het bestuur vergaderde in 2012 negen keer, op 29 februari, 21 maart, 25 april, 30 mei, 27 juni, 29 augustus, 26 september, 31 oktober en 28 november. Voorafgaand aan de bestuursvergaderingen was er enkele keren in informele sfeer overleg en uitwisseling van informatie met het bestuur van de Vereniging Vrienden Muzee Scheveningen.

Stichting Donateurs Muzee Scheveningen

In het verslagjaar is het bestuur van de Stichting Donateurs Muzee Scheveningen (SDMS) 14 keer bijeen geweest. De belangrijkste onderwerpen van gesprek waren:

- *Uitbreiding van het bestuur.* Bij de start van het jaar bestond het bestuur van de stichting uit de heren J.P. Nelisse (voorzitter), mr. H.C. Grootveld (secretaris) en C.S. Los (penningmeester). In de vergadering van 16 juni 2012 werd mevrouw drs. L. Levert benoemd tot secretaris van de stichting, en per die datum legde de heer mr. H.C. Grootveld zijn secretariële functie officieel neer. Het bestuur dankt de heer Grootveld voor zijn geleverde inspanningen gedurende vele jaren.
- *Sponsorplan.* Om de financiële situatie van de stichting te verbeteren en een halt toe te roepen aan de teruglopende aantallen bedrijfsdonateurs werd uitgebreid gesproken over de wijze waarop een en ander zou kunnen worden gerealiseerd. Zo is het idee gelanceerd om de naam van een sponsor te verbinden aan één van de zalen van Muzee Scheveningen wanneer hier een financiële vergoeding tegenover zou staan. Door de slechte bedrijfseconomische situatie in Nederland en de recessie waarin wij ons nu bevinden is het bestuur van mening dat – op dit moment – hiervoor geen draagvlak zal worden gevonden. In 2012 werd aan de bedrijfssponsors middels een schrijven de mogelijkheid geboden bedrijfsbijeenkomsten te organiseren bij Muzee Scheveningen. Dat heeft uiteindelijk in 2013 geleid tot een receptie ter gelegenheid van het 100-jarig jubileum van de Duinapotheek.
- *Communicatieplan en vernieuwing website Muzee Scheveningen.* Onderdeel van het communicatieplan is de website van Muzee Scheveningen. Besloten werd dat 50% van de kosten voor het bouwen van een nieuwe website zullen worden gedragen door de Stichting Donateurs Muzee Scheveningen. Gesprekken met de bouwer van de nieuwe site verkeren in een afrondende fase.
- *Financieel pakket voor de stichting.* In het verslagjaar is besloten tot de aanschaf van een boekhoudpakket dat aansluit op het softwarepakket voor de ledenadministratie van de firma PolderSoft. In overleg met PolderSoft is gekozen voor het boekhoudpakket Conscribo, dat volledige ‘communicatie’ heeft met het ledenprogramma.
- *Aanvulling en vernieuwing verkoopproducten museumwinkel.* In het bestuur is het idee gelanceerd om een legpuzzel te laten maken van het grote panoramaschilderij van de badplaats Scheveningen uit ca. 1904 door A.C. Sommer, dat in de Bad- en strandzaal van het museum hangt. Hiervoor werd een sponsor gevonden, waarna in het voorjaar van 2013 de opdracht tot productie kon worden gegeven. Het bestuur verwacht dat de verkoop van de puzzel in positieve zin zal bijdragen aan de inkomsten van de museumwinkel van Muzee Scheveningen.

Om een zo juist mogelijk beeld te verkrijgen van de te verwachten inkomsten van de stichting werd besloten het ledenbestand op te schonen en de bedrijfsdonateurs, die gedurende drie achtereenvolgende jaren niet aan hun financiële verplichtingen hadden voldaan, uit het bestand te verwijderen. Hierdoor werden in 2012 34 bedrijfsdonateurs uit het bestand verwijderd. Deze actie zal in 2013 worden herhaald voor de donateurs.

Per 31 december 2012 zijn er 1.101 donateurs en 79 bedrijfsdonateurs.

Bezuinigingen

Muzee Scheveningen werd ook in 2012 geconfronteerd met een generieke korting op de cultuursubsidie van 7,69% alsmede met een versnelde afbouw van zes gesubsidieerde werkplekken. Met die laatste maatregel zou het museum meer dan de helft van zijn formatie kwijtraken. Stadsdeelwethouder drs.

J.M. Norder besloot naar aanleiding van een in 2011 bij hem ingediend overbruggingsplan uit zijn

stadsdeelbudget middelen vrij te maken om tot eind 2012 een huismeester in dienst te kunnen nemen. Wethouder van Sociale Zaken H.P. Kool heeft daarnaast toegezegd, dat hij de salarislasten van enkele WIW-medewerkers voor zijn rekening neemt in het tweede halfjaar van 2012, mits er perspectief is op het aanblijven van deze functionarissen in de nieuwe Kunstenplanperiode 2013-2016. Met deze toezeggingen van beide wethouders is een deel van de begrotingsproblematiek waarmee Muzee Scheveningen in 2012 te kampen had opgelost. De taken van de overige gesubsidieerde arbeidskrachten zullen na beëindiging van hun detachering bij Muzee naar verwachting zoveel mogelijk door vrijwilligers ingevuld.

Meerjarenbeleidsplan 2013-2016

Medio december 2011 is een nieuw *Meerjarenbeleidsplan Muzee Scheveningen 2013-2016* vergezeld van een subsidieaanvraag bij de gemeente ingediend. Om vanaf 2013 op hetzelfde niveau als in 2011-2012 te kunnen blijven functioneren, is in feite ruim € 70.000 aan extra middelen noodzakelijk en daarmee een verhoging van de gemeentelijke subsidie. De extra middelen zijn vooral nodig om aan twee onmisbare medewerkers, van wie de gesubsidieerde werkplek in 2012 werd afgebouwd, in 2013 een reguliere functie bij het museum te kunnen aanbieden. In een tijd van forse bezuinigingen op de cultuurbegroting was een subsidieverhoging geen haalbare kaart. Daarom is een maximale inspanning verricht om door bezuinigingen bij het museum zelf een sluitende meerjarenbegroting 2013-2016 te presenteren, die uitgaat van het subsidieniveau 2011.

Om de continuïteit en daarmee de toekomstbestendigheid van Muzee Scheveningen in de periode 2013-2016 te waarborgen, worden nadrukkelijk structurele, projectoverstijgende samenwerkingsverbanden gezocht met grotere museale partners als het Haags Historisch Museum en het Museon. Met het Haags Historisch Museum zal vooral worden samengewerkt op het gebied van beheer van de cultuurhistorische collectie en bij het gezamenlijk realiseren van tentoonstellingen. Met het Museon wordt samenwerking gezocht op het terrein van educatie en beheer van de natuurhistorische collectie, en mogelijk ook op financieel-administratief gebied. De samenwerking met het Haags Historisch Museum is vastgelegd in een bijlage bij het beleidsplan. De samenwerking met beide partners heeft het karakter van een groei-model. Muzee Scheveningen ziet kansen om op langere termijn tot een intensievere vorm van samenwerking met collega-musea te komen dan nu reeds wordt geschetst.

Om kosten te reduceren wordt de verschijningsfrequentie van de publicatie in de *Historische Reeks van Muzee Scheveningen* met ingang van 2014 teruggebracht tot eens in de twee jaar. De publicatie van het *Muzee Journaal* voor donateurs is medio 2012 beëindigd en vervangen door een *Nieuwsbrief* van ca. 4 pagina's, die met een frequentie van vier keer per jaar zoveel mogelijk digitaal verschijnt.

Een verdere kostenreductie heeft plaatsgevonden door het intern invullen van een in 2012 vrijgekomen vacature en door verlaging van energielasten via structurele sluiting van het museum op de maandagen. Daarnaast worden de entreprijzen in de periode 2012-2014 geleidelijk aan verhoogd en wordt ingezet op hogere sponsoropbrengsten en op marketing die erop is gericht om bezoekers van de badplaats Scheveningen via de sociale media te attenderen op de mogelijkheden van Muzee Scheveningen. Met de professionalisering van het lesprogramma zullen de scholenbezoeken naar verwachting toenemen. Tevens worden de jaarlijkse bijdragen van de Stichting Donateurs Muzee Scheveningen – voor zover dat mogelijk is binnen de statutaire doelstellingen – en de Vereniging Vrienden Muzee Scheveningen verhoogd op het gebied van in- en externe tentoonstellingskosten, publicatiekosten, publiciteitskosten en representatie.

Al deze maatregelen leidden ertoe, dat medio december 2011 een sluitende meerjarenbegroting 2013-2016 kon worden gepresenteerd.

De Adviescommissie Hirsch Ballin bracht in april 2012 een integraal advies uit aan het college van burgemeester en wethouders over de door de Haagse culturele instellingen ingediende beleidsplannen en begrotingen. Onder de instellingen die volgens het advies van de commissie het volledig aangevraagde subsidiebedrag dienen te ontvangen behoort Muzee Scheveningen. Bij Muzee Scheveningen is de commissie vooral gecharmeerd van de wisselende tentoonstellingen en de samenwerking die het museum zoekt met bijvoorbeeld het Haags Historisch Museum en het Museon. Wel zou Muzee Scheveningen de komende jaren nadrukkelijker en met meer inventiviteit de verbinding moeten leggen tussen de cultuurhistorische en zeebiologische collectie. Verder is de commissie onder de indruk van het draagvlak dat Muzee Scheveningen heeft in het stadsdeel Scheveningen, de onontbeerlijke inzet van

vrijwilligers, het hoge percentage aan eigen inkomsten (55%) en het publieksbereik (ruim 30.000 bezoekers in 2011). Tevens werd voorgesteld vanaf 2013 € 45.000 extra te reserveren om Muzee Scheveningen te kunnen laten uitgroeien tot cultuuranker van het stadsdeel Scheveningen. Muzee Scheveningen kan dan als laagdrempelige voorziening verbindingen leggen tussen de Scheveningse bevolking en de culturele instellingen van Den Haag. De programmering van klassieke muziek en theater in de Scheveningenzaal kan dan worden uitgebreid met bijvoorbeeld jazz- en filmavonden en de samenwerking met de stadsdeelbibliotheek Scheveningen en de nabijgelegen Lourdeskerk, waar onder meer het Schevenings Toneel zijn uitvoeringen geeft, kan daarmee worden versterkt. Dit advies was een geweldige opsteker voor iedereen die betrokken is bij het museum en het museum het afgelopen jaar met raad en daad heeft gesteund.

Het advies van de commissie Hirsch Ballin ten aanzien van Muzee Scheveningen is op 21 juni 2012 overgenomen door het college van burgemeester en wethouders. Op 2 mei 2012 heeft de directeur Cultuur namens burgemeester en wethouders aan het bestuur van Muzee Scheveningen verzocht om een aangepast plan waarin de invulling van de cultuurankerfunctie is opgenomen. Op 13 augustus 2012 is een *Aangepast Meerjarenbeleidsplan Muzee Scheveningen 2013-2016* ingediend met een inhoudelijke uitwerking van de cultuurankerfunctie die aansluit bij de uitgangspunten van de gemeente. Op 14 september 2012 heeft het college de geactualiseerde versie van het *Meerjaren-beleidsplan Kunst en Cultuur 2013-2016 'Haagse Nieuwe'* vastgesteld. Het college waardeert wat Muzee Scheveningen mede met inzet van vrijwilligers heeft bereikt en deelt de mening van de adviescommissie dat het museum zich in de komende periode niet moet storten in nieuwe huisvestingsavonturen. Tevens neemt het college het advies over om jaarlijks € 45.000 voor de cultuurankerfunctie in Scheveningen aan Muzee Scheveningen beschikbaar te stellen. Het college verklaarde zich akkoord met het bijgestelde beleidsplan met begroting van het museum. Op 26 september 2012 konden instellingen inspreken in de raadscommissie Samenleving. Het meerjaren-beleidsplan Kunst en Cultuur is, na bespreking op 4 oktober 2012 in de raadscommissie Samenleving, uiteindelijk door de gemeenteraad vastgesteld op 8 november 2012, waarbij de raad het positieve advies van het college ten aanzien van Muzee Scheveningen heeft overgenomen en definitief heeft besloten tot voortzetting van de meerjarensubsidie voor het museum t/m 2016.

- Financiën en begroting

Een enkele jaren geleden ingezet verbetertraject rond de financiële administratie leidde samen met een verbeterde functiescheiding en toegangscontrole tot een goedkeurende controleverklaring over 2011. De jaarrekening van Muzee Scheveningen over 2011 werd eind maart 2012 aangeboden aan de directeur Cultuur van de gemeente Den Haag. Het boekjaar 2011 kon worden afgesloten met een positief exploitatieresultaat van € 31.469. Dit resultaat mocht worden toegevoegd aan de algemene reserve. Tevens werd ten behoeve van het museumbestuur en de gemeente op 19 augustus 2012 een tussentijdse rapportage over de financiële situatie bij Muzee Scheveningen over het eerste halfjaar van 2012 opgesteld.

Een sluitende begroting voor 2013 werd als onderdeel van de meerjarenbegroting 2013-2016 medio december 2011 bij de gemeente ingediend.

In 2012 zijn de entreegelden voor bezoekers licht verhoogd. Ook de prijzen van consumpties in het museumcafé werden aangepast.

De financiële administratie werd ook in 2012 krachtens daartoe verstrekte opdracht verzorgd door Administratie- en Belastingadviesbureau Overduin & Kreft. Intern is hiervoor geen capaciteit beschikbaar. Dankzij de uitstekende samenwerking met de medewerkers van dit bureau leidde dit niet tot een verminderd inzicht in de financiële positie van het museum.

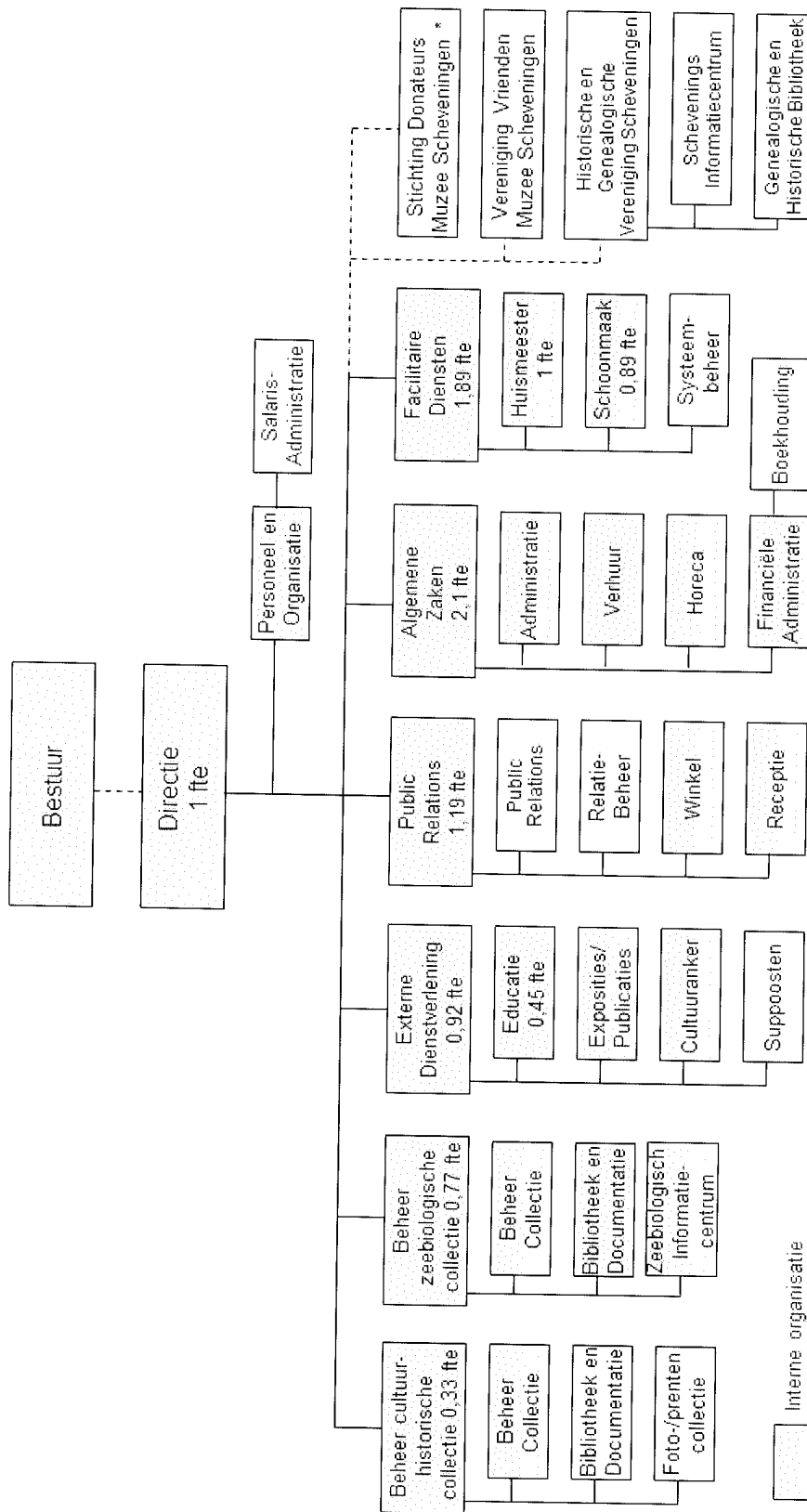
Het boekjaar 2012 kon worden afgesloten met een voordelig resultaat van € 26.020. Dit resultaat is, evenals in 2011 het geval is geweest, met het oog op mogelijke financiële tegenvallers in de komende jaren toegevoegd aan de reserve.

4. Bijlagen

Bijlage 1: Organigrammen



Organigram begin 2012 (8,2 fte)



* incl. donateursadministratie

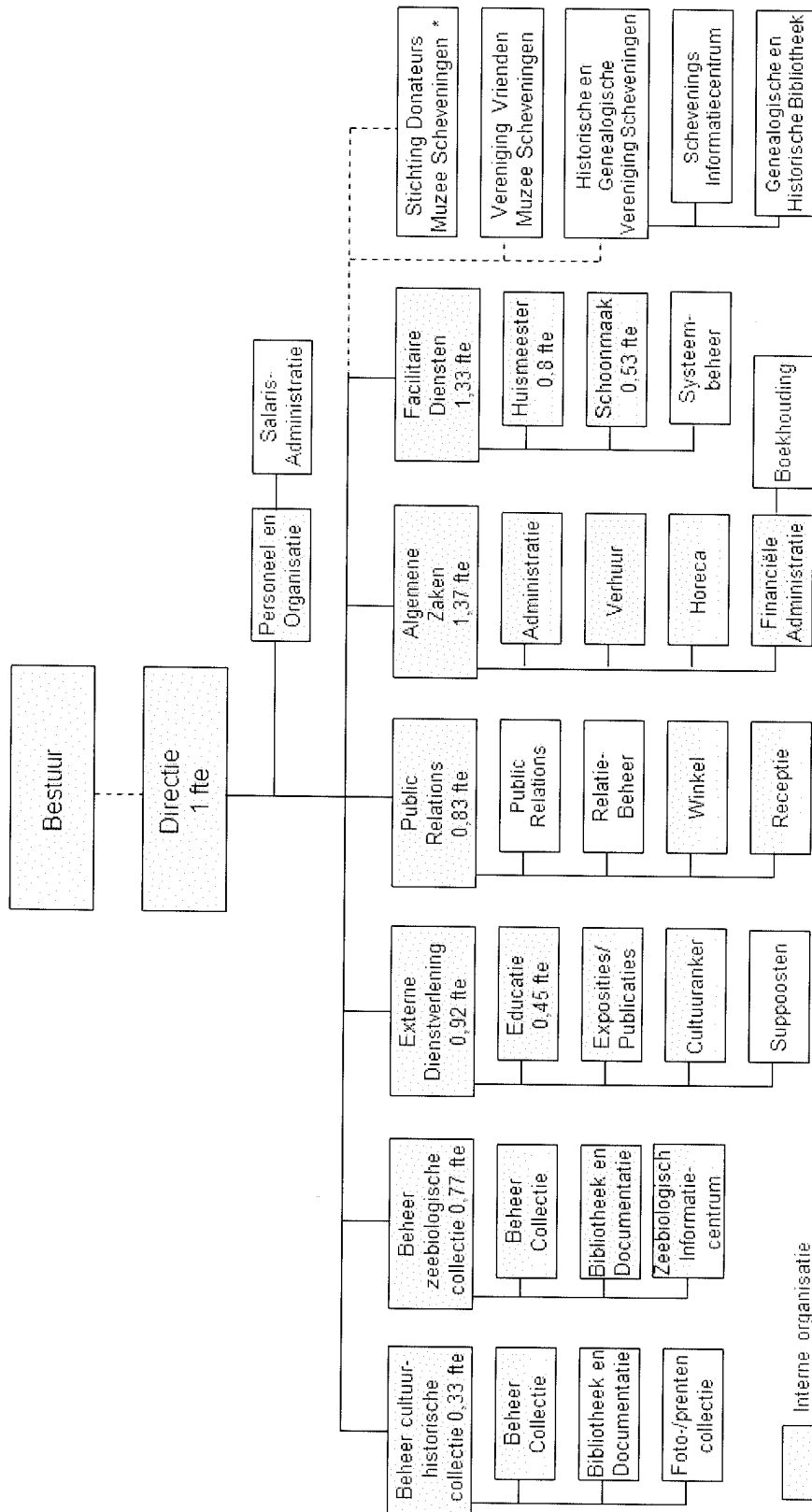
- Interne organisatie
- Ingevuld door vrijwilligers
- Uitbesteed aan derden

VOOR WAARMERKINGSDOELEINDEN
BDO Audit & Assurance B.V.

datum 26 MRT 2013
paraf



Organigram eind 2012 (6,55 fte)



* incl. donateursadministratie

- Interne organisatie
- Ingevuld door vrijwilligers
- Uitbesteed aan derden

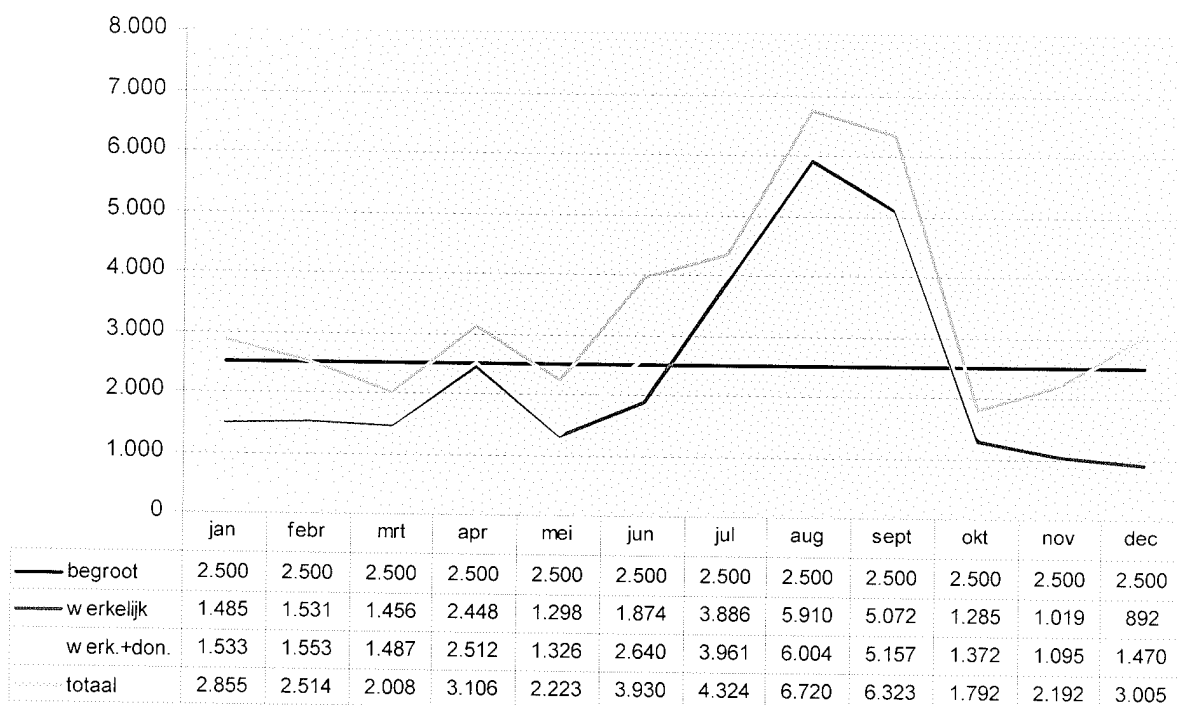
VOOR WAARMERKINGSDOELEN
BDO Audit & Assurance B.V.

datum 26 MRT 2013

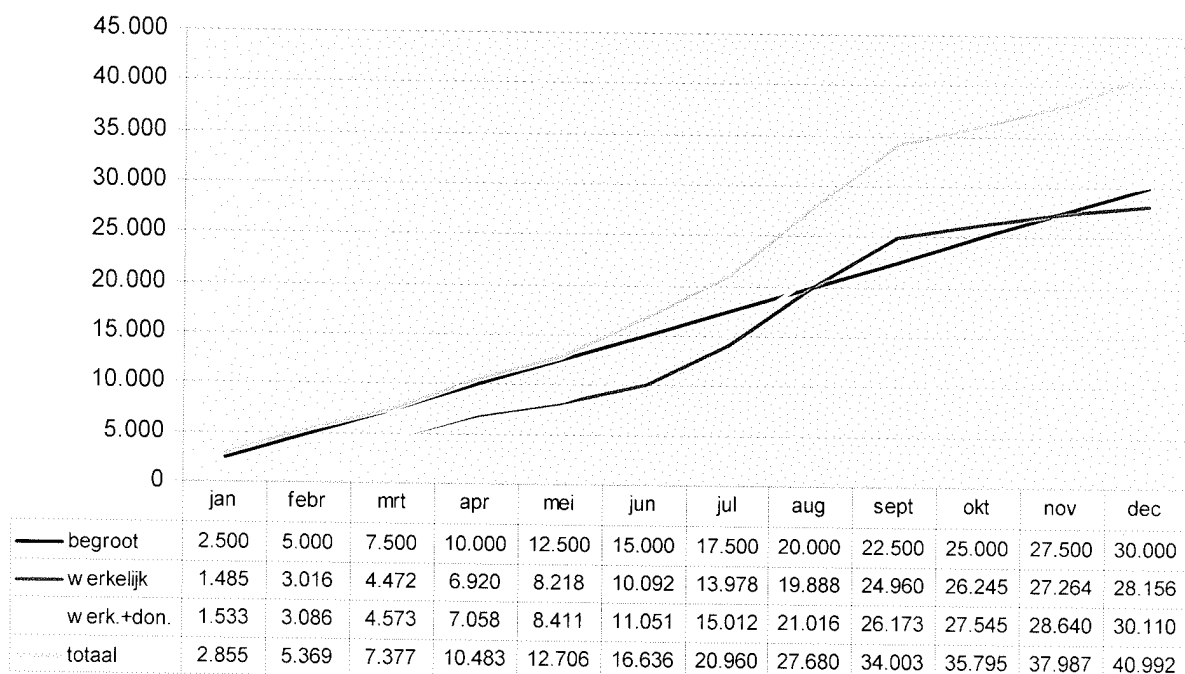
paraaf

Bijlage 2: Overzicht van het aantal bezoekers in 2012

Aantal bezoekers per maand



Aantal bezoekers t/m de maand

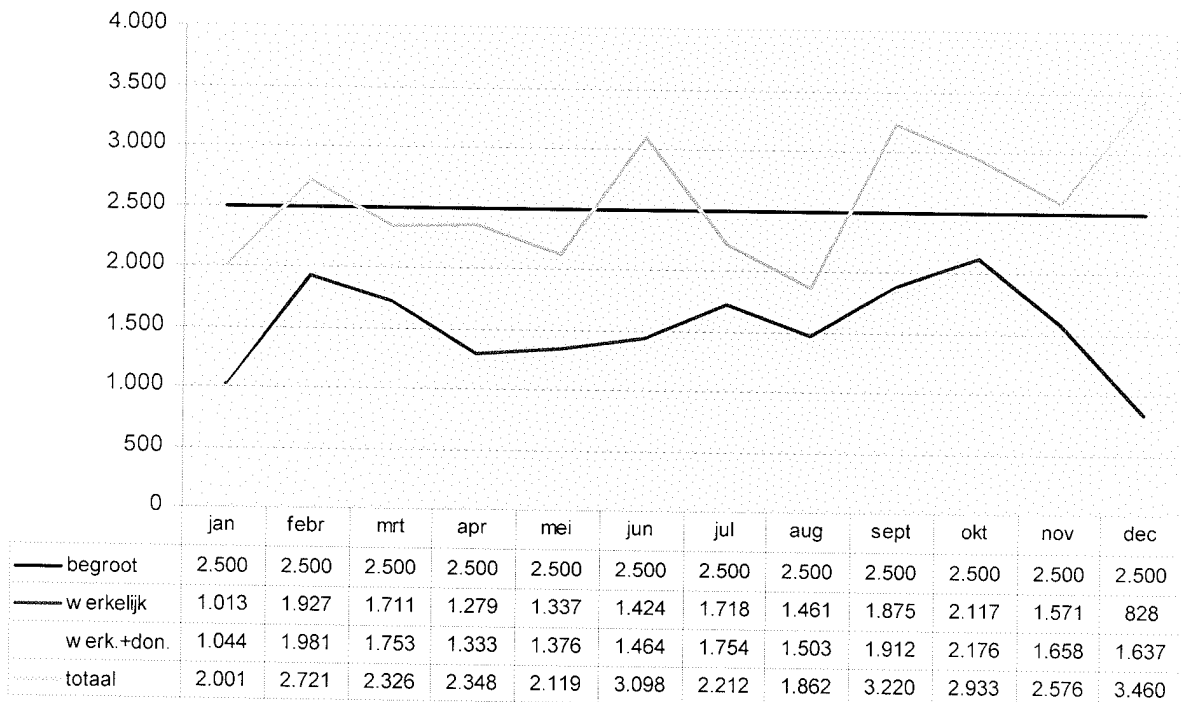


begroot
werkelijk
werk.+don.
totaal

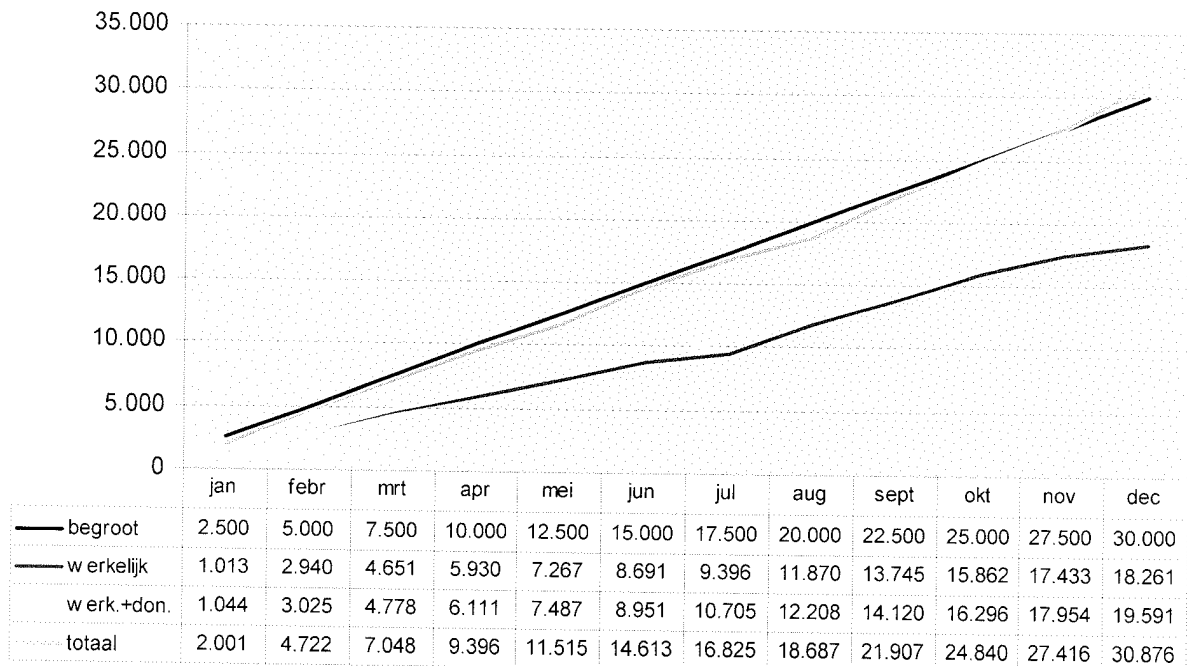
begroot aantal bezoekers volgens begroting
aantal betalende bezoekers
aantal betalende bezoekers + de donateurs
betalende bezoekers + donateurs + overige bezoekers (commerciële activiteiten)

Bijlage 3: Overzicht van het aantal bezoekers in 2011

Aantal bezoekers per maand



Aantal bezoekers t/m de maand



Begroot
Werkelijk
werk.+don.
Totaal

begroot aantal bezoekers volgens begroting
aantal betalende bezoekers
aantal betalende bezoekers + de donateurs
betalende bezoekers + donateurs + overige bezoekers (commerciële activiteiten)

Bijlage 4: Overzicht van personeelsleden, vrijwilligers en vrienden

Vaste en tijdelijke medewerkers (6, situatie begin 2012)

De heer K.S. Badri	technisch medewerker en huismeester (vanaf 01-02-2013 tevens belast met schoonmaakwerkzaamheden)	36 uur, 1,00 fte
Mevr. P.D. Demper	educatief medewerkster	20 uur, 0,56 fte
Mevr. C.W. Harteveld-Vink	financieel-administratief medewerkster († 11-01-2012)	28 uur, 0,77 fte
De heer P.R. de Kievit	directeur	36 uur, 1,00 fte
Mevr. drs. T.J. Weisscher-van Rijn	conservator natuurhistorische collectie	24 uur, 0,67 fte
Mevr. C.C. van der Zwan	schoonmaakmedewerkster (vanaf 01-02-2013 tevens financieel-administratief medewerkster)	<u>32 uur, 0,89 fte</u>
Totaal		176 uur=4,89 fte

Medewerkers gedetacheerd via Stichting Werkbij (4, situatie begin 2012)

De heer R. van Rees BA	medewerker registratie natuurhistorische collectie	32 uur, 0,88 fte
Mevr. J.M. Roos	administratief medewerkster (tot 01-07-2012)	32 uur, 0,88 fte
De heer J.J. Zeeuw MA	medewerker externe dienstverlening	36 uur, 1,00 fte
Mevr. G.A. van Zwam	medewerkster receptie en museumwinkel	<u>20 uur, 0,55 fte</u>
Totaal		120 uur = 3,31 fte

Totale formatie **296 uur = 8,2 fte**

Vrijwilligers (73, inzet variërend van één dagdeel tot meerdere dagdelen)

Suppoosten en rondleiders (18, inzet volgens roosterdienst)

De heer H. Ammeraal	suppoost
De heer A. Delneij	rondleider vuurtoren
De heer J.L.W. van Eck	suppoost
De heer H. Gersie	rondleider oud Scheveningen en vuurtoren
De heer N. Graaf	suppoost
De heer J. van den Heuvel	suppoost en rondleider vuurtoren
Mevr. M. den Heijer-Schaap	suppoost
De heer M.W. Mos	suppoost
De heer N.J. Pronk	suppoost en rondleider vuurtoren
Mevr. M. Pronk-Tuit	suppoost
De heer A.C. Spaans	suppoost
De heer L.J. Spaans	suppoost en rondleider vuurtoren
De heer P. Taal	suppoost
De heer J. van der Toorn	suppoost
Mevr. M. Vetten-Blok	suppoost
Mevr. L.J. Vink-Spaans	suppoost
De heer C. Vrolijk	suppoost
De heer C.J. van der Zwan	rondleider vuurtoren

Administratief medewerkers (5)

Mevr. A. Breukelaar	medewerkster inventarisatie oud archief
Mevr. K. Coster	vertaalster Engels
Mevr. M. de Jong	medewerkster archivering en fotografie
De heer C.S. Los	medewerker donateursadministratie, tevens bestuurslid donateurstichting
Mevr. J.M. Roos	administratief medewerkster

VOOR WAARMERKINGSDOELEINDEN
BDO Audit & Assurance B.V.

datum

26 MRT 2013

paraaf

Cateringteam (10)

De heer H. Boin tevens weekendassistentie suppoosten
Mevr. N. Ding
Mevr. J. Hofland
Mevr. A(nnemie) Keus
Mevr. A(ty) Keus
Mevr. B. Keus-van Oosten
Mevr. I. Pronk-Verbaan
Mevr. J. de Ruiter
Mevr. M. Batens-Harteveld gastvrouw 'Geloof in het Muzee'
Mevr. M. Rooymans-Harteveld gastvrouw 'Geloof in het Muzee'

Communicatie en public relations (1)

Mevr. drs. L. Levert tevens bestuurslid donateursstichting

Fotografie (2)

De heer P. de Graaf
Mevr. S. de Graaf-Vrolijk

Kinderpartijtjes en workshops (2)

Mevr. C.P.W. Boon tevens weekendassistentie suppoosten
Mevr. M. Groen

Medewerkers cultuurhistorische collectie (7)

De heer C(hristian). Bal vormgever tentoonstellingen en multimediatoepassingen
De heer J. de Graaf registrator bibliotheekcollectie
De heer J. Hetem registrator fotocollectie
Mevr. M. Kriek assistent-conservator cultuurhistorische collectie,
tevens medewerkster tentoonstellingen
De heer D. Motshagen registrator fotocollectie
Mevr. N. Noordervliet-Jol gastconservator kledingcollectie
De heer R.A. van der Stelt registrator cultuurhistorische collectie

Medewerkers natuurhistorische collectie (6)

De heer H.J. Bos medewerker determinatie
De heer S. Campbell registrator kreeftencollectie
De heer G.J. Gulden medewerker determinatie en taxonomie, tevens bestuurslid
De heer ir. M. Mellema medewerker determinatie
Mevr. C.M.M. Okkerman vormgever natuurhistorische presentatie en tentoonstellingen
De heer E. Scholten vormgever natuurhistorische presentatie en tentoonstellingen

Medewerkers museumwinkel (6)

Mevr. M.J.C. Baak
De heer A.M. Fraissinet zaterdag
Mevr. G. Gersie
Mevr. C. Henson
Mevr. S. de Roode-de Niet
Mevr. A.B.M. van de Ven

Medewerkers receptie (5)

Mevr. S.H. Hartog dinsdag, vrijdag en zaterdag
Mevr. G. Jol donderdag
Mevr. I. van de Leur donderdag
Mevr. A.D. van der Zwan-Pronk woensdag
Mevr. J.C. Buijs-Harteveld elke 3^e vrijdag van de maand, Haags Historisch Café

VOOR WAARMERKINGSDOELEINDEN
BDO Audit & Assurance B.V.

datum

26 MRT 2013

paraaf

Medewerkers techniek en huishoudelijke dienst (8)

De heer C. (Kees) Bal	medewerker onderhoud cultuurhistorische collectie en inrichting tentoonstellingen
De heer J.W. Gharbaran	technisch en huishoudelijk medewerker
De heer dr. A. Haaze	tuinman
De heer N. Korving	technisch en huishoudelijk medewerker
De heer T. Pronk	medewerker aquariumonderhoud
De heer A. Roos	medewerker aquariumonderhoud
De heer R. Spaans	belettering tentoonstellingen
De heer W.J. van der Touw	elektrotechnisch medewerker

Stichting Donateurs Muzee Scheveningen (3)

De heer J.P. Nelisse	voorzitter
Mevr. drs. L. Levert	bestuurslid
De heer C.S. Los	bestuurslid
De heer A. Buijs	administratie boekjes Historische Reeks
De heer N. Buijs	administratie boekjes Historische Reeks

Vereniging Vrienden Muzee Scheveningen (36)

De heer J. Alberti	voorzitter
Mevr. R. Alberti-Lens († 2013)	
De heer H. Blijleven	bestuurslid
De heer E. van Boles	
Mevr. P Bronsveld	
De heer W. Buis	
Mevr. R. Buis	
Mevr. J.C. Buijs-Harteveld	
Mevr. R. den Dulk	
Mevr. L. Dijkhuizen	
Mevr. A. Fieret	
De heer N. van der Harst	
Mevr. M. van der Harst-Pronk	
De heer W. van der Harst	secretaris
mevr. C. van der Harst-Rog	
Mevr. M. den Heijer-Schaap	
Mevr. J. Hofland	
Mevr. B. Hoogenraad	
De heer H. Hulleman	
Mevr. N. de Jong-Rog	
Mevr. E.L.W. Joosstens	
De heer D. Keus	penningmeester
mevr. B. Keus-van Oosten	
Mevr. M.J. Overduin	
Mevr. L. Pahlplatz-Taal	
De heer K.H. Pronk	
De heer G. Rog	
mevr. H. Rog-Taal	
Mevr. J. Stuiver	
De heer C.P.R. Taal	bestuurslid
Mevr. R. Taal-van den Berg	
mevr. H. van der Toorn	
Mevr. A. Verbaan	bestuurslid
Mevr. A. Vierling	
De heer L. Vierling († 2013)	
Mevr. A. Wauben	

Bijlage 5: Personalia leden Steuncomité Behoud Muzee Scheveningen

- Dr. Wim Backhuys (*bioloog en ondernemer*)
Mr.drs. Bruno J. Bruins (*voorzitter raad van bestuur UWV*)
Pieter J.L. den Dulk (*oud-gemeenteraadslid CDA*)
Nico M. Dijkhuizen (*oud-wethouder CDA*)
Ir. Diny Flinterman-van Hoeken (*vertegenwoordiger Folklorevereniging Erfgoed van Scheveningen*)
Henk Groen (*directeur Rederij Groen*)
Mr. Gijs W. van Herwaarden (*oud-voorzitter Geschiedkundige Vereniging Die Haghe*)
Prof. dr. Henk J. den Heijer (*hoogleraar in de Zeegeschiedenis aan de Universiteit Leiden*)
Drs. Marijnke de Jong (*directeur Panorama Mesdag*)
Mr. Ton Landheer (*oud-directeur VVV Den Haag*)
Kees W. Moeliker (*columnist NRC en hoofdconservator Natuurhistorisch Museum Rotterdam*)
Chris Mos (*oud-bestuursadviseur gemeente Den Haag*)
Evert de Niet (*oud-gemeenteraadslid ChristenUnie-SGP*)
Prof. dr. Jelle W.F. Reumer (*hoogleraar Paleontologie aan de Universiteit Utrecht en directeur Natuurhistorisch Museum Rotterdam*)
Frans van Steenis (*directeur Staatsloterij Nederland*)
Wilbert J. Stolte (*oud-wethouder CDA, rijksvertegenwoordiger voor de openbare lichamen Bonaire, Sint Eustatius en Saba*)
Ing. Maarten J. van der Toorn (*vertegenwoordiger Schevenings Leesgezelschap Vriendschap & Oefening*)
Jaap P. Vrolijk (*oud-directeur Vrolijk Watersport*)
Kees J. Vrolijk RA (*partner Deloitte*)
Dr. Jaap J. van der Zwan (*politicoloog en auteur*)
Gerard Zwijnenburg (*directeur rederij W. van der Zwan & Zn. BV*)

Bijlage 6: Overzicht van bijzondere activiteiten in 2012

Januari 2012

- | | |
|------------|---|
| 05 01 2012 | Lunchbijeenkomst Past Rotarian Club Scheveningen |
| 07 01 2012 | Nieuwjaarsreceptie Muzee Scheveningen |
| 07 01 2012 | Receptie |
| 09 01 2012 | Nieuwjaarsreceptie Belangenvereniging Schevenings Havengebied (BSH) |
| 11 01 2012 | Nieuwjaarsreceptie Stadsdeelkantoor Scheveningen |
| 12 01 2012 | Oecumenische bijeenkomst in de serie 'Geloof in het Muzee' |
| 13 01 2012 | Nieuwjaarsreceptie Vereniging Vrienden van den Haag |
| 15 01 2012 | Concert barokensemble Camerata Delft |
| 16 01 2012 | Condoleancebijeenkomst mevr. C.W. Harteveld-Vink |
| 17 01 2012 | Cursus nettenbreien |
| 18 01 2012 | Condoleancebijeenkomst na uitvaart mevr. C.W. Harteveld-Vink |
| 19 01 2012 | Lunchbijeenkomst Past Rotarian Club Scheveningen |
| 19 01 2012 | Afscheidsreceptie ministerie van Financiën |
| 20 01 2012 | Haags Historische Café |
| 21 01 2012 | Nieuwjaarsreceptie Vereniging van Eigenaren |

- 23 01 2012 Bijeenkomst met lezing L'Amitié-Club de La Haye
- 23 01 2012 Condoleancebijeenkomst familie Pronk
- 24 01 2012 Cursussen kunsthistorie (2 x)
- 24 01 2012 Algemene bijeenkomst Stichting Art & Jazz
- 25 01 2012 Bijeenkomst Dienst Stadsbeheer met strandpaviljoenhouders
- 25 01 2012 Bijeenkomst kunstenaarscollectief Kunst op Scheveningen (KopS)
- 26 01 2012 Nieuwjaarsdiner voor actieve bewoners van Vestia Den Haag Scheveningen
- 31 01 2012 Cursussen kunsthistorie (2 x)
- 31 01 2012 Cursus nettenbreien

Februari 2012

- 01 02 2012 Cursussen kunsthistorie (2 x)
- 01 02 2012 Cursus nettenbreien
- 02 02 2012 Lunchbijeenkomst Past Rotarian Club Scheveningen
- 02 02 2012 Vergadering raadscommissie Leefomgeving inzake burgerinitiatief bezoekersregeling betaald parkeren
- 06 02 2012 Vergadering Vereniging van Eigenaren
- 07 02 2012 Cursussen kunsthistorie (2 x)
- 08 02 2012 Bijeenkomst Ondernemerssociëteit Zoetermeer (ZOSI)
- 09 02 2012 Oecumenische bijeenkomst in de serie 'Geloof in het Muzee'
- 11 02 2012 Opening tentoonstelling *Prikkeldraad - het boek, de film, de natuur*
- 14 02 2012 Cursussen kunsthistorie (2 x)
- 14 02 2012 Bestuursvergadering Stichting Geschiedschrijving Scheveningen (SGS)
- 14 02 2012 Cursus nettenbreien
- 16 02 2012 Lunchbijeenkomst Past Rotarian Club Scheveningen
- 16 02 2012 Algemene bijeenkomst Stichting Art & Jazz
- 17 02 2012 Haags Historisch Café
- 17 02 2012 Theatervoorstelling 'Erasmus en zijn Zotheid'
- 19 02 2012 Concert in de serie 'Muziek in Muzee'
- 19 02 2012 Theatervoorstelling 'Erasmus en zijn Zotheid'
- 21 02 2012 Cursussen kunsthistorie (2 x)
- 26 02 2012 Deelname met informatie- en verkoopstand aan lezing van D. Verbaan in het Museon
- 26 02 2012 Celloconcert en wijnproeverij W. Mijnders
- 28 02 2012 Cursus nettenbreien

Maart 2012

- 01 03 2012 Lunchbijeenkomst Past Rotarian Club Scheveningen
- 05 03 2012 Vergadering Vereniging van Eigenaren
- 08 03 2012 Bijenk. besturen Lions Club Scheveningen en St. Geschiedschrijving Scheveningen
- 08 03 2012 Oecumenische bijeenkomst in de serie 'Geloof in het Muzee'
- 09 03 2012 Boekpresentatie *Logbook of the Low Countries* door Wout van der Toorn
- 13 03 2012 Cursussen kunsthistorie (2 x)
- 15 03 2012 Lunchbijeenkomst Past Rotarian Club Scheveningen
- 15 03 2012 Algemene bijeenkomst Stichting Art & Jazz
- 16 03 2012 Haags Historisch Café
- 18 03 2012 Leerlingenconcert mevr. J. Kee
- 25 03 2012 Concert in de serie 'Muziek in Muzee'
- 27 03 2012 Cursussen kunsthistorie (2 x)

April 2012

- 03 04 2012 Cursussen kunsthistorie (2 x)
- 05 04 2012 Bijeenkomst Nationaal Comité 200 Jaar Koninkrijk
- 05 04 2012 Lunchbijeenkomst Past Rotarian Club Scheveningen
- 05 04 2012 Startbijeenkomst Stichting VissersNamenMonument Scheveningen
- 10 04 2012 Cursussen kunsthistorie (2 x)
- 11 04 2012 Kinderpartijtje vuurtoren
- 11 04 2012 Bijeenkomst kunstenaarscollectief Kunst op Scheveningen (KopS)

VOOR WAARMERKINGSDOELEINDE
BDO Audit & Assurance B.V.

datum

26 MRT 2013

handtekening

14 04 2012 Museumweekend
 14 04 2012 Muzee met informatiestand vertegenwoordigd op Dag van de Haagse Geschiedenis
 15 04 2012 Museumweekend
 16 04 2012 Bijeenkomst met lezing L'Amitié-Club de La Haye
 17 04 2012 Cursussen kunsthistorie (2 x)
 17 04 2012 Bijeenkomst Den Haag en Scheveningen Culturele Hoofdstad in 2018
 19 04 2012 Lunchbijeenkomst Past Rotarian Club Scheveningen
 20 04 2012 Huwelijk
 20 04 2012 Huwelijksreceptie
 20 04 2012 Haags Historisch Café
 21 04 2012 Kinderpartijtje vuurtoren
 21 04 2012 Schelpeninformatie en -verkoopdag
 23 04 2012 Deelname met informatiestand aan seniorenfestival cultureel erfgoed Bibliotheek
 25 04 2012 Kinderpartijtje
 26 04 2012 Deelname met informatie- en verkoopstand aan lezing D. Verbaan in Bibliotheek Scheveningen
 26 04 2012 Algemene bijeenkomst Stichting Art & Jazz
 28 04 2012 Receptie
 30 04 2012 Oranjeborrel Koninginnedag

Mei 2012

02-05-2012 Vergadering Stichting Vissersnamenmonument Scheveningen
 03 05 2012 Lunchbijeenkomst Past Rotarian Club Scheveningen
 07 05 2012 Condoleancebijeenkomst
 09 05 2012 Vergadering Vereniging van Eigenaren
 10 05 2012 Afscheidsreceptie Dienst Openbare Bibliotheek
 10 05 2012 Bijeenkomst kunstenaarscollectief Kunst op Scheveningen (KopS)
 11 05 2012 Haags Historisch Café
 11 05 2012 Receptie en concert
 12 05 2012 Huwelijk
 12 05 2012 Huwelijksreceptie
 13 05 2012 Celloconcert en wijnproeverij W. Mijnders
 14 05 2012 Directieoverleg Haagse musea
 15 05 2012 Vergadering Vereniging van Eigenaren
 19 05 2012 Receptie
 20 05 2012 Concert in de serie 'Muziek in Muzee'
 21 05 2012 Bijeenkomst met lezing L'Amitié-Club de La Haye
 22 05 2012 Vergadering Vereniging van Eigenaren
 24 05 2012 Lunchbijeenkomst Past Rotarian Club Scheveningen
 24 05 2012 Algemene bijeenkomst Stichting Art & Jazz
 26 05 2012 Ledenbijeenkomst Historische en Genealogische Vereniging Scheveningen (HGVS)
 31 05 2012 Filmavond Vereniging Kust & Zee

Juni 2012

02 06 2012 Opening tentoonstelling 'Isaac Israels en het mondaine Scheveningen'
 05-06 2012 Bezoek deelnemers VNG-congres
 07 06 2012 Lunchbijeenkomst Past Rotarian Club Scheveningen
 07 06 2012 Bestuursvergadering Stichting Geschiedschrijving Scheveningen (SGS)
 07 06 2012 Afscheidsreceptie Dienst Openbare Bibliotheek
 09 06 2012 Deelname met twee informatiestands aan Vlaggetjesdag
 09 06 2012 Kinderpartijtje
 13 06 2012 Deelname met een informatiestand aan de Lentebeurs van de Respect Zorggroep Scheveningen in Het Uiterjoon
 15 06 2012 Haags Historisch Café
 21 06 2012 Lunchbijeenkomst Past Rotarian Club Scheveningen
 21 06 2012 Algemene bijeenkomst Stichting Art & Jazz
 23 06 2012 Scheveningse Dag

VOOR WAARMERKINGSDOELEINDEN
 BDO Audit & Assurance B.V.

datum

26 MRT 2013

paraf

29 06 2012 Vergaderbijeenkomst Mars Nederland BV
30 06 2012 Kinderpartijtje
30 06 2012 Receptie

Juli 2012

05 07 2012 Lunchbijeenkomst Past Rotarian Club Scheveningen
05 07 2012 Filmavond Vereniging Kust & Zee
19 07 2012 Lunchbijeenkomst Past Rotarian Club Scheveningen
19 07 2012 Bijeenkomst Vereniging Officieren Artillerie
20 07 2012 Receptie

Augustus 2012

01 08 2012 Vergaderbijeenkomst Vereniging Kust & Zee
02 08 2012 Lunchbijeenkomst Past Rotarian Club Scheveningen
09 08 2012 Huwelijksaanzoek vuurtoren
16 08 2012 Lunchbijeenkomst Past Rotarian Club Scheveningen
17 08 2012 Vergaderbijeenkomst bestuur Stichting Trix
17 08 2012 Receptie
18 08 2012 Huwelijk
18 08 2012 Huwelijksreceptie
18 08 2012 International Lighthouse & Lightship Weekend; radiozendamateurs in de vuurtoren
19 08 2012 International Lighthouse & Lightship Weekend; radiozendamateurs in de vuurtoren
22 08 2012 Kinderpartijtje
22 08 2012 Bijeenkomst kunstenaarscollectief Kunst op Scheveningen (KopS)
23 08 2012 Algemene bijeenkomst Stichting Art & Jazz
24 08 2012 Receptie
25 08 2012 Kinderpartijtje
25 08 2012 Receptie (2 x)
31 08 2012 Bestuursvergadering en bijeenkomst met auteurs Stichting Geschiedschrijving Scheveningen (SGS)

September 2012

01 09 2012 Receptie en lezing
02 09 2012 Deelname met informatiestand aan Haags Uitfestival
02 09 2012 Receptie en besloten toneelvoorstelling 'De vier vrouwen van Willem van Oranje'
05 09 2012 Kinderpartijtje
06 09 2012 Lunchbijeenkomst Past Rotarian Club Scheveningen
07 09 2012 Huwelijk
07 09 2012 Huwelijksreceptie
08 09 2012 Kinderpartijtje
10 09 2012 Bijeenkomst deelnemers project 'Digitales' Keizerstraat
11 09 2012 Vergaderbijeenkomst Haags Comité 200 Jaar Koninkrijk
12 09 2012 Huwelijk
12 09 2012 Huwelijksreceptie
14 09 2012 Opening overzichtstentoonstelling deelnemers aan kunstroute 'Kunst op Scheveningen' (KopS)
15 09 2012 Huwelijk
15 09 2012 Huwelijksreceptie
20 09 2012 Lunchbijeenkomst Past Rotarian Club Scheveningen
21 09 2012 Haags Historisch Café
23 09 2012 Concert in de serie 'Muziek in Muzee'
24 09 2012 Bijeenkomst met lezing L'Amitié-Club de La Haye
26 09 2012 Kinderpartijtje
28 09 2012 Huwelijk
28 09 2012 Huwelijksreceptie
29 09 2012 Kinderpartijtje
30 09 2012 Huwelijksreceptie

Oktober 2012

- 01 10 2012 Bijeenkomst met lezing L'Amitié-Club de La Haye
04 10 2012 Lunchbijeenkomst Past Rotarian Club Scheveningen
05 10 2012 Receptie
06 10 2012 Deelname met informatiestand aan Open Havendag
06 10 2012 Kinderpartijtje
11 10 2012 Oecumenische bijeenkomst in de serie 'Geloof in het Muzee'
11 10 2012 Vergaderbijeenkomst Nederlands Medisch Nautisch Genootschap
12 10 2012 Friday Night Jazz in Muzee met trio Rob van Kreeveld
17 10 2012 Deelname met informatiestand aan Ooievaarsdagen Bibliotheek Scheveningen
17 10 2012 Afscheidsreceptie Stadsdeelkantoor Scheveningen
18 10 2012 Lunchbijeenkomst Past Rotarian Club Scheveningen
19 10 2012 Haags Historisch Café
20 10 2012 Opening tentoonstelling de Scheveningse Salon door leden Stichting Art & Jazz
21 10 2012 Receptie
26 10 2012 Theatervoorstelling 'Stadhouders Lief'
27 10 2012 Jubileumbijeenkomst i.h.k.v. het 30-jarig bestaan van de Historische en Genealogische Vereniging Scheveningen (HGVS)
28 10 2012 Theatervoorstelling 'Stadhouders Lief'
30 10 2012 Cursus kunsthistorie

November 2012

- 01 11 2012 Lunchbijeenkomst Past Rotarian Club Scheveningen
02 11 2012 Kinderpartijtje
02 11 2012 Theatervoorstelling 'Stadhouders Lief'
03 11 2012 Schelpen informatie- en verkoopdag
04 11 2012 Concert in de serie 'Muziek in Muzee'
04 11 2012 Theatervoorstelling 'Stadhouders Lief'
06 11 2012 Cursussen kunsthistorie (2 x)
07 11 2012 Afscheidsreceptie Stadsdeelkantoor Scheveningen
08 11 2012 Oecumenische bijeenkomst in de serie 'Geloof in het Muzee'
09 11 2012 Theatervoorstelling 'Stadhouders Lief'
09 11 2012 Celloconcert en wijnproeverij W. Mijnders
12 11 2012 Bijeenkomst met lezing L'Amitié-Club de La Haye
13 11 2012 Cursussen kunsthistorie (2 x)
14 11 2012 Kinderpartijtje
15 11 2012 Installatie Past Rotarian Club Scheveningen
15 11 2012 Algemene bijeenkomst Stichting Art & Jazz
16 11 2012 Vergadering Voedingscentrum
16 11 2012 Bijeenkomst HOF 'Oud is in' met wethouder Karsten Klein
16 11 2012 Haags Historisch Café
16 11 2012 Theatervoorstelling 'Stadhouders Lief'
17 11 2012 Receptie
20 11 2012 Cursussen kunsthistorie (2 x)
20 11 2012 Vergadering Stichting Vissersnamenmonument Scheveningen
21 11 2012 Filmavond 'Op Hoop van Zegen' (1934)
22 11 2012 Presentatie resultaten project 'Digitales' i.s.m. de Openbare Bibliotheek
24 11 2012 Opening fototentoonstelling 'Meeuwen dus, deel 1' met foto's van Erik Snelleman
26 11 2012 Bijeenkomst Kunstenaars in het Statenkwartier
27 11 2012 Cursussen kunsthistorie (2 x)
29 11 2012 Filmavond Vereniging Kust & Zee
30 11 2012 Deelname met informatiestand aan bijeenkomst Landing van de Prins in de Lourdeskerk

VOOR WAARMERKINGSDOELEINDEN
GDO Audit & Assurance B.V.

datum

26 MRT 2013

beraad

December 2012

01 12 2012	Vergaderbijeenkomst
01 12 2012	Huwelijksaanzoek vuurtoren
04 12 2012	Cursus kunsthistorie
05 12 2012	Vergadering Raadscommissie Leefomgeving
06 12 2012	Lunchbijeenkomst Past Rotarian Club Scheveningen
07 12 2012	Celloconcert en wijnproeverij W. Mijnders
08 12 2012	Kinderpartijtje
08 12 2012	Opening tentoonstelling 'Prenters aan boord – de Prenter Xperience'
10 12 2012	Vergadering met lunch Vereniging SLBO
12 12 2012	Huwelijk
12 12 2012	Huwelijksreceptie
12 12 2012	Algemene bijeenkomst Stichting Art & Jazz
15 12 2012	Kerstmarkt 'Kerstland'
16 12 2012	Concert in de serie 'Muziek in Muzee'
18 12 2012	Kerstbijeenkomst voor vrijwilligers Stichting Welzijn Scheveningen
20 12 2012	Lunchbijeenkomst Past Rotarian Club Scheveningen
20 12 2012	Receptie
21 12 2012	Haags Historisch Kerstcafé
22 12 2012	Kinderpartijtje
22 12 2012	Receptie
29 12 2012	Receptie

<i>Overige activiteiten</i>	2012:	(2011):
Boekpresentaties	1	(5)
Bijeenkomsten met kunstenaars	14	(-)
CD-opnames	-	(3)
Condoleancebijeenkomsten	4	(3)
Cursussen	37	(43)
Filmavonden	4	(3)
Haags Historisch Café	10	(9)
Huwelijken	8	(9)
Huwelijksaanzoeken	2	(4)
Kinderpartijtjes	16	(31)
Kunstmarkt	-	(1)
Lezingen	6	(12)
Muziekuitvoeringen	13	(9)
Theateruitvoeringen	8	(10)
Ontvangsten, informatiebijeenkomsten, presentaties, workshops e.d.	27	(28)
Openingen tentoonstellingen	6	(-)
Recepties	41	(46)
Religieuze bijeenkomsten	5	(4)
Rotarybijeenkomsten	24	(-)
Vergaderingen VVE's	5	(7)
Overige vergaderingen	19	(20)
Website-presentatie	-	(1)
Wijnproeverijen	-	(2)
Totaal	250	250

VOOR WAARMERKINGSDOELEINDEN
BDO Audit & Assurance B.V.

datum

28 MRT 2013

geraaf

datum

26 MRT 2013

Bijlage 7: Overzicht van museumlessen en workshops in 2012

Museumlessen

persoof

Januari			
Datum	School	Les	Aantal leerlingen
10-1-2012	De Wissel	Wondere dierenwereld van de Noordzee	18
10-1-2012	Oranje Nassauschool	Wondere dierenwereld van de Noordzee	20
10-1-2012	Bavinckschool	Wondere dierenwereld van de Noordzee	26
11-1-2012	John F Kennedyschool	Wondere dierenwereld van de Noordzee	27
11-1-2012	RKBS Christoffel	Wondere dierenwereld van de Noordzee	20
12-1-2012	Montessori Valkenbos	Wondere dierenwereld van de Noordzee	27
12-1-2012	Montessori Leidschenveen	Wondere dierenwereld van de Noordzee	20
12-1-2012	Montessori Leidschenveen	Wondere dierenwereld van de Noordzee	23
17-1-2012	OBS het Galjoen	Wondere dierenwereld van de Noordzee	64
17-1-2012	OBS het Galjoen	Wondere dierenwereld van de Noordzee	20
17-1-2012	DS. D.J. Karreschool	Wondere dierenwereld van de Noordzee	24
24-1-2012	C.B. Leyenburg	Wondere dierenwereld van de Noordzee	22
25-1-2012	OBS de Vuurtoren	Kinderkabinet	22
31-1-2012	Montessori Leidschenveen	Wondere dierenwereld van de Noordzee	19
31-1-2012	Montessori Leidschenveen	Wondere dierenwereld van de Noordzee	25
Januari		15 lessen	377
Februari			
Datum	School	Les	Aantal leerlingen
2-2-2012	Montessori Valkenbos	Wondere dierenwereld van de Noordzee	25
2-2-2012	RKBS Christoffel	Wondere dierenwereld van de Noordzee	25
7-2-2012	O.G. Heldringschool	Wondere dierenwereld van de Noordzee	25
8-2-2012	Yunrus Emre	Wondere dierenwereld van de Noordzee	19
8-2-2012	Liduina	Wondere dierenwereld van de Noordzee	26
9-2-2012	O.G. Heldringschool	Wondere dierenwereld van de Noordzee	26
9-2-2012	Samenwerkingschool de Balans	Wondere dierenwereld van de Noordzee	26
9-2-2012	Samenwerkingschool de Balans	Wondere dierenwereld van de Noordzee	25
14-2-2012	O.G. Heldringschool	Wondere dierenwereld van de Noordzee	24
14-2-2012	Samenwerkingschool de Balans	Wondere dierenwereld van de Noordzee	25
14-2-2012	Samenwerkingschool de Balans	Wondere dierenwereld van de Noordzee	22
15-2-2012	O.G. Heldringschool	Wondere dierenwereld van de Noordzee	22
15-2-2012	Samenwerkingschool de Balans	Wondere dierenwereld van de Noordzee	17
16-2-2012	Oranje Nassauschool	Wondere dierenwereld van de Noordzee	21
16-2-2012	RKBS Christoffel	Wondere dierenwereld van de Noordzee	24
16-2-2012	RKBS Christoffel	Wondere dierenwereld van de Noordzee	22
21-2-2012	De Wissel	Wondere dierenwereld van de Noordzee	20
21-2-2012	Samenwerkingschool de Balans	Wondere dierenwereld van de Noordzee	22
21-2-2012	De Wissel	Wondere dierenwereld van de Noordzee	19
23-2-2012	Oranje Nassauschool	Wondere dierenwereld van de Noordzee	24
23-2-2012	Bavinckschool	Wondere dierenwereld van de Noordzee	30
23-2-2012	De Kleine Keizer	Wondere dierenwereld van de Noordzee	23
Februari		22 lessen	512
Maart			
Datum	School	Les	Aantal leerlingen
6-3-2012	O.B.S. het Galjoen	Wondere dierenwereld van de Noordzee	19
6-3-2012	O.B.S. het Galjoen	Wondere dierenwereld van de Noordzee	17
7-3-2012	De Kleine Keizer	Wondere dierenwereld van de Noordzee	24
7-3-2012	De Kleine Keizer	Wondere dierenwereld van de Noordzee	23
8-3-2012	DS. D.J. Karreschool	Wondere dierenwereld van de Noordzee	22
8-3-2012	DS. D.J. Karreschool	Wondere dierenwereld van de Noordzee	22

datum

26 MRT 2013

8-3-2012	DS. D.J. Karreschool	Wondere dierenwereld van de Noordzee	25
9-3-2012	Bohemen Kijkduinschool	Verstopperkje in de Noordzee	26
9-3-2012	OBS de Tweemaster	Scheveningen Toen en Nu	20
13-3-2012	C.B. Leyenburg	Wondere dierenwereld van de Noordzee	23
13-3-2012	C.B. Leyenburg	Wondere dierenwereld van de Noordzee	25
13-3-2012	C.B. Leyenburg	Wondere dierenwereld van de Noordzee	26
14-3-2012	C.B. Leyenburg	Wondere dierenwereld van de Noordzee	27
14-3-2012	C.B. Leyenburg	Wondere dierenwereld van de Noordzee	28
15-3-2012	C.B. Leyenburg	Wondere dierenwereld van de Noordzee	22
15-3-2012	Yunrus Emre	Wondere dierenwereld van de Noordzee	24
15-3-2012	Yunrus Emre	Wondere dierenwereld van de Noordzee	25
16-3-2012	Bohemen Kijkduinschool	Verstopperkje in de Noordzee	28
16-3-2012	Bohemen Kijkduinschool	Verstopperkje in de Noordzee	29
20-3-2012	Duinoordschool	Scheveningen Toen en Nu	33
21-3-2012	OBS de Vuurtoren	Speuren in de vloedlijn	25
22-3-2012	Bloemcampsschool	Speuren in de vloedlijn	24
22-3-2012	Bloemcampsschool	Speuren in de vloedlijn	21
Maart		23 lessen	558
April			
Datum	School	Les	Aantal leerlingen
3-4-2012	Yunrus Emre	Wondere dierenwereld van de Noordzee	25
3-4-2012	Yunrus Emre	Wondere dierenwereld van de Noordzee	24
3-4-2012	John F Kennedyschool	Wondere dierenwereld van de Noordzee	26
4-4-2012	OBS de Vuurtoren	Kinderkabinet	20
5-4-2012	Bohemen Kijkduinschool	Verstopperkje in de Noordzee	30
10-4-2012	Het Startpunt	Wondere dierenwereld van de Noordzee	20
10-4-2012	Daltonschool de Vijver	Wondere dierenwereld van de Noordzee	29
10-4-2012	De Wissel	Wondere dierenwereld van de Noordzee	16
11-4-2012	RKBS Christoffel	Wondere dierenwereld van de Noordzee	23
12-4-2012	John F Kennedyschool	Wondere dierenwereld van de Noordzee	23
12-4-2012	Het Startpunt	Wondere dierenwereld van de Noordzee	28
12-4-2012	Daltonschool de Vijver	Wondere dierenwereld van de Noordzee	28
17-4-2012	Al Qoeba	Wondere dierenwereld van de Noordzee	24
17-4-2012	Liduina	Wondere dierenwereld van de Noordzee	27
17-4-2012	Liduina	Wondere dierenwereld van de Noordzee	27
18-4-2012	Liduina	Wondere dierenwereld van de Noordzee	24
19-4-2012	Vrije school	Verstopperkje in de Noordzee	23
19-4-2012	Petrus Donderschool	Wondere dierenwereld van de Noordzee	14
19-4-2012	Petrus Donderschool	Wondere dierenwereld van de Noordzee	23
24-4-2012	Daltonschool de Vijver	Wondere dierenwereld van de Noordzee	28
24-4-2012	Daltonschool de Vijver	Wondere dierenwereld van de Noordzee	28
24-4-2012	Al Qoeba	Wondere dierenwereld van de Noordzee	22
25-4-2012	Petrus Donderschool	Wondere dierenwereld van de Noordzee	16
25-4-2012	OBS Houtwijk	Wondere dierenwereld van de Noordzee	28
26-4-2012	OBS de Vuurtoren	Tijdreizen	22
April		25 lessen	598
Mei			
Datum	School	Les	Aantal leerlingen
8-5-2012	Lycee Francaise	Kinderkabinet	28
9-5-2012	OBS de Vuurtoren	Kinderkabinet	25
9-5-2012	OBS de Vuurtoren	Prikkeldraad	25
10-5-2012	Lycee Francaise	Kinderkabinet	28
10-5-2012	Lycee Francaise	Kinderkabinet	25
15-5-2012	Prins Mauritschool	Prikkeldraad	25
15-5-2012	Montessori ENMS	Prikkeldraad	28
15-5-2012	Oranjeschool	Prikkeldraad	17

datum

26 MRT 2013

29-5-2012	St. Paulscollege	Noordzeestrandproject	30
29-5-2012		Speuren in de vloedlijn	15
Mei		10 lessen	246
Juni			
Datum	School	Les	Aantal leerlingen
8-6-2012	SBO Merlijn	Prikkeldraad	20
8-6-2012	SBO Merlijn	Prikkeldraad	20
5-6-2012	OMBS de Clipper	Speuren in de vloedlijn	27
5-6-2012	OMBS de Clipper	Speuren in de vloedlijn	24
12-6-2012	OBS de Zonnebleom	Prikkeldraad	26
13-6-2012	Nassauschool	Prikkeldraad	35
14-6-2012	OBS de Zonnebleom	Prikkeldraad	28
20-6-2012	IVIO school	Prikkeldraad	24
21-6-2012	Regenboogschool	Speuren in de vloedlijn	16
26-6-2012	Startpunt	Speuren in de vloedlijn	25
28-6-2012	Eben Haezerschool	Prikkeldraad	24
28-6-2012	Regenboogschool	Speuren in de vloedlijn	12
Juni		12 lessen	281
Augustus			
Datum	School	Les	Aantal leerlingen
21-8-2012	Insp. De Vriesschool	Speuren in de vloedlijn	13
29-8-2012	Vrije school	Scheveningen Toen en Nu	32
Augustus		2 lessen	45
September			
Datum	School	Les	Aantal leerlingen
4-9-2012	Daltonschool de Vijver	Verstoppertje in de Noordzee	27
4-9-2012	Daltonschool de Vijver	Verstoppertje in de Noordzee	24
5-9-2012	Vrije school	Scheveningen Toen en Nu	17
5-9-2012	Vrije school	Scheveningen Toen en Nu	31
6-9-2012	Daltonschool de Vijver	Verstoppertje in de Noordzee	29
6-9-2012	Daltonschool de Vijver	Verstoppertje in de Noordzee	28
13-9-2012	Daltonschool de Vijver	Verstoppertje in de Noordzee	24
13-9-2012	Daltonschool de Vijver	Speuren in de vloedlijn	23
26-9-2012	Nutsschool Woonstede	Speuren in de vloedlijn	23
28-9-2012	Daltonschool de Vijver	Speuren in de vloedlijn	24
29-9-2012	Vrije school	Scheveningen Toen en Nu	30
September		11 lessen	280
Oktober			
Datum	School	Les	Aantal leerlingen
9-10-2012	Daltonschool de Vijver	Verstoppertje in de Noordzee	26
10-10-2012	Daltonschool Helen Parkhurst	Wondere dierenwereld van de Noordzee	22
10-10-2012	Daltonschool Helen Parkhurst	Wondere dierenwereld van de Noordzee	24
16-10-2012	Prins Willem Alexanderschool	Wondere dierenwereld van de Noordzee	13
16-10-2012	Eerste Nederlandse Buitenschool	Wondere dierenwereld van de Noordzee	8
16-10-2012	Archipelschool	Wondere dierenwereld van de Noordzee	15
17-10-2012	Daltonschool Helen Parkhurst	Wondere dierenwereld van de Noordzee	19
Oktober		7 lessen	127
November			
Datum	School	Les	Aantal leerlingen
29-11-2012	Liduinabasisschool	Voedselkringloop	27
29-11-2012	Liduinabasisschool	Bescherming tegen de zee	26
27-11-2012	van Ostadeschool	Wondere dierenwereld van de Noordzee	19
27-11-2012	Prins Willem Alexanderschool	Wondere dierenwereld van de Noordzee	14
27-11-2012	van Ostadeschool	Wondere dierenwereld van de Noordzee	21
November		5 lessen	107

December			
Datum	School	Les	Aantal leerlingen
11-12-2012	Nutsschool Woonstede	Wondere dierenwereld van de Noordzee	17
11-12-2012	RKBS de Vuurvlinder	Wondere dierenwereld van de Noordzee	22
11-12-2012	RK bassischool de Parkiet	Wondere dierenwereld van de Noordzee	21
12-12-2012	De Horizon	Wondere dierenwereld van de Noordzee	18
13-12-2012	Kopklas de Voorsprong HAVO-VWO	Scheveningen Toen en Nu	14
December		5 lessen	92
Totaal		137 lessen	3223

Workshops

	Kinderen	Begeleiders
Kerstvakantie	98	49
Voorjaarsvakantie	121	54
Meivakantie	69	36
Zomer workshop	311	126
Zomer Vuurtoren	196	103
Herfstvakantie	42	24
Totaal	837	392

VOOR WAARMERKINGSDOELEINDEN
BDO Audit & Assurance B.V.

datum

26 MRT 2013

opnaaf

Bijlage 9: Kengetallen

Subsidie

Subsidie gemeente Den Haag t.b.v. exploitatie	€	229.502
Subsidie gemeente Den Haag t.b.v. huur	€	30.637
Overige subsidies	€	34.714
Totaal subsidie	€	294.853

Inkomsten uit activiteiten

Omzet entreegelden	€	88.822
Opbrengsten dienstverlening	€	160.439
Opbrengsten schelpen	€	24.299
Bijdragen bedrijfsdonateurs, particulieren en derden	€	<u>1.992</u>
Totaal	€	275.552

Overige inkomsten

Rente	€	31
Giften en sponsoring	€	47.775
Diverse opbrengsten	€	<u>25.808</u>
Totaal	€	73.614
Totale baten	€	644.019

Bezoekers

	2012:	(2011):
Betalende bezoekers (inclusief vuurtoren en Ooievaarspas)	28.156	(18.263)
Bezoeken van donateurs Muzee Scheveningen	<u>1.954</u>	(<u>1.328</u>)
Totaal aantal betalende bezoekers	30.110	(19.591)

Niet-betalende bezoekers van commerciële activiteiten (recepties e.d.)	<u>10.882</u>	(<u>11.285</u>)
Totaal aantal bezoekers	40.992	(30.876)

Ooievaarspas

Bezoekers met Ooievaarspas	2012: 88	(2011): (157)
----------------------------	-------------	------------------

Vuurtoren

Bezoekers vuurtoren	2012: 1.893	(2011): (1.957)
---------------------	----------------	--------------------

Donateurs

Donateurs	2012: 1.101	(2011): (1.078)
Bedrijfsdonateurs	<u>79</u>	(<u>100</u>)
Totaal aantal donateurs	1.178	(1.180)

Toegangsprijs

Volwassenen	2012: € 6,50	(2011): (€ 6,00)
Kinderen 4 t/m 12 jaar	€ 3,25	(€ 3,00)
Museumkaart	gratis	(gratis)
CJP/CKV/Cultuurkaart	€ 3,25	(€ 3,00)
Ooievaarspas volwassenen	€ 3,25	(€ 3,00)
Ooievaarspas kinderen	€ 1,50	(€ 1,50)
Gezinskaart (2 volwassenen 3 kinderen)	€ 35,00	(€ 35,00)
65+	€ 5,00	(€ 5,00)
Groepen > 15 personen volwassenen	€ 4,00	(€ 4,00)
Groepen > 15 personen kinderen	€ 2,50	(€ 2,50)
Toegang vuurtoren	€ 5,00	(€ 5,00)
Combinatiebezoek vuurtoren + museum, volwassenen en kinderen	€ 8,50	(€ 8,00)

VOOR WAARborgingsdoeleinden
BY Assurance B.V.

datum

2013

Combinatiebezoek, groepskorting > 15 personen	2012: € 7,00	(2011): (€ 7,00)
Combinatiebezoek, Ooievaarspas volwassenen	€ 4,25	(€ 4,25)
Combinatiebezoek, Ooievaarspas kinderen	€ 4,25	(€ 4,00)
Combinatiebezoek 65 +	€ 7,00	(€ 7,00)
Toegang vuurtoren voor donateurs en houders museumkaart	€ 5,00	(€ 5,00)
<i>Openingsuren</i>	2012: 2.100	(2011): (2.100)
<i>Tentoonstellingen</i>	6	(6)
<i>Publicaties</i>	2	(5)
<i>Bezoekers website</i>	43.213	
<i>Ontvangers digitale nieuwsbrief</i>	879	
<i>Facebook vrienden</i>	191	
<i>Volgers op Twitter</i>	538	
<i>Linked-In connecties</i>	369	
<i>Overige activiteiten (zie voor een specificatie bijlage 6)</i>	2012:	(2011):
Totaal	250	(250)
<i>Beheerde objecten</i>	<i>Aantal begin 2012:</i>	<i>Aanwinsten 2012:</i>
Cultuurhistorische collectie (geregistreerde objecten)	8.015	104
Cultuurhistorische bibliotheek	3.982	68
Cultuurhistorische fotocollectie	13.050	100
Natuurhistorische collecties (geregistreerde objecten)	145.382	516
Natuurhistorische bibliotheek	1.486	6
<i>Programmering Cultuuranker</i>	2012:	
Aantal voorstellingen / concerten	17	
Bezoekersaantal	1.004	
<i>Waarvan muziek</i>		
Concerten	8	
Bezoekers	367	
<i>Waarvan theater</i>		
Voorstellingen	8	
Bezoekers	591	
<i>Waarvan film</i>		
Voorstellingen	1	
Bezoekers	46	
<i>Cultuureducatie</i>		
Lezingen enz. voor volwassenen		
Aantal activiteiten	37	
Deelnemers	700	
<i>Educatieve programma's</i>	2012:	(2011):
Museumlessen basisonderwijs en speciaal onderwijs	135	(123)
Museumlessen voortgezet onderwijs	2	(7)
Totaal aantal lessen	137	(130)
Leerlingen museumlessen basisonderwijs en special onderwijs	3.179	2.678)
Leerlingen museumlessen voortgezet onderwijs	44	(165)
Totaal aantal leerlingen	3.223	(2.843)

CONTROLEVERKLARING VAN DE ONAFHANKELIJKE ACCOUNTANT

Aan: het Bestuur van Stichting Muzee Scheveningen

Wij hebben de in dit financieel jaarverslag opgenomen jaarrekening 2012 van Stichting Muzee Scheveningen te Den Haag gecontroleerd. Deze jaarrekening bestaat uit de balans per 31 december 2012 en de winst-en-verliesrekening over 2012 met de toelichting, waarin zijn opgenomen een overzicht van de gehanteerde grondslagen voor financiële verslaggeving en andere toelichtingen.

De gecontroleerde jaarrekening 2012 opgenomen in dit rapport op pagina 53 tot en met 67 van Stichting Muzee Scheveningen te Den Haag sluit met een balanstotaal per 31 december 2012 van € 640.015, een totaal lasten van € 618.287, een totaal baten van € 644.019, mutatie bestemmingsreserves van € 288 en een exploitatieresultaat van € 26.020 over 2012.

Verantwoordelijkheid van het bestuur

Het bestuur van de stichting is verantwoordelijk voor het opmaken van de jaarrekening die het vermogen en het resultaat getrouw dient weer te geven beide in overeenstemming met de in Nederland algemeen aanvaardbare grondslagen voor de financiële verslaggeving en richtlijn RJ 640 "Organisaties zonder winststreven". Het bestuur is tevens verantwoordelijk voor een zodanig interne beheersing als het noodzakelijk acht om het opmaken van de jaarrekening mogelijk te maken zonder afwijkingen van materieel belang als gevolg van fraude of fouten.

Verantwoordelijkheid van de accountant

Onze verantwoordelijkheid is het geven van een oordeel over de jaarrekening op basis van onze controle. Wij hebben onze controle verricht in overeenstemming met Nederlands recht, waaronder de Nederlandse controlestandaarden. Dit vereist dat wij voldoen aan de voor ons geldende ethische voorschriften en dat wij onze controle zodanig plannen en uitvoeren dat een redelijke mate van zekerheid wordt verkregen dat de jaarrekening geen afwijkingen van materieel belang bevat.

Een controle omvat het uitvoeren van werkzaamheden ter verkrijging van controle-informatie over de bedragen en de toelichtingen in de jaarrekening. De geselecteerde werkzaamheden zijn afhankelijk van de door de accountant toegepaste oordeelsvorming, met inbegrip van het inschatten van de risico's dat de jaarrekening een afwijking van materieel belang bevat als gevolg van fraude of fouten.

Bij het maken van deze risico-inschattingen neemt de accountant de interne beheersing in aanmerking die relevant is voor het opmaken van de jaarrekening en voor het getrouwe beeld daarvan, gericht op het opzetten van controlewerkzaamheden die passend zijn in de omstandigheden. Deze risico-inschattingen hebben echter niet tot doel een oordeel tot uitdrukking te brengen over de effectiviteit van de interne beheersing van de entiteit. Een controle omvat tevens het evalueren van de geschiktheid van de gebruikte grondslagen voor financiële verslaggeving en van de redelijkheid van de door het bestuur van de entiteit gemaakte schattingen, alsmede een evaluatie van het algehele beeld van de jaarrekening.

Voorts is onze controle uitgevoerd conform de door de Dienst Onderwijs, Cultuur en Welzijn van de gemeente Den Haag opgestelde subsidievoorwaarden, opgenomen in de Richtlijnenbrief jaarrekening 2012. Door de toepassing van dit protocol is door ons in het bijzonder onderzocht dat voor alle relevante, verantwoorde subsidiestromen de bepalingen in de vigerende Haagse Kaderverordening Subsidieverstrekking (HKS) en het Uitvoeringsvoorschriften Subsidies (UVS OCW) van de gemeente Den Haag zijn nageleefd.

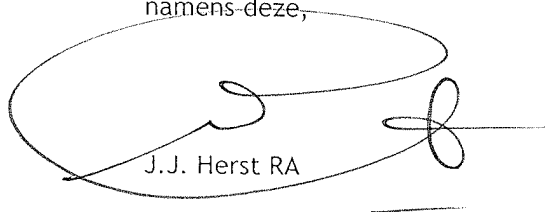
Wij zijn van mening dat de door ons verkregen controle-informatie voldoende en geschikt is om een onderbouwing voor ons oordeel te bieden.

Oordeel betreffende de jaarrekening

Naar ons oordeel geeft de jaarrekening een getrouw beeld van de grootte en samenstelling van het vermogen van Stichting Muzee Scheveningen per 31 december 2012 en van het resultaat over 2012 in overeenstemming met de in Nederland algemeen aanvaarde grondslagen voor de financiële verslaggeving en de Richtlijn voor de Jaarverslaggeving 640 "Organisaties zonder winststreven". Tevens zijn wij van oordeel dat de in de jaarrekening opgenomen subsidies van de Gemeente Den Haag zijn besteed overeenkomstig de HKS/UVS OCW, waarmee de rechtmatigheid van deze subsidies is vastgesteld.

Den Haag, 26 maart 2013

BDO Audit & Assurance B.V.
namens-deze,



J.J. Herst RA

Algemene toelichting

De algemene grondslag voor de waardering van de activa en passiva, alsmede voor de bepaling van het resultaat, is de verkrijgings- of vervaardigingsprijs. Voor zover niet anders vermeld, worden activa en passiva opgenomen tegen de nominale waarde.

Vergelijkende cijfers

De cijfers voor 2011 zijn, waar nodig, geherrubriceerd teneinde vergelijkbaarheid met 2012 mogelijk te maken.

Grondslagen voor de waardering van activa en passiva

Materiële vaste activa

De materiële vaste activa worden gewaardeerd tegen aanschafwaarde.

De aanschafwaarde wordt over de verwachte levensduur lineair afgeschreven met ingang van 1 januari 2007.

De ten behoeve van de materiële vaste activa ontvangen bijdragen zijn opgenomen in een bestemmingsreserve. Dit bestemmingsreserve dient ter dekking van de jaarlijkse afschrijvingen.

Vorraden

De voorraden worden opgenomen tegen kostprijs behoudens de voorraad schelpen. Laatstgenoemde voorraad wordt gewaardeerd op € 1,-. Op de voorraadwaarde worden, indien noodzakelijk, voorzieningen voor incurantheid in mindering gebracht.

Vorderingen

De vorderingen worden opgenomen tegen nominale waarde, voor zover noodzakelijk onder aftrek van een voorziening voor het risico van oninbaarheid.

Liquide middelen

De liquide middelen staan, voor zover niet anders vermeld, ter vrije beschikking van de stichting.

Voorzieningen

De voorzieningen worden opgenomen voor de nominale waarde, met uitzondering van de voorziening voor pensioenen, welke is opgenomen tegen de contante waarde.

Kortlopende schulden

De kortlopende schulden worden gewaardeerd tegen de nominale waarde.

Pensioenen

De stichting heeft voor haar werknemers een pensioenregeling getroffen waarbij de pensioenuitkeringen gebaseerd zijn op beschikbare premies. De pensioenregeling is ondergebracht bij een verzekeringsmaatschappij. Indien en voor zover er overrente beschikbaar is, zal deze jaarlijks op 1 januari volledig worden gebruikt voor de financiering van een toeslag op de pensioenaanspraken. Indien de beschikbare overrente ontoereikend blijkt, beslist de werkgever in hoeverre pensioenrechten en -aanspraken worden aangepast. Dit komt niet tot uitdrukking in een in de balans opgenomen voorziening.

Grondslagen voor de resultaatbepaling

Het resultaat wordt bepaald als het verschil tussen de baten en alle hiermee verbonden, aan het verslagjaar toe te rekenen lasten. De lasten worden bepaald met inachtneming van de hiervoor vermelde waarderingsgrondslagen.

Overschotten worden verantwoord in het jaar waarin de omzet is gerealiseerd. Tekorten worden in aanmerking genomen in het jaar waarin deze voorzienbaar zijn.

De overige baten en lasten worden toegerekend aan de verslagperiode waarop deze betrekking hebben.

VOOR WAARMERKINGSDOELEINDEN
BDO Audit & Assurance B.V.

datum

28 MRT 2013

paraaf

MUZEE SCHEVENINGEN, 'S-GRAVENHAGE

BALANS PER 31 DECEMBER 2012

	<u>31 december 2012</u>		<u>31 december 2011</u>	
	€	€	€	€
<u>VASTE ACTIVA</u>				
<u>Materiele vaste activa</u>				
Inrichtingskosten	436.127		433.364	
Computers	2.944		6.171	
Inventaris	6.973		6.797	
Museumcollectie	1		1	
		<u>446.045</u>		<u>446.333</u>
<u>VLOTTENDE ACTIVA</u>				
<u>Voorraden</u>				
Voorraad winkelartikelen		21.317		20.387
<u>Vorderingen</u>				
Debiteuren	43.127		16.461	
Belastingen en sociale verzekeringen	36.308		14.235	
Overlopende activa	55.947		75.836	
		<u>135.382</u>		<u>106.532</u>
<u>Liquide middelen</u>				
ING Bank N.V.	30.386		20.670	
Rabobank	4.927		4.978	
Kas	1.157		1.975	
ABN AMRO Bank N.V.	516		16.743	
Gelden onderweg	285		508	
		<u>37.271</u>		<u>44.874</u>
		<u><u>640.015</u></u>		<u><u>618.126</u></u>

VOOR WAARMERKINGSDOELEINDEN
BDO Audit & Assurance B.V.

datum

28 MRT 2013

paraf


	<u>31 december 2012</u>		<u>31 december 2011</u>	
	€	€	€	€
<u>Eigen vermogen</u>				
Bestemmingsreserve materiële vaste activa	446.044		446.332	
Aankopen- en investeringsreserve	35.467		36.387	
Overige reserves	84.556		58.536	
		566.067		541.255
<u>Voorzieningen</u>				
Backservice-verplichtingen pensioenen		0		200
<u>Kortlopende schulden</u>				
Crediteuren	7.992		8.475	
Belastingen en sociale verzekeringen	10.296		10.584	
Overlopende passiva	55.660		57.612	
		73.948		76.671
		<u>640.015</u>		<u>618.126</u>

VOOR WAARMERKINGSDOELEINDEN
BDO Audit & Assurance B.V.

datum

26 MRT 2013

paraaf



MUZEE SCHEVENINGEN, 'S-GRAVENHAGE

STAAT VAN BATEN EN LASTEN OVER 2012

55.
Bijlage B.
(vervolg)

	<u>werkelijk 2012</u>	<u>begroting 2012</u>	<u>werkelijk 2011</u>
	€	€	€
<u>BATEN</u>			
1. <u>Subsidie</u>			
1.1 Subsidie Gemeente 's-Gravenhage, t.b.v. exploitatie	229.502	225.703	223.468
1.2 Subsidie Gemeente 's-Gravenhage, t.b.v. huur	30.637	30.129	29.831
1.3 Subsidie huurbijdragen reclameborden	0	0	5.308
1.4 Overige subsidies	34.714	31.760	1.010
	<u>294.853</u>	<u>287.592</u>	<u>259.617</u>
2. <u>Activiteiten</u>			
2.1 Omzet entreegelden	88.822	60.000	60.424
2.2 Opbrengsten dienstverlening	160.439	110.000	131.078
2.3 Opbrengsten schelpen	24.299	25.500	21.843
2.4 Bijdragen particulieren en derden	1.992	0	4.348
	<u>275.552</u>	<u>195.500</u>	<u>217.693</u>
3. <u>Overige</u>			
3.1 Rente	31	0	39
3.2 Giften en sponsoring	47.775	88.000	82.115
3.3 Subsidie Gemeente 's-Gravenhage, t.b.v. combinatiefun	0	0	15.750
3.4 Diverse opbrengsten	25.808	15.000	31.553
	<u>73.614</u>	<u>103.000</u>	<u>129.457</u>
<u>Totaal baten</u>	<u>644.019</u>	<u>586.092</u>	<u>606.767</u>

VOOR WAARMERKINGSDOELEINDEN
BDO Audit & Assurance B.V.

datum

26 MRT 2013

oeraaf

MUZEE SCHEVENINGEN, 'S-GRAVENHAGE

56.

STAAT VAN BATEN EN LASTEN OVER 2012Bijlage B.

	<u>werkelijk 2012</u>	<u>begroting 2012</u>	<u>werkelijk 2011</u>
	€	€	€
<u>LASTEN</u>			
1. <u>Personeel</u>			
1.1 Salarissen (incl. sociale lasten)	228.468	248.331	237.924
1.2 Diversen personeel	45.233	49.225	67.532
1.3 Accountants-, administratie- en kosten salarisadm.	23.884	23.950	25.556
	<u>297.585</u>	<u>321.506</u>	<u>331.012</u>
2. <u>Huisvesting</u>			
2.1 Huur	30.637	30.129	29.831
2.2 Gas, electra, water	27.905	30.650	21.794
2.3 Onderhoud en overige vaste lasten	15.183	18.500	17.479
	<u>73.725</u>	<u>79.279</u>	<u>69.104</u>
3. <u>Organisatie</u>			
3.1 Verzekeringen	8.148	8.000	8.152
3.2 Telefoon	3.946	3.400	3.512
3.3 Bureaukosten	6.516	5.200	8.425
3.4 Representatie	6.814	5.600	6.548
3.5 Publiciteitskosten	10.270	11.600	10.756
3.6 Overige	37.273	24.800	39.654
	<u>72.967</u>	<u>58.600</u>	<u>77.047</u>
4. <u>Activiteiten</u>			
4.1 Tentoonstellingskosten	37.588	61.500	25.397
4.2 Inkoop dienstverlening	59.365	46.500	53.946
4.3 Inkoop schelpen	2.946	9.000	4.944
4.4 Contributies en abonnementen	3.814	0	3.873
4.5 Behoud en beheer collectie	2.506	1.100	237
4.6 Educatie	3.132	0	1.950
4.7 Publicaties	14.926	25.500	30.573
4.8 Donateurskosten	200	1.600	1.324
	<u>124.477</u>	<u>145.200</u>	<u>122.244</u>
Transporteren	<u>568.754</u>	<u>604.585</u>	<u>599.407</u>

VOOR WAARMERKINGSDOELEINDEN
BDO Audit & Assurance B.V.

datum

26 MRT 2013

paraf

MUZEE SCHEVENINGEN, 'S-GRAVENHAGE

STAAT VAN BATEN EN LASTEN OVER 2012

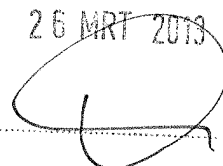
57.
Bijlage B.

	<u>werkelijk</u> <u>2012</u>	<u>begroting</u> <u>2012</u>	<u>werkelijk</u> <u>2011</u>
	€	€	€
<u>LASTEN (vervolg)</u>			
Transport	<u>568.754</u>	<u>604.585</u>	<u>599.407</u>
6. <u>Afschrijvingen</u>	<u>49.493</u>	<u>55.600</u>	<u>55.657</u>
7. <u>Bijzondere lasten</u>	<u>40</u>	<u>0</u>	<u>94</u>
<u>Totaal lasten</u>	<u><u>618.287</u></u>	<u><u>660.185</u></u>	<u><u>655.158</u></u>
<u>SALDO BATEN EN LASTEN</u>	<u>25.732</u>	<u>-74.093</u>	<u>-48.391</u>
8. <u>Mutaties bestemmingsreserve</u>			
Aanwending bestemmingsreserves	49.493	55.600	55.657
Vrijval bestemmingsreserve nieuw beleid	0	0	36.955
Toev. aan bestemmingsreserve materiële vaste activa	49.205-	0	12.752-
Mutaties per saldo	<u>288</u>	<u>55.600</u>	<u>79.860</u>
<u>SALDO</u>	<u><u>26.020</u></u>	<u><u>-18.493</u></u>	<u><u>31.469</u></u>

VOOR WAARMERKINGSDOELEINDEN
BDO Audit & Assurance B.V.

datum 26 MRT 2013

paraaf



TOELICHTING OP DE BALANS

Algemeen

VASTE ACTIVA

Materiële vaste activa

Inrichtingskosten € 436.127 (v.j. € 433.364)

	<u>2012</u>	<u>2011</u>
	€	€
Aanschafwaarde per 1 januari	656.023	656.023
Cumulatieve afschrijvingen per 1 januari	<u>-222.659</u>	<u>-178.924</u>
Boekwaarde per 1 januari	433.364	477.099
Investerings	47.830	0
Afschrijvingen	-45.067	-43.735
Vrijgevallen investeringsverplichting	0	0
Desinvesteringen	0	0
Afschrijving desinvesteringen	<u>0</u>	<u>0</u>
Boekwaarde per 31 december	<u><u>436.127</u></u>	<u><u>433.364</u></u>
<u>Computers € 2.944 (v.j. € 6.171)</u>		
Aanschafwaarde per 1 januari	52.324	52.206
Cumulatieve afschrijvingen per 1 januari	<u>-46.153</u>	<u>-35.674</u>
Boekwaarde per 1 januari	6.171	16.532
Herrubricering activa nieuw beleid	0	118
Investerings	0	0
Herrubricering afschrijving activa nieuw beleid	0	-14
Afschrijvingen	-3.227	-10.465
Desinvesteringen	0	0
Afschrijvingen desinvesteringen	<u>0</u>	<u>0</u>
Boekwaarde per 31 december	<u><u>2.944</u></u>	<u><u>6.171</u></u>
<u>Inventaris € 6.973 (v.j. € 6.797)</u>		
Aanschafwaarde per 1 januari	10.984	8.937
Cumulatieve afschrijvingen per 1 januari	<u>-4.187</u>	<u>-2.071</u>
Boekwaarde per 1 januari	6.797	6.866
Herrubricering activa nieuw beleid	0	2.047
Investerings	1.375	0
Herrubricering afschrijving activa nieuw beleid	0	-659
Afschrijvingen	-1.199	-1.457
Desinvesteringen	0	0
Afschrijvingen desinvesteringen	<u>0</u>	<u>0</u>
Boekwaarde per 31 december	<u><u>6.973</u></u>	<u><u>6.797</u></u>

VOOR WAARMERKINGSDOELEINDEN
BDO Audit & Assurance B.V.

datum

28 MRT 2013

paraaf

MUZEE SCHEVENINGEN, 'S-GRAVENHAGE

59.
Bijlage C.
(vervolg)

Museumcollectie € 1 (v.j. € 1)

Aanschafwaarde per 1 januari	1	1
Investeringen	920	411
Aanwending aankoop- en investeringsreserve	<u>-920</u>	<u>-411</u>
Boekwaarde per 31 december	<u>1</u>	<u>1</u>

Op de museumcollectie wordt niet afgeschreven

VLOTTENDE ACTIVA

Belastingen en sociale verzekeringen € 36.308 (v.j. € 14.235)

	<u>31-12-2012</u>	<u>31-12-2011</u>
	€	€
De specificatie van deze post luidt als volgt:		
Omzetbelasting	8.098	5.237
Pensioenpremie	<u>28.210</u>	<u>8.998</u>
	<u>36.308</u>	<u>14.235</u>

Overlopende activa € 55.947 (v.j. € 75.836)

Deze post is als volgt te specificeren:

Nog te ontvangen:		
sponsorgelden	30.701	50.017
af: voorziening mogelijke oninbaarheid	-3.625	0
energiebelasting	2.000	1.764
waarborgsom	295	295
intrest	17	12
tussenrekening st. Immetje	0	3.000
ziekengeld	0	455
toneelvoorstellingen	0	385
overige	13.483	7.238
Vooruitbetaald:		
lichtmastreclame	5.688	5.453
ziekengeldverzekering	2.291	2.379
verzekeringen	11	26
overige	<u>5.086</u>	<u>4.812</u>
	<u>55.947</u>	<u>75.836</u>

VOOR WAARMERKINGSDOELEINDEN
BDO Audit & Assurance B.V.

datum

26 MRT 2013

opraef

MUZEE SCHEVENINGEN, 'S-GRAVENHAGE

60.
Bijlage C.
(vervolg)

Eigen vermogen

Bestemmingsreserve materiële vaste activa € 446.044 (v.j. € 446.332)

	<u>2012</u>	<u>2011</u>
	€	€
Stand per 1 januari	446.332	489.237
Dotatie bestemmingsreserve	49.205	12.752
Aanwending bestemmingsreserve	<u>-49.493</u>	<u>-55.657</u>
Saldo per 31 december	<u><u>446.044</u></u>	<u><u>446.332</u></u>

De bestemmingsreserve is gevormd uit ontvangen sponsorbijdragen ten behoeve van de investering in materiële vaste activa en uit toevoegingen vanuit het resultaat zodat de bestemmingsreserve gebleeft aan de boekwaarde van de materiële vaste activa. Deze methodiek is met instemming van de subsidiënt in de persoon van dhr. Schoonderbeek toegepast. De reserve dient ter dekking van de toekomstige afschrijvingen van de investeringen in materiële vaste activa. De bestemmingsreserve uitsluitend voor dit doel worden aangewend.

Aankopen- en investeringsreserve € 35.467 (v.j. € 36.387)

Stand per 1 januari	36.387	36.798
Aanwending bestemmingsreserve	<u>-920</u>	<u>-411</u>
Saldo per 31 december	<u><u>35.467</u></u>	<u><u>36.387</u></u>

De aankopen- en investeringsreserve is een bestemmingsreserve ten behoeve van aanschaffingen uitbreiding en conservering van de museale collectie en aanschaffingen ten behoeve van de museale inrichting.

Tot boekjaar 2006 werd ook het resultaat van het lopend boekjaar ten gunste of ten laste van deze bestemmingsreserve gebracht.

Overige reserves € 84.556 (v.j. € 58.536)

Stand per 1 januari	58.536	27.067
Resultaat boekjaar	<u>26.020</u>	<u>31.469</u>
Saldo per 31 december	<u><u>84.556</u></u>	<u><u>58.536</u></u>

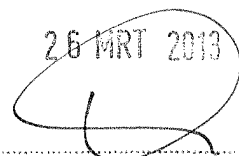
De overige reserves staan ter vrije beschikking en hebben geen bijzondere bestemming. Met ingang van 2006 wordt het resultaat van het lopend boekjaar ten gunste van, of in mindering gebracht op de overige reserves. Met instemming van de subsidiënt in de persoon van dhr. Schoonderbeek is het resultaat van het lopende boekjaar toegevoegd aan de overige reserves

VOOR WAARMERKINGSDOELEINDEN
BDO Audit & Assurance B.V.

datum

26 MRT 2013

paraaf



MUZEE SCHEVENINGEN, 'S-GRAVENHAGE

61.
Bijlage C.
(vervolg)

Kortlopende schulden

	<u>31-12-2012</u>	<u>31-12-2011</u>
	€	€
<u>Belastingen en sociale verzekeringen € 10.296 (v.j. € 10.584)</u>		

De specificatie van deze post luidt als volgt:

Loonbelasting en premieheffing	<u>10.296</u>	<u>10.584</u>
--------------------------------	---------------	---------------

Overlopende passiva € 55.660 (v.j. € 57.612)

De specificatie van deze post luidt als volgt:

Nog te betalen:		
investeringsverplichting	11.325	0
terug te betalen bijdrage Isaac Israels	10.064	0
vakantiegelden	7.831	8.137
accountantskosten	5.370	5.370
administratiekosten	4.000	2.500
tussenrekening st. Immetje	1.950	0
bureaunkosten	1.648	1.893
vergoedingen vrijwilligers	1.483	902
Stichting Donateurs Muzee Scheveningen	782	670
exploitatiekosten	775	2.801
vergoedingen suppoosten	739	1.132
ziekengeldverzekering	541	0
inhouding pensioenpremie	0	321
Vooruitontvangen:		
schade-uitkering aquarium	8.518	8.518
giften	0	9.550
personeelskostenbijdrage Gemeente Den Ha	0	15.750
lichtmastreclame	0	0
bijdrage Gemeente Den Haag toegangscontr	0	0
overige	634	68
	<u>55.660</u>	<u>57.612</u>

De stichting heeft voor het gebruik van een kopieermachine op 1 augustus 2005 een service-overeenkomst afgesloten met de firma KN B.V. De maandelijkse kosten bedragen ultimo 2012 € 10.064. De overeenkomst had een looptijd tot 1 augustus 2010 en is daarna voorlopig gecontinueerd.

Met de firma Van Gansewinkel Nederland B.V. is op 1 maart 2009 een service-overeenkomst afgesloten voor het gebruik van een rolcontainer. De kosten bedragen per maand € 190.

Met de firma Initial Varel Security B.V. is op 1 mei 2006 een overeenkomst aangegaan voor aansluiting op de alarmcentrale. De jaarlijkse kosten bedragen € 739.

Met de firma Kone is voor het liftonderhoud op 13 februari 2007 een vijfjaars servicekontra

afgesloten. De jaarlijkse kosten bedragen € 1.740. Voor het deursysteem is in 2008 met Kone een servicekontra

afgesloten. De jaarlijkse kosten bedragen € 586.

VOOR WAARMERKINGSDOELEINDEN
BDO Audit & Assurance B.V.

datum

26 MRT 2013

paraaf

MUZEE SCHEVENINGEN, 'S-GRAVENHAGE

62.
Bijlage C.
(vervolg)

Van de Gemeente 's-Gravenhage wordt met ingang van 1 oktober 2006 het pand Neptunusstraat 90-92 gehuurd. De huurovereenkomst is aangegaan voor vijf jaar en eindigde in principe op 30 september 2011. Jaarlijkse huuraanpassing vindt plaats op 1 januari. Aangezien de opzegtermijn twaalf maanden bedraagt en geen opzegging heeft plaats gevonden, is de huurovereenkomst automatisch verlengd met vijf jaar en eindigt deze derhalve op 30 september 2016.

De huurprijs voor 2012 is vastgesteld op € 30.637.

Met de firma B.V. Nationaal Publiciteits Bureau zijn in oktober 2009 vier contracten voor lichtmastreclame afgesloten. De contracten hebben een looptijd van vijf jaar en de jaarlijkse kosten bedroegen in 2010 € 6.612, in 2011 € 6.711 en in 2012 € 7.000. De opzegtermijn bedraagt vier maanden.

VOOR WAARMERKINGSDOELEINDEN

BDO Audit & Assurance B.V.

datum

26 MRT 2013

paraaf

MUZEE SCHEVENINGEN, 'S-GRAVENHAGE

63.
Bijlage D.
(vervolg)

OVERZICHT VAN HERKOMST EN BESTEDING DER MIDDELEN

De afname van het saldo liquide middelen in 2012 van € 44.874 tot € 37.271 is als volgt te specificeren:

	2012			2011
	€	€	€	€
Saldo liquide middelen per 1 januari			44.874	40.146
Herkomst middelen:				
Inrichtingskosten				43.735
Computers	-2.763			10.361
Inventaris	3.227			0
Bestemmingsreserve nieuw beleid	0			-36.955
Kortlopende schulden	0			1.222
	-2.723			
		-2.259		18.363
Besteding middelen:				
Inventaris	176			-69
Nieuw beleid	0			-1.492
Vorraden	930			0
Vorderingen	28.850			2.159
Bestemmingsreserve materiële vaste activa	288			42.905
Kortlopende schulden	0			0
Computers	0			0
Voorzieningen, per saldo	200			1.190
Aankopen- en investeringsreserve: bestedingen	920			411
		31.364		45.104
Voordelig saldo		-26.020		-31.469
Mutatie liquide middelen			-7.603	4.728
Stand liquide middelen 31 december			37.271	44.874

VOOR WAARMERKINGSDOELEINDEN
BDO Audit & Assurance B.V.

datum

26 MRT 2013

paraaf

MUZEE SCHEVENINGEN, 'S-GRAVENHAGE

65.
Bijlage E.
(vervolg)

LASTEN

1.1 Salarissen € 228.468 (v.j. € 237.924)

De post salarissen kan als volgt worden gespecificeerd:

	<u>2012</u>	<u>2011</u>
	€	€
Lonen en salarissen	160.891	163.776
Sociale lasten en pensioenlasten	55.206	55.880
Vergoedingen suppoosten	15.343	18.268
	231.440	237.924
Uitkering ziekengeld	-2.972	0
	228.468	237.924

1.3 Accountants-, administratie- en salaris-
administratiekosten € 23.884 (v.j. € 25.556)

Betreffende post kan als volgt worden gespecificeerd:

Administratiekosten	13.134	13.306
Accountantskosten	8.950	10.450
Advieskosten	0	0
Kosten salarisadministratie	1.800	1.800
	23.884	25.556

2.1 Huur € 30.637 (v.j. € 29.831)

Dit betreft de huur vanaf 1 oktober 2006 voor het pand aan de Neptunusstraat 90-92 alwaar het museum is gevestigd.
Het pand wordt gehuurd van de gemeente 's-Gravenhage.

VOOR WAARMERKINGSDOELEINDEN
BDO Audit & Assurance B.V.

datum

26 MRT 2013

paraaf

MUZEE SCHEVENINGEN, 'S-GRAVENHAGE

66.
Bijlage E.
(vervolg)

4.1 Tentoonstellingskosten € 37.588 (v.j. € 25.397)

Het betreft hier de tentoonstellingen 'Prikkelraad', 'Isaac Israels', 'Prenters' en 'Art & Jazz'. De bijdragen in de kosten zijn hierna onder punt 3.2 verwerkt.

4.7 Publicatie € 14.926 (v.j. € 30.573)

Dit betreft enkele niet begrote uitgaven die met bijdragen van derden zijn ondersteund.

De specificatie luidt als volgt:

	20 12		20 11	
	bedrag	bijdrage	bedrag	bijdrage
	€	€	€	€
Prenters	5.029	5.029		
Vesting Scheveningen	7.195	7.195	19.063	19.063
"Muzee Journaal" / nieuwsbrief	2.702	0	11.510	11.510
	<u>14.926</u>	<u>12.224</u>	<u>30.573</u>	<u>30.573</u>

6. Afschrijvingen € 49.493 (v.j. € 55.657)

Inrichtingskosten
Inventaris
Computers

	2012	2011
	€	€
	45.067	43.735
	1.199	1.457
	3.227	10.465
	<u>49.493</u>	<u>55.657</u>

VOOR WAARMERKINGSDOELEINDEN
BDO Audit & Assurance B.V.

datum

26 MRT 2013

oordeel

MUZEE SCHEVENINGEN, 'S-GRAVENHAGE

67.
Bijlage E.
(vervolg)

1. Subsidie gemeente 's-Gravenhage € 260.139 (v.j. € 253.299)

Bij beschikking van 12 december 2011 is voor 2012 een subsidie verleend van maximaal € 260.139 ten behoeve van de exploitatie.

1.4 Subsidie gemeente 's-Gravenhage € 34.714 (v.j. € 1.010)

Onder deze post is een loonwaardesubsidie van het Stadsdeelkantoor Scheveningen opgenomen voor een bedrag van in totaal € 32.899.

2.4 Bijdragen particulieren en derden € 1.992 (v.j. € 4.348)

Dit betreft de bijdragen van de particuliere donateurs en derden aan diverse uitgaven.

3.2 Giften en sponsoring € 47.775 (v.j. € 82.115)

Deze post kan als volgt worden gespecificeerd:

	<u>2012</u>	<u>2011</u>
	€	€
Giften t.b.v. tentoonstellingskosten	26.106	25.397
Giften t.b.v. publicaties	12.224	30.573
Giften Vereniging Vrienden Muzee Scheveningen	7.109	632
Giften St. Donateurs Museum Scheveningen	0	5.138
Overige giften	6.805	20.375
Af: dotatie voorziening mogelijke oninbaarheid	-4.469	0
	<u>47.775</u>	<u>82.115</u>

In de posten Giften t.b.v. tentoonstellingskosten is een bedrag van € 5.092 begrepen dat afkomstig is van de Stichting Donateurs Muzee Scheveningen (v.j. € 12.465). In de post Giften t.b.v. publicatie is een bedrag van € 7.195 begrepen dat afkomstig is van de Stichting Donateurs Muzee Scheveningen (v.j. € 30.573).

3.3 Subsidie Gemeente 's-Gravenhage, t.b.v. combinatiefunctie € 0 (v.j. € 15.750)

Bij beschikking van 8 april 2011 is voor 2011 een subsidie verleend van maximaal € 31.500 ten behoeve van de combinatiefunctie. Hiervan is € 15.750 aan lasten uitgegeven. Het restant van € 15.750 is in 2012 terugbetaald.

3.4 Diverse opbrengsten € 25.808 (v.j. € 31.553)

Dit betreft hoofdzakelijk de netto opbrengst van de verkoop museumjaarkaarten, de lesopbrengsten, provisie cateraar, opbrengst rondleidingen, opbrengst toneelvoorstellingen, enz.

Voordelig saldo € 26.020 (v.j. € 31.469)

Het voordelig saldo boekjaar ad. € 26.020 is ten gunste van de overige reserves gebracht.

VOOR WAARMERKINGSDOELEINDEN
BDO Audit & Assurance B.V.

datum

26 MRT 2013

ooreaf